

# 議程

時間：104年5月14日下午4時

地點：東區區公所

時間	課程內容	講師	時數 (分鐘)
下午04:00~04:20	災害防救深耕計畫介紹與配合事項	雲林科技大學、 消防署	20
下午04:20~04:50	EMIC系統說明		30
下午04:50~05:10	意見交流		20

## 簡報大綱



一、深耕計畫介紹與說明

二、協助東區區公所執行五大目標

三、本計畫帶給東區區公所的助益

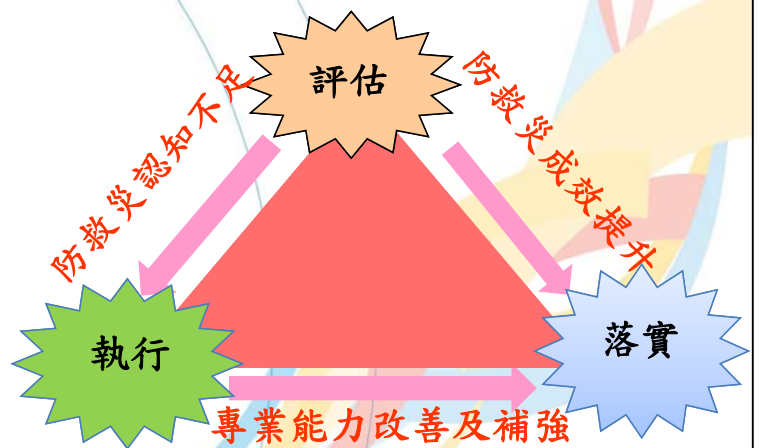
四、東區區公所現階段須配合事項

# 一、深耕計畫介紹與說明：計畫目的



# 一、深耕計畫的介紹：計畫的主旨

市府為強化區層級的**災害防救災工作效能**、整體提升區公所之**防救災能力**，由雲林科技大學協助並**落實災害防救工作**，使災害衝擊降到最低。



# 一、深耕計畫的介紹：計畫的核心



耕

深

支持



強化東區區公所救援機制

協助東區區公所檢視各課室編組任務分工。

培育公所人員防救行動力

透過教育訓練培育防災能力，達到減災及應變作為。

檢視東區區公所災害地點

確認地區特性並分析可能災害發生地點與規模，提早進行防救作為。

## 二、協助東區區公所執行五大目標

1 評估災害潛勢特性 → 瞭解災害種類及範圍

2 完備災害防救體系 → 建構災時平時處理方向

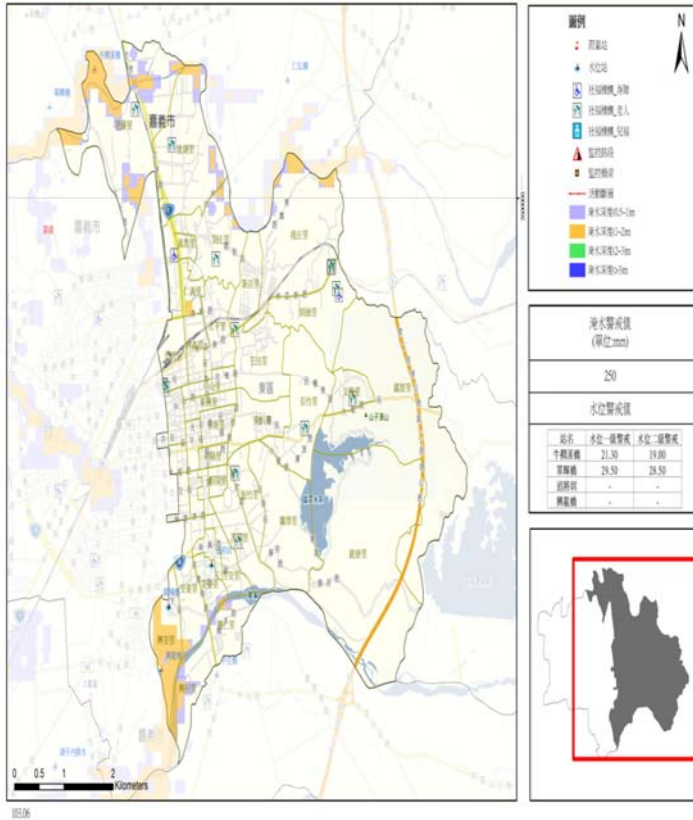
3 建置災時緊急應變處置機制 → 災害發生如何應變

4 培植災害防救能力 → 面臨災害時有自救的能力

5 整合災害防救資源 → 避免災害發生時資源不足

## 二、協助東區區公所執行目標：1.1 評估災害潛勢特性

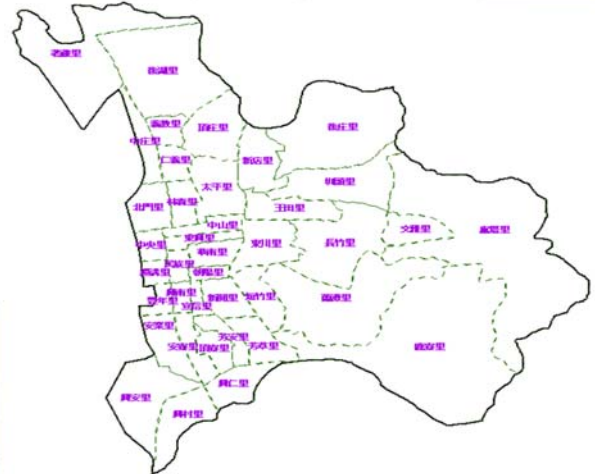
嘉義市東區 天然災害潛勢地圖 一日暴雨 600mm 淹水潛勢



### 水災分析

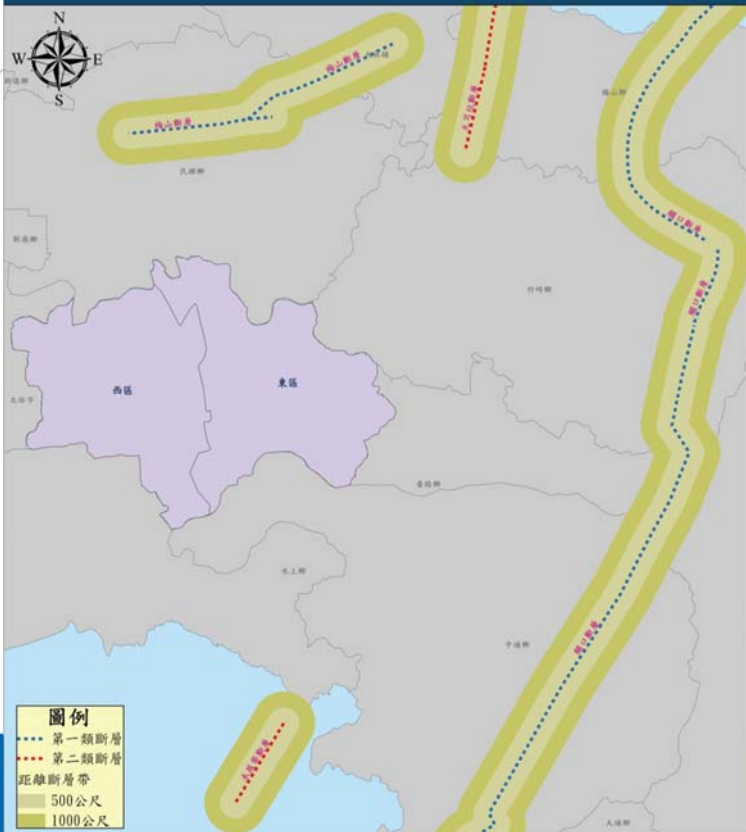
東區轄內的泰安里、後湖里、荖藤里、興村里等地區屬於易致災區，在過去的颱風事件中，常有淹水災情，靠近河川之區域(如荖藤里、興村里)因溪水暴漲溢過排水出口，堵塞排水通道，導致內水無法外排，進而發生淹水災害。

東區行政區域圖



## 二、協助東區區公所執行目標：1.2 評估災害潛勢特性

編號 CIC-1002(1/49) 嘉義市鄰近活動斷層分佈圖



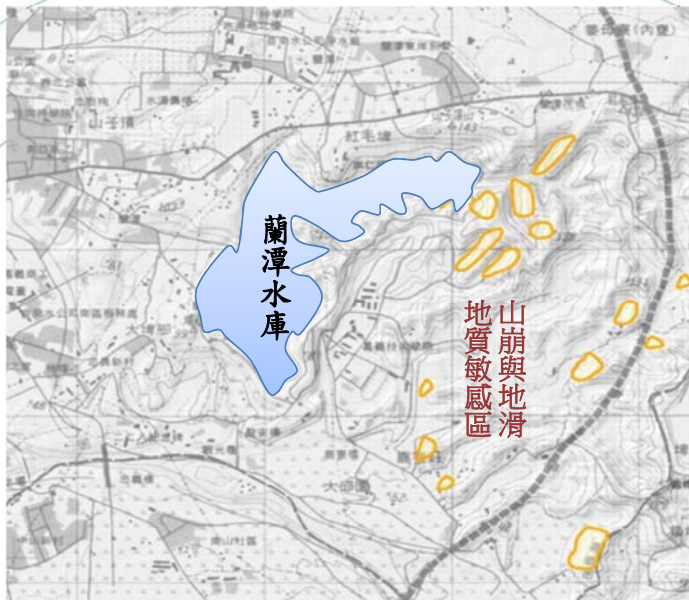
### 地震分析

嘉義市鄰近的斷層包括梅山斷層、九芎坑斷層、大尖山與觸口斷層、及木屐寮斷層等五條活動斷層

1022地震災情  
忠孝路中連貨運行舊倉倒塌，忠孝一街155號「味之素公司」工廠氨氣外洩，四起火警，天然氣(瓦斯)外洩37件，多處房屋橋樑受損，百餘人受傷



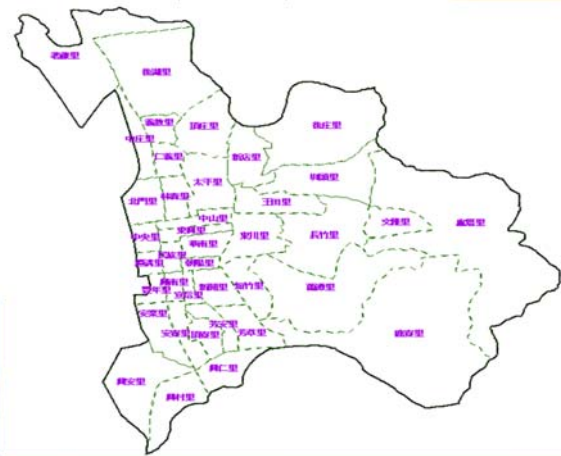
## 二、協助東區區公所執行目標：1.3 評估災害潛勢特性



### 坡地災害

東區計有沖蝕溝3條，淺層崩塌地一處及四處潛在順向坡存在，莫拉克颱風侵台期間造成中南部嚴重淹水及土石流災害。本市則僅有零星坡地災害，計有大雅路二段386巷擋土牆塌陷、蘭潭週邊崇仁專校附近，及蘭潭週邊二漢坡登山步道路口前河岸崩塌。

東區行政區域圖



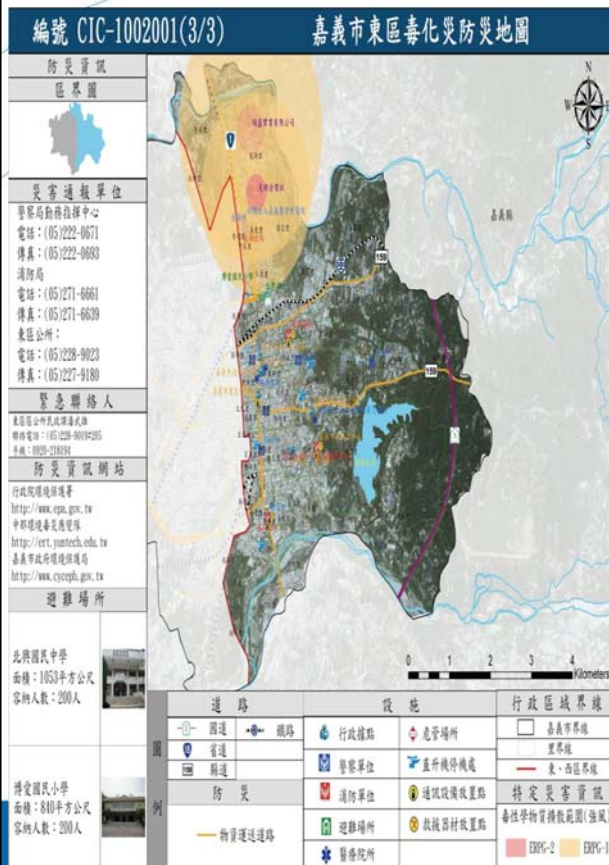
## 二、協助東區區公所執行目標：1.4 評估災害潛勢特性

### 毒化災害

東區轄內使用列管毒性化學物質之廠家如下表所示，其他使用毒性化學物質的場所並不多，都是一些機關學校、醫院場所，其儲存量也多半低於最低管限制量，過去亦無發生過毒化災的案例，故在毒化災害發生的應變經驗上可能需加強演練。

嘉義市毒化物大量運作廠家名單

廠家名稱	地址	毒化物名稱
頌鑫實業股份有限公司	嘉義市保忠三街103號	二異氰酸甲苯
		二氯甲烷
克明企業社	嘉義市保義路123號	二異氰酸甲苯
		二氯甲烷



## 二、協助東區區公所執行目標：2. 完備的災害防救體系

群組	主政單位	任 務 內 容
查報組	民政課	(1)負責災情查報業務事宜 (2)負責災情彙整及聯繫相關單位搶救事宜 (3)負責災情回報
救援組	社建課	綜理災民收容、救濟物資及救助事宜。
支援組	兵役課	洽請國軍支援事宜。
總務組	行政室	(1)綜理災民救濟物資採購事宜 (2)負責災民救濟物資採購事宜

**雲科大將會協助東區區公所提升災害防救體系的運作能力。**

1. 檢視災害防救任務分工(日後編組視各課室之需求)
2. 重新規劃單位分配
3. 檢討內容是否齊全

## 二、協助東區區公所執行目標：3. 緊急應變處置機制

### 1. 東區區公所整備工作

- 應變小組之成立及撤除
- 災害通報作業
- 備用物件清單

### 2. 接獲狀況處理程序

- 地震: 第一時間檢查有無災情發生，接獲災情立即通報
- 水災: 遇災情立即進行通報工作，於接獲指示後辦理疏散收容或必要之應變協助。

嘉義市災害應變中心

電話 傳真  
公文 網路

東區區公所災害應變小組

電話 傳真 網路  
無線電 公文

里長及里幹事

電話 無線電  
口頭 巡查

災害發生



## 二、協助東區區公所執行目標：4. 培植災害防救能力

災害防救系統功能訓練



強化防救知識

里長及里幹事災害防救訓練



培育防救應變



## 二、協助東區區公所執行目標：5. 整合災害防救資源

救災人力

- 軍憲警技師等專業人才
- 退休醫護人員
- 民間團體

救災裝備

- 救災設施、裝備
- 載具及急救機具

救災物資

- 量販店、大賣場
- 成衣廠、食品工廠
- 醫療救護器材

收容處所

- 學校
- 教堂
- 寺廟
- 軍警營區
- 活動中心

協助東區建置清冊



### 三、本計畫帶給東區區公所助益



建置災害防救資訊平台

建立平台，方便公部門與民眾查詢

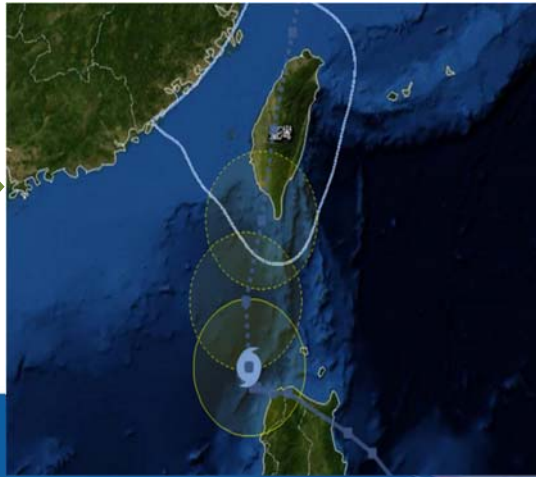
災害來臨前，快速搜尋訊息，提早達到災害前準備。

#### 颱風路徑預測圖

#### 物資準備

#### 通知地方

- 颱風
- 地震
- 坡災
- 海嘯
- 人災



#### 及早撤離

#### 安全避難



### 三、本計畫帶給東區區公所助益

#### 東區防救災資訊網

坡災

水災

毒化災

地震災害

細緻化查詢：1. 以村里為單位呈現分析結果

查詢項目

整備物資、救災數量及分布

分析災害發生機率

災害影響範圍

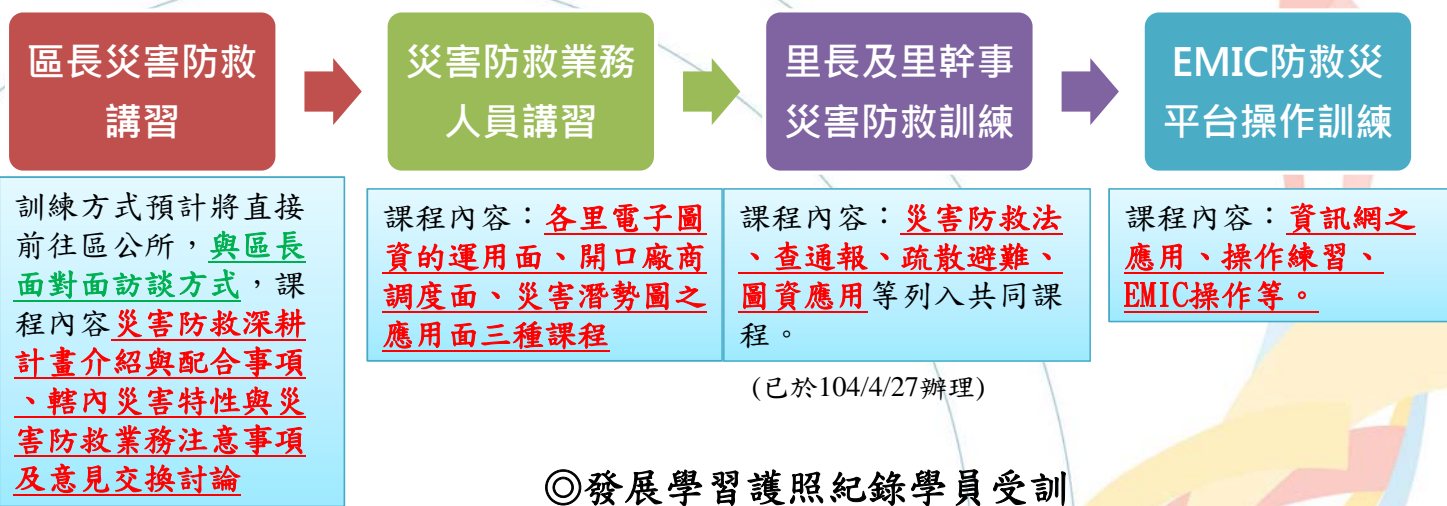
人命傷亡、建築物倒塌統計

搶救醫療據點

歷史災害紀錄統整



## 四、區公所須配合事項：參加教育訓練課程



### ◎發展學習護照紀錄學員受訓

防災業務人員災害防救素養

學習護照 Learning Passport

主辦單位	課名	日期	課程名稱	主辦單位	課名

將發展災害防救學習護照制度，期望創造災害防救業務人員職前、在職、調任各階段，運用知識存摺概念達到最大化的學習價值，本校學習護照之設計概念：採用虛實合一記載個人完整學習歷程，完整記錄個人自我成長過程。

國立雲林科技大學  
水土資源及防災科技研究中心

## 四、區公所須配合事項：修訂災害防救計畫



## 四、區公所須配合事項：協助資料提供作業

### 配合蒐集救災資源

- 救災資源清冊(包含：人員、物資、場所、載具及裝載機具等)
- 避難場所及物資儲備場所清冊
- 開口契約簽訂情形及契約內容

相關表單雲林科技大學會  
提供給東區區公所填寫

### 更新疏散避難圖

- 提供適用不同類型災害之避難收容處所資料

雲林科技大學繪製疏散  
避難地圖提供給東區區  
公所

自(主)防(災)鬥(陣)來，正(確)避(難)閃(災)害

## 四、區公所須配合事項：配合災害應變作業

當嘉義市災害應變中心成立時，各區區公所配合成立災害應變小組，並協助災情查通報等相關作業。

### 東區區公所成立災害應變小組

召集人：區公所秘書

1. 災情之蒐集及通報。
2. 請求相關支援及協助疏散及避難收容工作。
3. 向上請求相關支援。

災情的  
即時通  
報

疏散避  
難作業

彙整災  
情資料

## 四、區公所須配合事項：定期參加會議

### 三方會議

三個月一次

掌握計畫的整體進度

### 工作會議

一個月一次

計畫之執行/協調/討論

### 訪談會議

不定期

討論計畫執行細節

區長不必全程參加

可指派課長級以上或相關負責人員即可

科技大學  
災科技研究中



# 意見交流

