

嘉義市災害防救深耕第2期計畫委託專業服務案  
106年後續擴充

里長、里幹事或其他災害防救相關人員之災害防救基礎教育訓練

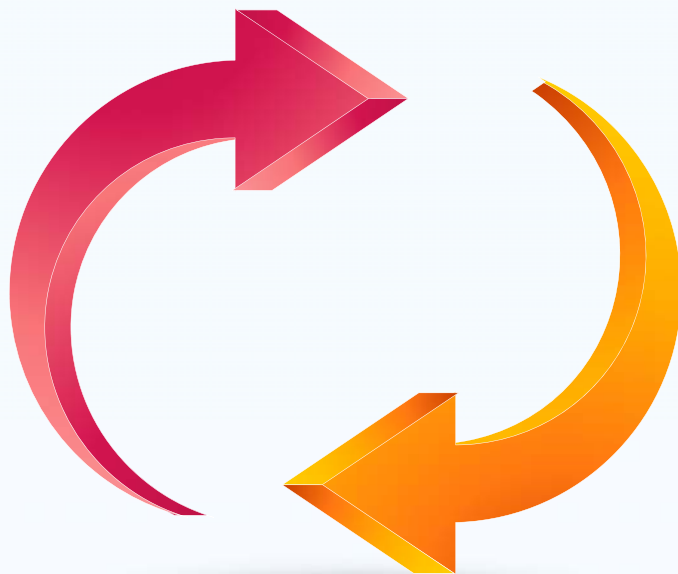
災情查通報要點

簡報者：陳奕綺 研究助理

1

簡 報 大 綱

一、災情查通報要點



二-1、災情查通報工具

## 為何要蒐集災情及通報？

我懂我懂我懂我懂



- ✓ 掌握災情分布及快速傳遞
- ✓ 及時展開救災行動
- ✓ 救災資源合理調度
- ✓ 救災決策有效傳達
- ✓ 達到減少災害損失目的

內 政 部 執 行 災 情 查 報 通 報 措 施

警政系統

警察、義警及民防協勤人員

消防人員、義消及消防救難志工團隊

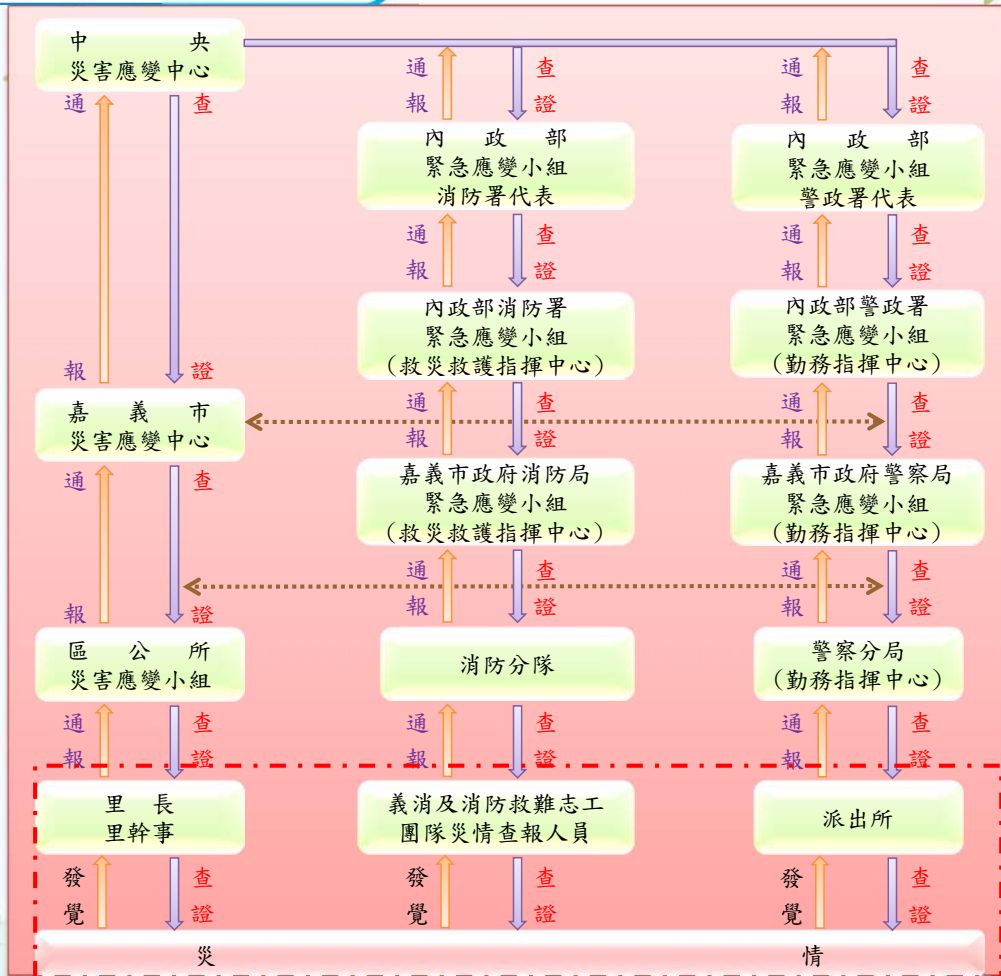
消防系統

民政系統

村里鄰長及村里幹事

# 一、災情查通報要點

## 依據



# 一、災情查通報要點

## 目的

- 近年來重大天然災害常造成民眾之生命財產損失及各項災損嚴重，而在嘉義市轄內則以**颱風**、**豪雨**災害發生最為頻繁。
- 在災害發生後的最短時間內掌握災區之**災情狀況**、**災損程度**、**資源需求**、**災害成因**等相關資訊
  - 及時展開救災行動
  - 救災資源合理調度
  - 救災決策有效傳達
  - 達到減少災害損失目的



- A. 注意輕重緩急
- B. 遵守5W-1H-2S
- C. 書面紀錄與口頭報告相輔相成
- D. 以「整個COPY」方式通報災情
- E. 信守「親眼目睹、耳聞查證」原則



- A. 注意輕重緩急
  - 觀念 1：有總比沒有好！
  - 觀念 2：先求快再求美！
  - 觀念 3：即使是慢，總比沒有好！

## B. 遵守5W - 1H - 2S原則

何人？ WHO    何事？ WHAT    何時？ WHEN    何地？ WHERE    如何發生？ WHY

如何處置？  
HOW

支援的需求？  
SUPPORT

具體建議？  
SUGGESTION

## C. 書面紀錄與口頭報告相輔相成

以口頭通報方式進行極容易造成誤傳！

災情查報人員到達現場時

應先以照相、錄影、錄音、紙筆方式紀錄！

若為爭取時間得先以口頭通報，但  
必須立即將資訊蒐集完整並傳遞！



## D. 以「整個COPY」方式通報災情

在傳遞災情通報時，各階段人員可能會先思考狀況預判，而將主觀意識也加入了傳遞，易造成決策者對情況的誤判！

因此，在處理災情時應將「原始資訊」與「分析報告」區別清楚，「聽（看）到的報告」及「分析評估」以供決策者參考。



我覺得(認為)應該要……？

## E. 信守「親眼目睹、耳聞查證」原則

災情查報人員必須尋找「第一（現場）資訊」  
信守「親眼目睹、耳聞查證」原則！

肢體 ≠ 屍體

發現 ≠ 挖出

沒呼吸 ≠ 死亡





# 一、災情查通報要點

時機

## 水災

二級開設：二十四小時累積雨量達200毫米以上，經工務處研判有開設必要者。  
 一級開設：二十四小時累積雨量達350毫米以上或氣象局解除海上陸上颱風警報後，仍持續發布超大豪雨特報，經工務處研判有開設必要者。

Line群組  
線上災情  
查通報

## 風災

二級開設：氣象局發布海上、陸上颱風警報時  
 一級開設：氣象局發布海上陸上颱風警報，將本市列入警戒區域時。

## 地震

- 震害發生估計本市有十五人以上傷亡、多起建築物倒塌或土石崩塌等嚴重災情發生時。
- 遭遇地震強度達三級以上。

時雨量達30毫米以上

十分鐘雨量達10毫米以上

嘉義市災害  
應變中心作  
業要點

# 一、災情查通報要點

## 調查項目



壹、類別	<input type="checkbox"/> 人員傷亡	<input type="checkbox"/> 淹水情形
	<input type="checkbox"/> 人員受困	<input type="checkbox"/> 道路受損
	<input type="checkbox"/> 建築物損壞	<input type="checkbox"/> 橋樑受損
貳、災情描述	發生時間	民國 年 月 日
	發生地點	
	發生原因	
	人員傷亡	死亡_____人，說明： 受傷_____人，說明： 失蹤_____人，說明：
	受損建物	倒塌_____棟
	受損道路	<input type="checkbox"/> 交通中斷 <input type="checkbox"/> 單線通車 <input type="checkbox"/> 其他
	受損橋樑	<input type="checkbox"/> 封橋 <input type="checkbox"/> 正常
	疏散撤離情形	
其他受損情形		

註：內政部執行災情查報通報措施

# 一、災情查通報要點

## 巡查地點

車行地下道



民宅



地勢低窪地區



道路

排水渠道



橋梁



# 一、災情查通報要點

## 設備

拍照(上傳)

測量淹水深度

定位或記錄地名

填寫紀錄表

彙整資料向上通報

- 相機-拍攝現場實況
- 捲尺-測量淹水深度
- 定位-紀錄災害發生地點  
(若無儀器則記錄地址)
- 調查表-紀錄詳細災情相關資料
- 通訊設備-通報災情資料



調查人員應依實際狀況配戴各項裝備保護自身安全，  
例如雨具、安全帽、手電筒、反光背心等。



# 一、災情查通報要點

## 定位

Google 導航定位

### line 定位



17

# 一、災情查通報要點

## 範例

嘉義市 區 年 月 日豪雨災情彙整表

案號	里別	查報地點	淹水深度 (公分)	受災情形	通報人	通報時間
1	荖藤里	荖藤里忠孝北街110號 (往民雄工業區)前	1-29CM	路面積水宣洩不及	郭○喜	14:30
2	義教里	台林街295巷1.3.5弄2-2號至2-54號前. 293至341號前	1-29CM	路面. 住宅淹水宣洩不及	羅○志	14:35
		災害發生地點(地址)明確	紀錄災情狀況	描述災害成因		

### 災情報報

By 內政部消防署

Open iTunes to buy and download apps.



#### Description

手機災情通報系統

使用須知：

本系統主要提供災情案件通報，非災情案件請勿由此系統輸入。

人命傷亡相關之緊急事件，請撥打119專線。

本系統之案件非即時處理，於填寫通報人資料時，請您務必留下正確聯絡資料(本系統對通報人員身分及資料嚴予保密)，否則若無法查證案情，本系統將不予處理，並提醒您切勿提供不實之情資，以免觸法。



Google Play



Apple

### 網路災情通報使用須知

- 主要提供災情案件通報，非災情案件請勿由此系統輸入。
- **人命傷亡相關之緊急事件，請優先撥打119專線，將另有專人為您處理。**
- 於填寫通報人資料時，請您務必留下正確聯絡資料(本系統對通報人員身分及資料嚴予保密)，否則若無法查證案情，本系統將不予處理，並提醒您切勿提供不實之情資，以免觸法。
- 上傳照片(jpg、png、gif)每張請小於2MB，最多3張。  
上傳影片(mov、mp4、3gp)每部請小於30MB，最多1部。



### 基本資料

#### IOS

102 遠傳電信 4G 上午10:01 91%  
使用須知 個人資料 儲存

通報人姓名  
王小明

行動電話  
0919001002

電子信箱  
user@nfa.gov.tw

版本：V2.41

災情查詢 我要通報 我的通報 防災資訊 個人資料

#### Android

台灣大哥大 14:23  
個人資料 確認

使用須知  
本系統主要提供災情案件通報，非災情案件請勿由此系統輸入人命傷亡相關之緊急事件，請撥打119專線。本系統之案件非即時處理於填寫通報人資料時，請您務必留下正確聯絡資料(本系統對通報人員身分及資料嚴予保密)，否則若無法查證案情，本系統將不予處理，並提醒您切勿提供不實之情資，以免觸法。

如何操作APP

通報人聯絡資料:  
通報人姓名:  
行動電話:  
電子信箱:

取得資料完畢  
是否接受推播資訊

災情查詢 我要通報 我的通報 防災資訊 個人資料

1.通報人姓名：最多5個字，如：蘭潭里里長、湖內里幹事、工務王大陸...。

2.行動電話、電子信箱資訊

3.按儲存（確認）後，會跳出輸入驗證碼的視窗，系統也會傳驗證碼簡訊到你的手機，所以再將驗證碼輸入即可操作

### 我要通報

#### IOS

台灣大哥大 10:10  
重新填寫 我要通報 下一步

發生時間  
2016/05/12 10:08:44

相近地址  
新北市新店區北新路3段200號

縣市/鄉鎮【市】區  
新北市/新店區

災情描述  
100字為限

災情查詢 我要通報 我的通報 防災資訊 個人資料

#### Android

我要通報

發現日期： 2016年5月12日

發現時間： 10點26分

相近地點： 嘉義市東區立德街90號

縣市： 嘉義市

行政區： 東區

目前開放民眾網路災情通報服務的縣市

災情描述與上傳影音  
嘉義市立學街16號前路樹倒塌

確認

災情查詢 我要通報 我的通報 防災資訊 個人資料

1.相近地址：直接點選 (i)(→) 進入地圖定位點選。

2.縣市/鄉鎮市區（行政區）：直接點選 (i)(→) 選擇。

3.災情描述：請打詳細地址跟災情簡要描述，如：立學街16號前路樹倒塌

4.可以夾帶災情照片、影片檔案（從相簿選擇）

### 地圖定位

- 1.地圖打開後，「十字標示」原則上會定在你所在位置；如果沒有，你可以在iphone右下角「指南針標示」（或Android右上角「十字標示」）按一下重新定位。
- 2.確認定位後，按左邊的「點」確認。
- 3.接著iphone按左上角返回時會跳出詢問訊息，請選擇「儲存編輯結果」；Android是按右上角確認即可（不會跳出詢問訊息）



### 確認災情通報(IOS)





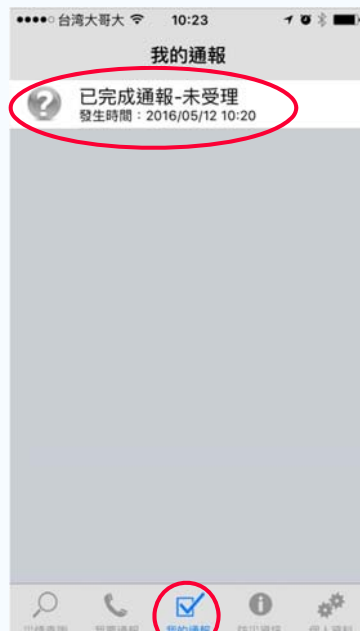
### 確認災情通報(Android)



### 通報完成結果

#### IOS

#### Android



### 查看後續情形

#### IOS

#### Android



27

<http://eocdss.ncdr.nat.gov.tw>

1. 搜尋災害情資網

2. 登入帳號

3. 現地回報



## 二、災情查通報工具

### 線上回報系統

通報人：

通報時間

2016年7月11日 14:40

現場描述

經度：

緯度：

121.5413303

24.98407340

+ 選取照片

上傳回報

回情資網

4.填寫通報人、  
現地描述及上傳  
照片（座標資訊  
若手機有定位功  
能可以自動帶入）

5.一次可選取多  
張照片，資料填  
寫完後可按**上傳**  
**回報**進行上傳



## 災害情資網

### 線上回報系統

通報人：

通報時間

2016年7月11日 14:40

現場描述

經度：

緯度：

121.5413303

24.98407340

+ 選取照片


上傳回報

回情資網

	image.jpeg	482.27 KB	
	image.jpeg	224.32 KB	

## 二、災情查通報工具

災害情資網 快訊



2016/9/27 下午 11:53:00 undefined  
加入監看

圖層開關

- 現地通報
- 災情案件資料(NFA)\_近6HR

6.回報之災情將  
標註於地圖上，  
點選任一案件並  
選擇加入監看，  
可取得該災情資  
訊及照片。

桌機版的颱風資  
訊-各地災情回  
報亦可查看（需  
登入後才看的到）

## 災害情資網

災害情資網 快訊

CCTV 關閉

詳細資訊

通報人:許嘉珍  
通報單位:學校單位  
通報時間:2016/9/27 下午 12:27:00  
事件內容:  
興業東路與宣信街口招牌掉落  
現場影像:





感謝聆聽  
敬請指教