

0613豪雨情資研判簡報



第1報

2017.06.14 08:00

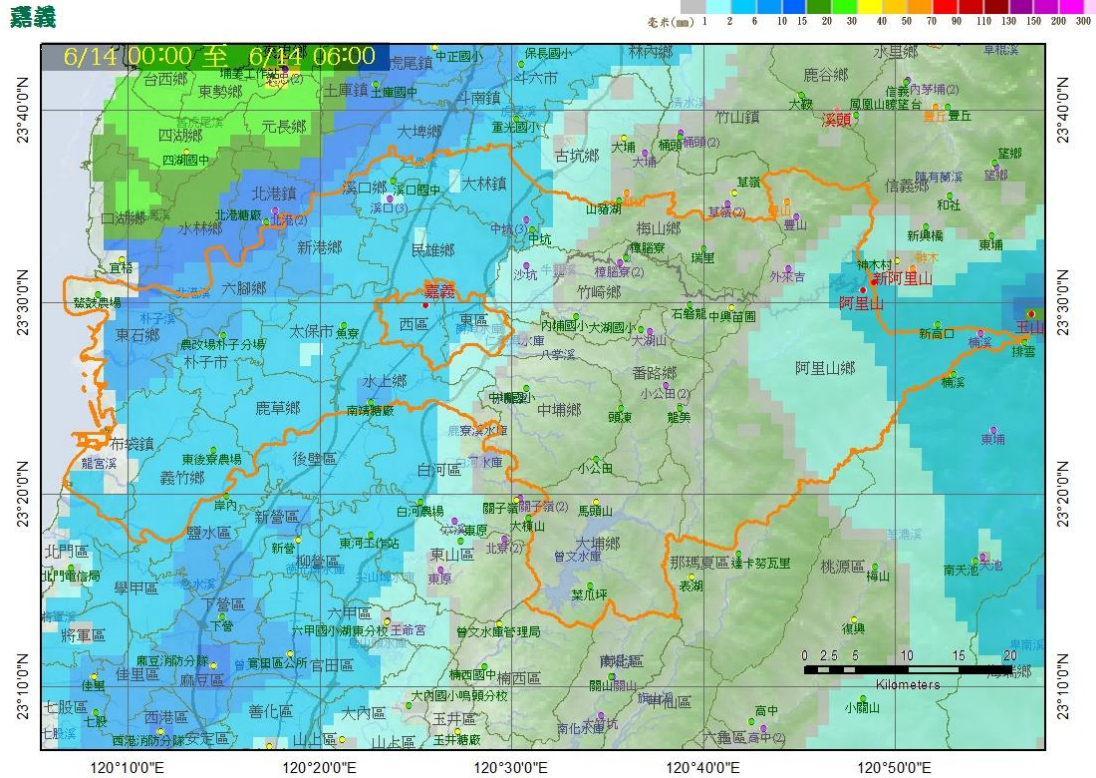
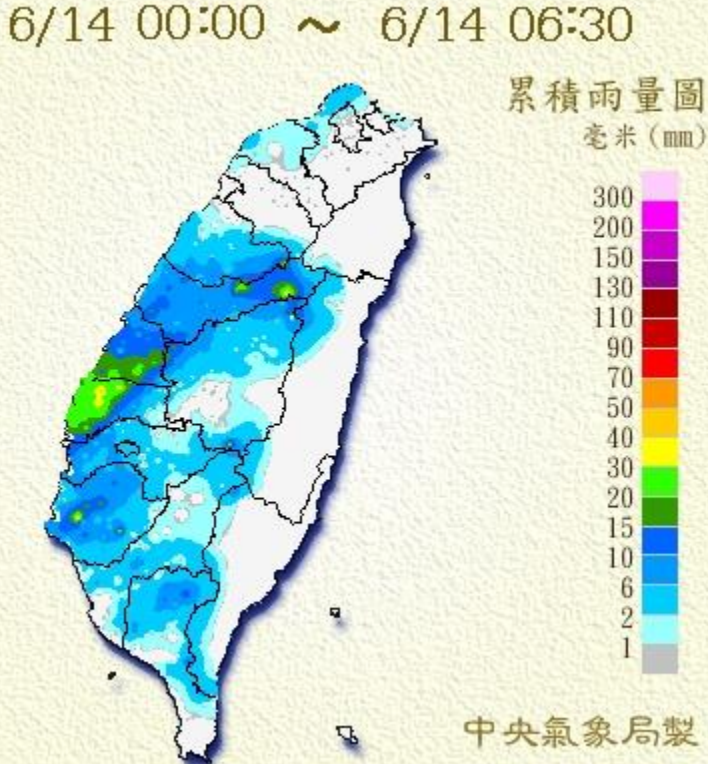


氣象局累積雨量圖

資料時間 : 2017/06/14 06:50

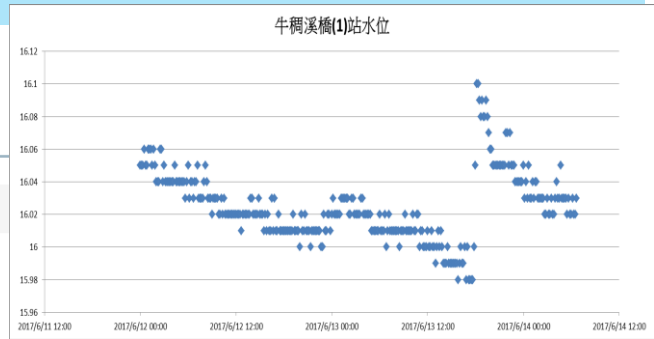
行政區	測站(測站代碼)	10分鐘	1小時	3小時	6小時	12小時	24小時	本日	前一日	前二日
嘉義市東區	嘉義市東區 (COM73)	1.0	4.5	4.5	6.5	6.5	17.0	6.5	17.5	24.5
嘉義市西區	嘉義 (46748)	1.0	2.0	2.5	4.5	4.5	15.5	4.5	16.0	20.5

◆ 尚未達10分鐘10mm或1小時40mm之查通報啟動時機。



水利署各項警戒資訊

目前本市尚未進入任何水情警戒，牛稠溪橋與軍輝橋水位均未達災情查通報啟動機制之三級警戒水位。



首頁 / 監控資訊 / 即時水位

流域： 朴子溪

排序	流域	水位站	目前水位	警戒值			警戒
				一級	二級	三級	
1	朴子溪	仁弘橋	26.69	31.3	30.5	--	未達警戒
2	朴子溪	牛稠溪橋(1)	16.03	24.1	21.6	--	未達警戒
3	朴子溪	灣內橋	0.85	11.3	10.2	9	未達警戒

管理單位	站號	站名	觀測時間	GPRS水位高	率定流量 (cms)
第五河川局	1550H017	牛稠溪橋(1)	2017/6/14 07:20	16.04	6.21

嘉義 (西區)

未達警戒

影響範圍: 西區-湖內里(湖子內地區), 北湖里,美源里,下埤里,竹村里,香湖里,新西里

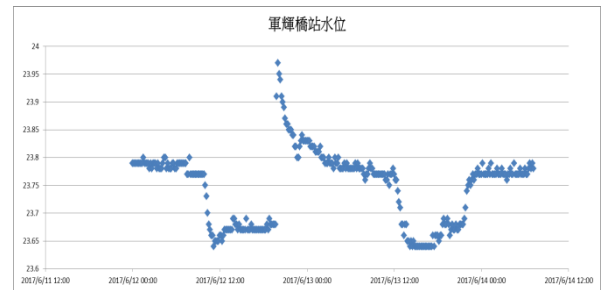
時間	雨量	警戒	
		二級	一級
1H	0	50	60
3H	0.5	100	110
6H	2.5	130	150
12H	5	190	230
24H	13.5	250	300

嘉義 (東區)

未達警戒

影響範圍: 東區-後湖里(後湖工業區), 荖藤里,興村里,後庄里,興仁里

時間	雨量	警戒	
		二級	一級
1H	0	50	60
3H	0.5	100	110
6H	2.5	130	150
12H	5	190	230
24H	13.5	250	300



流域： 八掌溪

排序	流域	水位站	目前水位	警戒值			警戒
				一級	二級	三級	
1	八掌溪	觸口	225.91	228.8	227	--	未達警戒
2	八掌溪	軍輝橋	25.96	29.5	28.5	28	未達警戒
3	八掌溪	頭前溪橋	24.40	27.5	27	--	未達警戒
4	八掌溪	常盤橋	20.70	25.9	24.4	--	未達警戒

管理單位	站號	站名	觀測時間	GPRS水位高	率定流量 (cms)	
第五河川局	1580H007	軍輝橋	2017/6/14 07:10	23.78	<3	
				16.8	--	未達警戒
				5.9	--	未達警戒
				3.3	--	未達警戒

南水局水庫放水資訊

水庫名稱	水庫有效容量		水位 (m)	有效蓄水量 (萬立方公尺)	有效 容量比 (%)	時雨量 (mm)	本日累 積雨量 (mm)	觀測 時間
	滿水位 (m)	萬立方公 尺						
仁義潭水庫	105	2528.1	102.16	1898	75.06	--	10.5	6/14 07:00
蘭潭水庫	75.38	926.9	70.57	573	61.8	--	11	6/14 07:00

※根據資料表示尚未放水。

水利署各項警戒資訊與災害警戒值

警戒雨量站：

參考雨量站	1小時雨量(mm)			3小時雨量(mm)			6小時雨量(mm)			12小時雨量(mm)			24小時雨量(mm)		
	即時	二級警戒	一級警戒	即時	二級警戒	一級警戒	即時	二級警戒	一級警戒	即時	二級警戒	一級警戒	即時	二級警戒	一級警戒
嘉義	6	50	60	6.5	100	110	8.5	130	150	8.5	190	230	19.5	250	300
(東區)警戒範圍：東區-後湖里(後湖工業區) 荖藤里 興村里 後庄里 興仁里															
嘉義市東	2.5	50	60	5.5	100	110	7.5	130	150	7.5	190	230	18	250	300
(東區)警戒範圍：東區-後湖里(後湖工業區) 荖藤里 興村里 後庄里 興仁里															

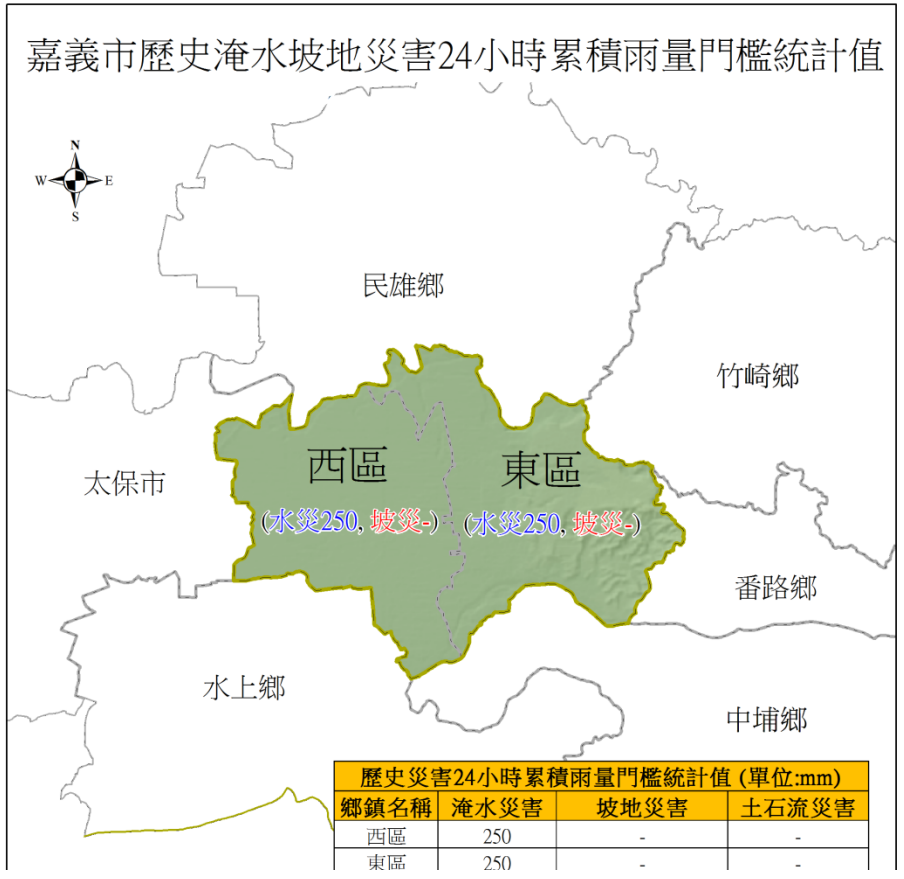
警戒水位站：

鄉鎮市	流域	水位站	一級警戒 公尺	二級警戒 公尺	三級警戒 公尺	即時水位	堤頂高	上升速率	時間
東區	朴子溪	華興橋					--	--	---/--
東區	八掌溪	軍輝橋	29.5	28.5	28	23.79	36.1	0.06	2017/06/14 07:20

上游水庫：

無相關資料...

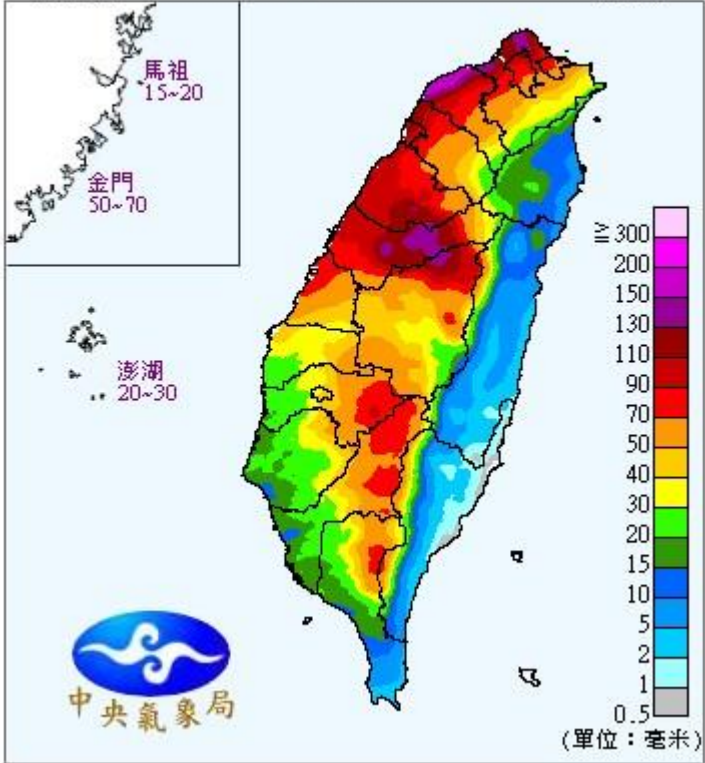
➤ 過去24小時累積雨量值約**20mm**，未達淹水(250 mm/24hr)災害門檻值。



氣象局定量降水預報

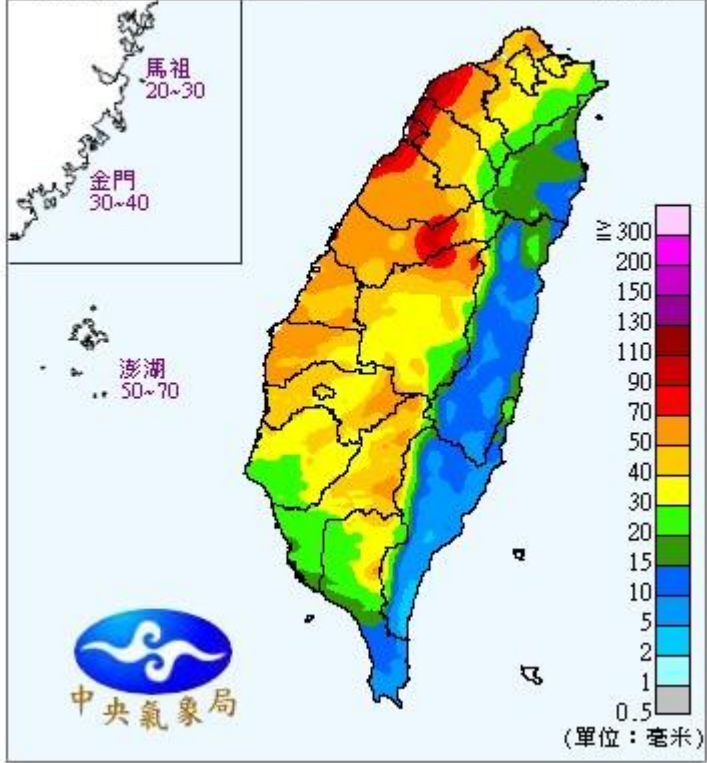
定量降水預報(I)

發布時間：2017/06/14 06:00
有效時間：2017/06/14 08:00 ~ 2017/06/14 20:00 (更新)



定量降水預報(II)

發布時間：2017/06/14 06:00
有效時間：2017/06/14 20:00 ~ 2017/06/15 08:00 (更新)



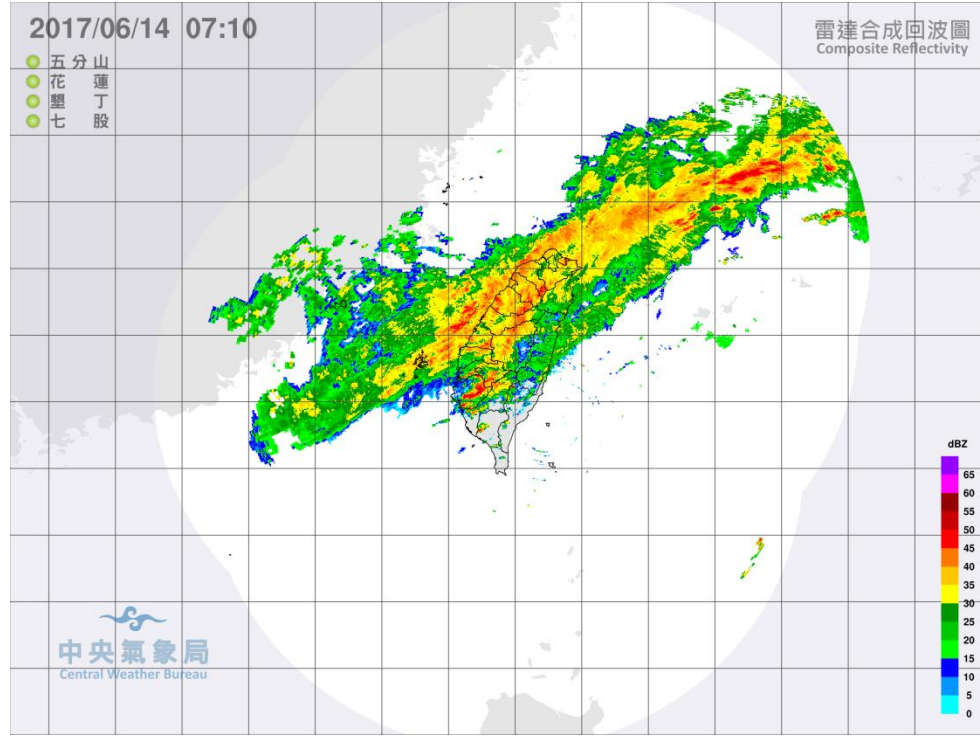
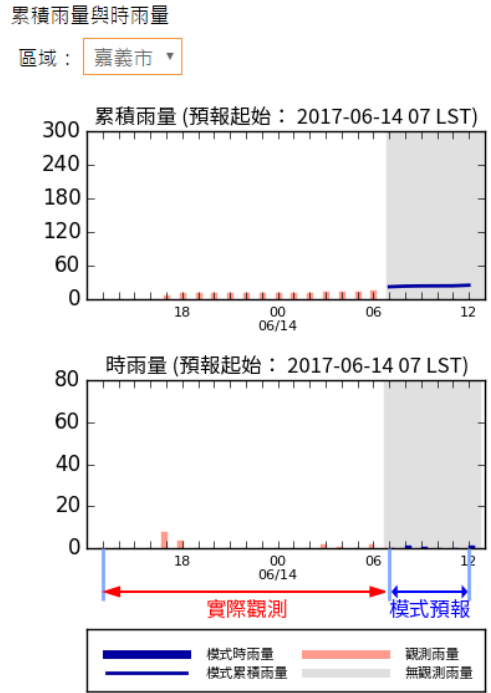
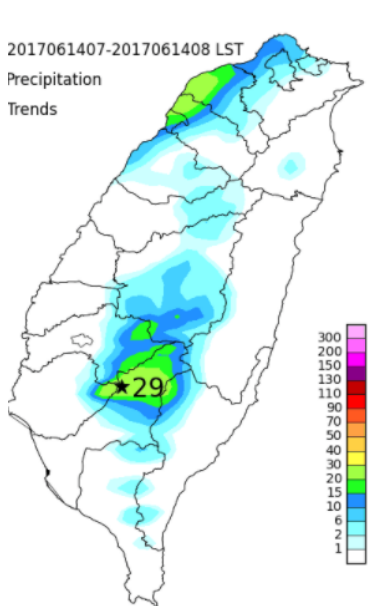
6/14(三) 08:00- 6/14(三) 20:00
嘉義市降雨量預測為30-40mm

6/14(三) 20:00 -6/15(四)08:00
嘉義市降雨量預測為30-50mm

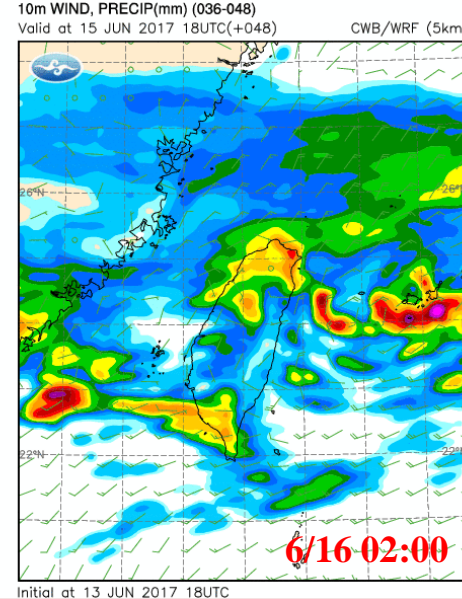
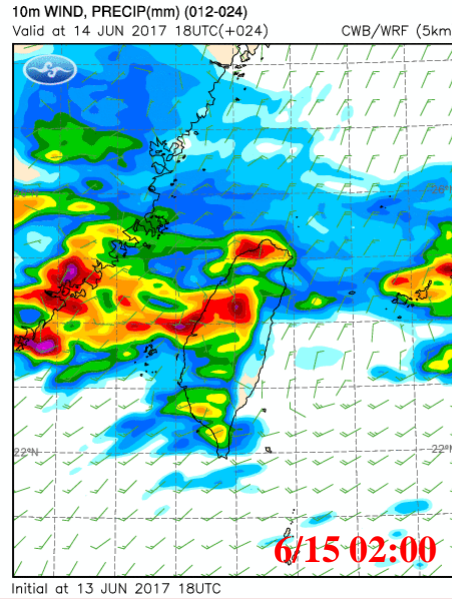
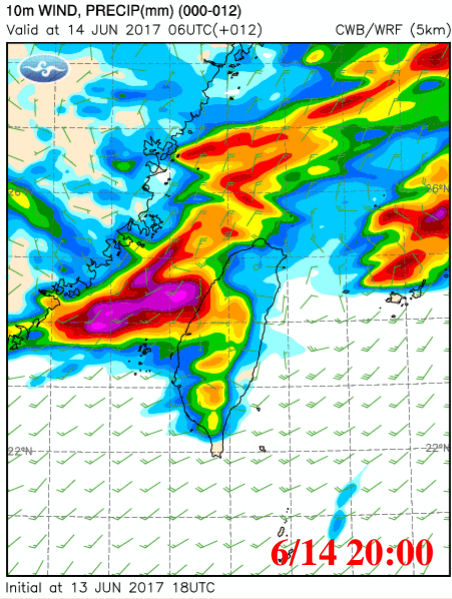
颱洪中心6小時極短期雨量預報與雷達回波

◆ 預測自6/14 07:00- 6/14 13:00逐時雨量<20mm。

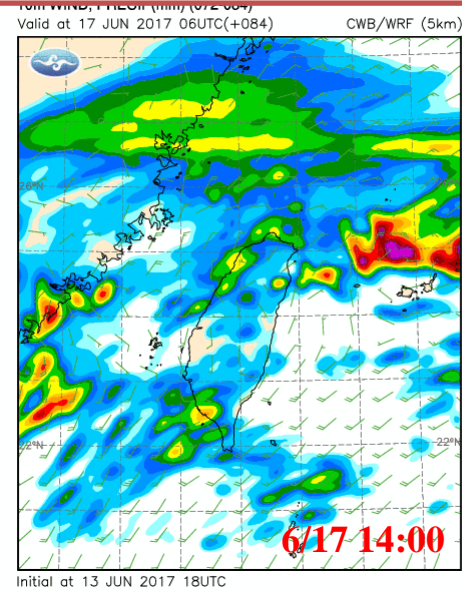
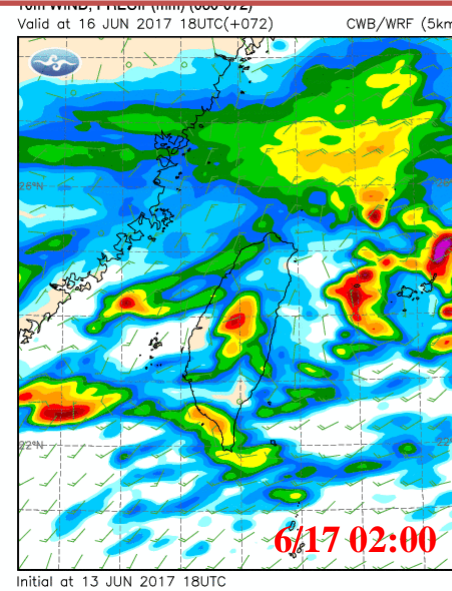
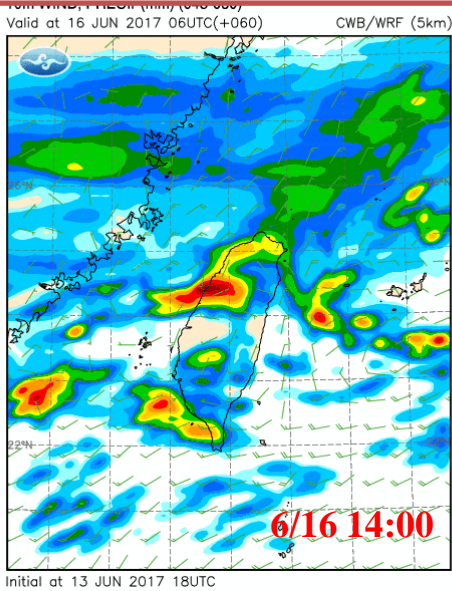
◆ 從6/14 07:10之雷達回波看來，梅雨鋒面可能持續往東南方向移動，先影響台灣西北部，再往中南部移動。



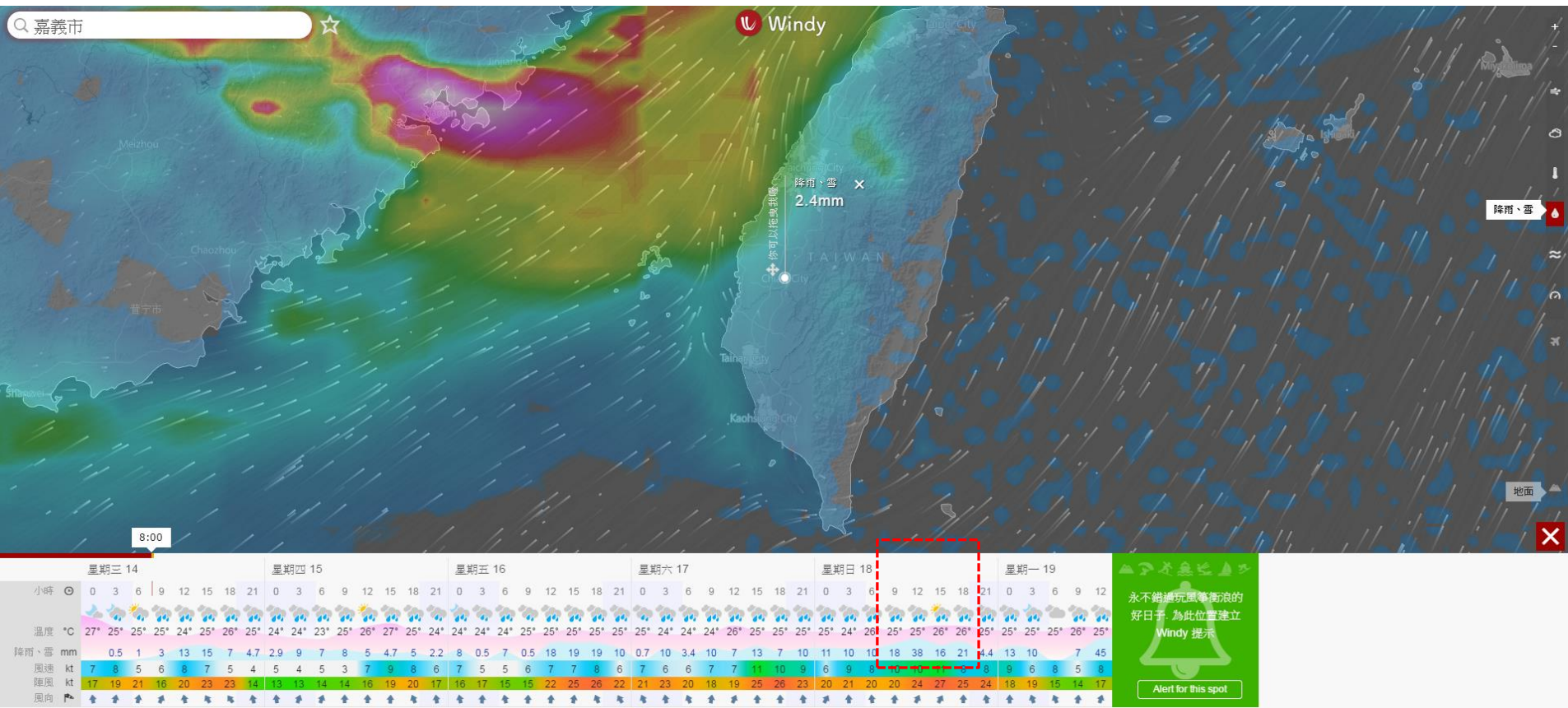
氣象局數值預報模式



照降雨趨勢與分布來看，本市受到鋒面之影響較小。(此為長期預報，建議再注意短延時強降雨資訊)



Windy逐時雨量預測



6/18白天 嘉義市之降雨強度可能為此波梅雨期間較高之時間。

綜合建議

綜整各單位提供之氣象預測資訊：

- 6/14上午至6/15上午預測雨量：60-90 mm(採氣象局定量降水預報資料)
- 目前朴子溪與八掌溪水位正常，參考五河局之水位流量率定曲線，八掌溪流量約3cms，朴子溪約6cms。蘭潭與仁義潭水位正常，尚未放水。
- ◆ 災害潛勢預測：由於鋒面之每日降雨預測不易，長期數值預報模式僅供參考降雨趨勢，仍需以氣象局較近期之定量降雨預報為依據。目前預估至15日上午止，應尚未達本市淹水潛勢。
- ◆ 建議相關單位整備作為：
 - 公所、警察局、消防局：確認災情查通報管道暢通。
 - 工務處：可能淹水位置之抽水機預佈與持續監控水位。