

# 0614豪雨情資研判簡報



## 第2報

2017.06.14 15:00

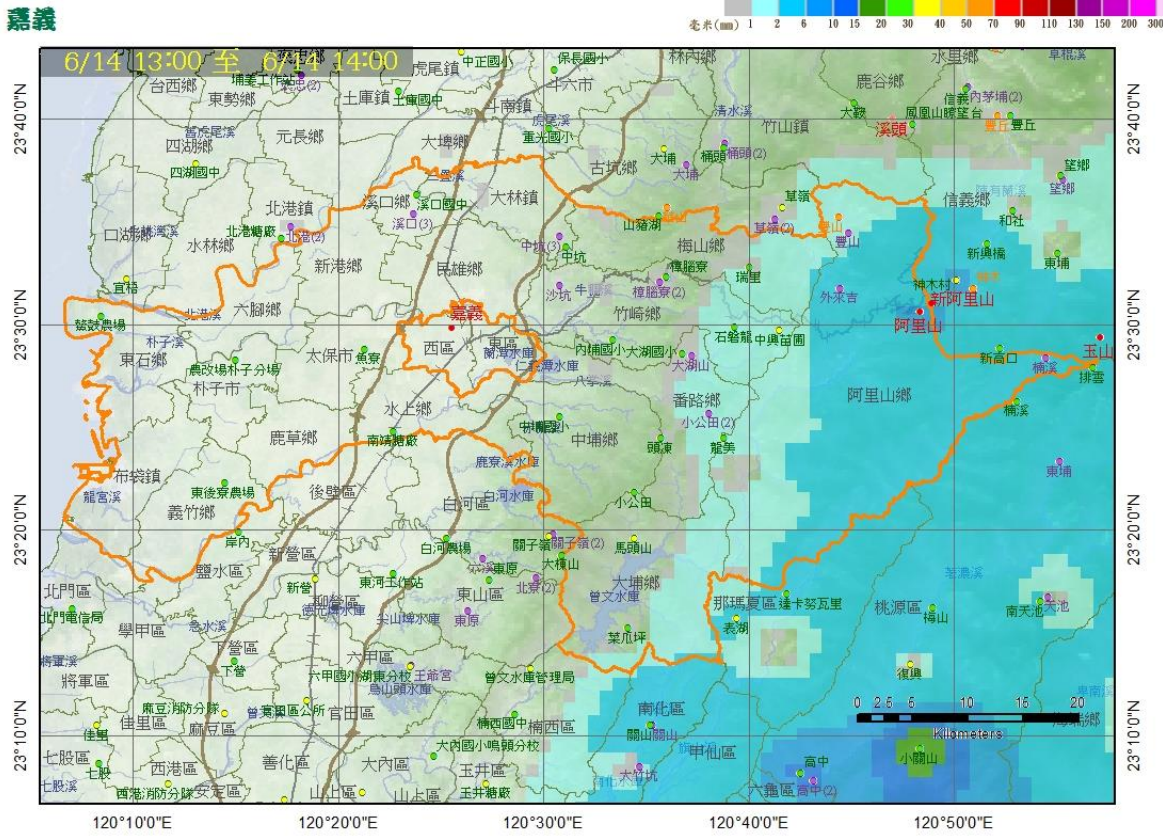
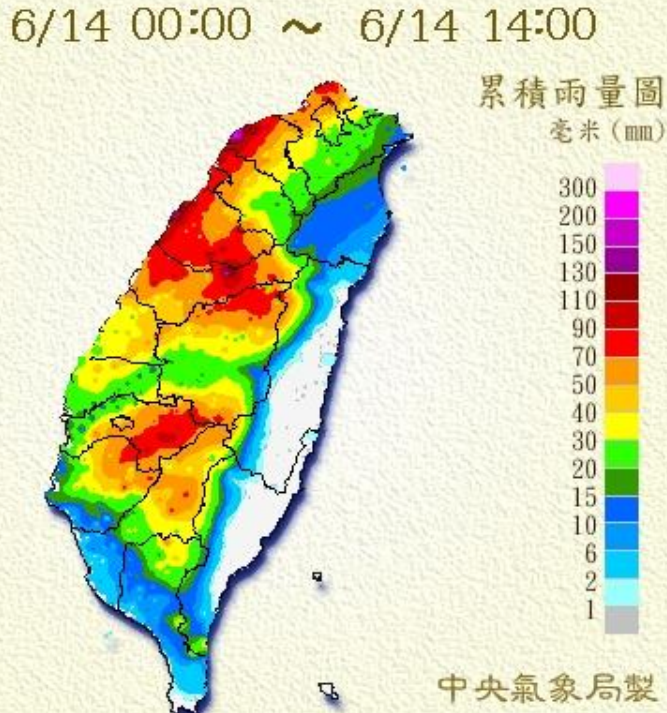


# 氣象局累積雨量圖

資料時間：2017/06/14 13:20

行政區	測站(測站代碼)	10分鐘	1小時	3小時	6小時	12小時	24小時	本日	前一日	前二日
嘉義市東區	嘉義市東區 (COM73)	-	-	5.5	37.0	52.5	63.0	52.5	63.5	70.5
嘉義市西區	嘉義 (46748)	-	-	9.5	21.5	33.5	44.5	33.5	45.0	49.5

◆ 尚未達10分鐘10mm或1小時40mm之查通報啟動時機。



# 水利署各項警戒資訊

目前本市尚未進入任何水情警戒，牛稠溪橋與軍輝橋水位均未達災情查通報啟動機制之三級警戒水位。

**嘉義 (東區)**

**未達警戒**

影響範圍: 東區-後湖里(後湖工業區), 老蔴里, 興村里, 後庄里, 興仁里

時間	雨量	警戒	
		二級	一級
1H	0	50	60
3H	9.5	100	110
6H	21.5	130	150
12H	33.5	190	230
24H	44.5	250	300

**嘉義市東 (西區)**

**未達警戒**

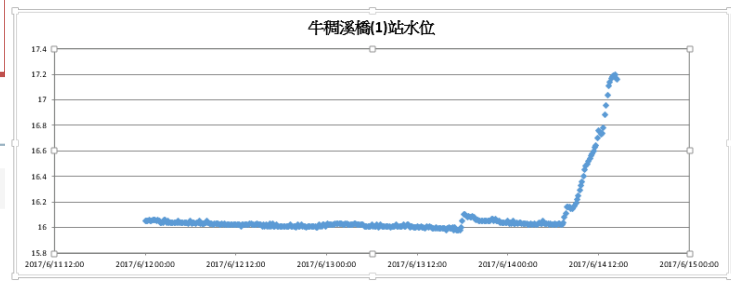
影響範圍: 西區-湖內里(湖子內地區), 北湖里, 美源里, 下埤里, 竹村里, 香湖里, 新西里

時間	雨量	警戒	
		二級	一級
1H	0	50	60
3H	5.5	100	110
6H	37.5	130	150
12H	52.5	190	230
24H	63	250	300

## 即時水位

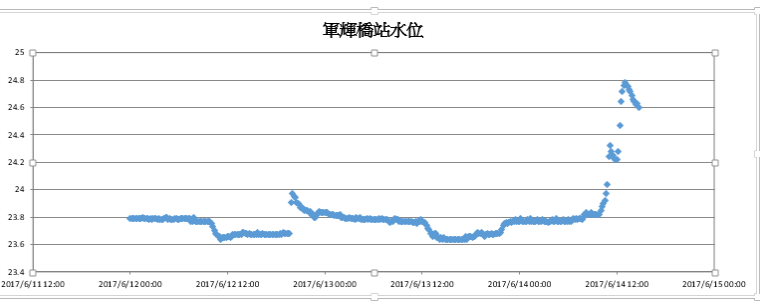
首頁 / 監控資訊 / 即時水位

流域: 朴子溪



排序	流域	水位站	目前水位	警戒值			警戒
				一級	二級	三級	
1	朴子溪	仁弘橋	27.13	31.3	30.5	--	未達警戒
2	朴子溪	牛稠溪橋(1)	17.17	24.1	21.6	--	未達警戒
3	朴子溪	灣內橋	1.92	11.3	10.2	9	未達警戒

管理單位	站號	站名	觀測時間	GPRS水位高	率定流量 (cms)
第五河川局	1550H017	牛稠溪橋(1)	2017/6/14 14:30	17.16	79.34



八掌溪	鰓口	224.65	228.8	227	--	未達警戒
八掌溪	頭前溪橋	25.01	27.5	27	--	未達警戒
八掌溪	軍輝橋	24.62	29.5	28.5	28	未達警戒
八掌溪	常盤橋	20.65	25.9	24.4	--	未達警戒
八掌溪	八掌溪橋	12.92	17.8	16.8	--	未達警戒
八掌溪	義竹(厚生橋)(1)	1.81	8.1	5.9	--	未達警戒
八掌溪	嘉南大橋	1.22	4.9	3.3	--	未達警戒

管理單位	站號	站名	觀測時間	GPRS水位高	率定流量 (cms)
第五河川局	1580H007	軍輝橋	2017/6/14 14:40	24.6	51.03

# 上游雨量站

## 嘉義市消防局災情查報應變計畫：

### 貳、目的

本計畫係為因應本市遭遇淹水及地震災害時，各分隊即時啟動災情查報機制及採取各種必要應變措施，減少人民生命財產損失。

### 參、災害範圍及啟動時機

1060526修正市消防局災情查報應變計畫

#### 一、風災

自本市颱風災害應變中心開設成立，本市雨量觀測站（嘉義站）時雨量達 40 毫米以上或十分鐘雨量達 10 毫米以上，或朴子溪（牛稠溪橋站）、八掌溪（軍輝橋站）達 3 級警戒水位。

#### 二、淹水

（一）本市雨量觀測站（嘉義站）時雨量達 40 毫米以上或十分鐘雨量達 10 毫米以上。

（二）朴子溪（牛稠溪橋站）、八掌溪（軍輝橋站）達 3 級警戒水位。

（三）朴子溪上游雨量觀測站（樟腦寮站、內埔站）、八掌溪上游雨量觀測站（大湖站、石磐龍站）時雨量達 80 毫米以上。

#### 三、地震：本市遭遇地震強度達 3 級以上。

#### 四、其他災害發生須採取措施時。

※相關查詢網站：中央氣象防災資訊服務網。

雨量站	時間	時雨量(mm)
樟腦寮站	6/14 13:40-14:40	0
大湖山站	6/14 13:40-14:40	2.0
石磐龍站	6/14 13:40-14:40	2.0

◆ 尚未達時雨量80mm之查通報啟動時機。

# 南水局水庫放水資訊

水庫名稱	水庫有效容量		水位 (m)	有效蓄水量 (萬立方公尺)	有效 容量比 (%)	時雨量 (mm)	本日累 積雨量 (mm)	觀測 時間
	滿水位 (m)	萬立方公 尺						
仁義潭水庫	105	2528.1	102.16	1898	75.06	--	10.5	6/14 15:00
蘭潭水庫	75.38	926.9	70.57	573	61.8	--	11	6/14 15:00

※根據資料表示尚未放水。

# 水利署各項警戒資訊與災害警戒值

➤ 過去24小時累積雨量值約<63mm，未達淹水(250 mm/24hr)災害門檻值。

警戒雨量站：

參考雨量站	1小時雨量(mm)			3小時雨量(mm)			6小時雨量(mm)			12小時雨量(mm)			24小時雨量(mm)		
	即時	二級警戒	一級警戒	即時	二級警戒	一級警戒	即時	二級警戒	一級警戒	即時	二級警戒	一級警戒	即時	二級警戒	一級警戒
嘉義	0	50	60	9.5	100	110	22	130	150	33.5	190	230	44.5	250	300
(東區)警戒範圍：東區-後湖里(後湖工業區) 荖藤里 興村里 後庄里 興仁里															
嘉義市東	0	50	60	6	100	110	37.5	130	150	52.5	190	230	63	250	300
(東區)警戒範圍：東區-後湖里(後湖工業區) 荖藤里 興村里 後庄里 興仁里															

警戒水位站：

鄉鎮市	流域	水位站	一級警戒 公尺	二級警戒 公尺	三級警戒 公尺	即時水位	堤頂高	上升速率	時間
東區	朴子溪	華興橋					--	--	--/--
東區	八掌溪	軍輝橋	29.5	28.5	28	24.66	36.1	-0.18	2017/06/14 14:00

上游水庫：

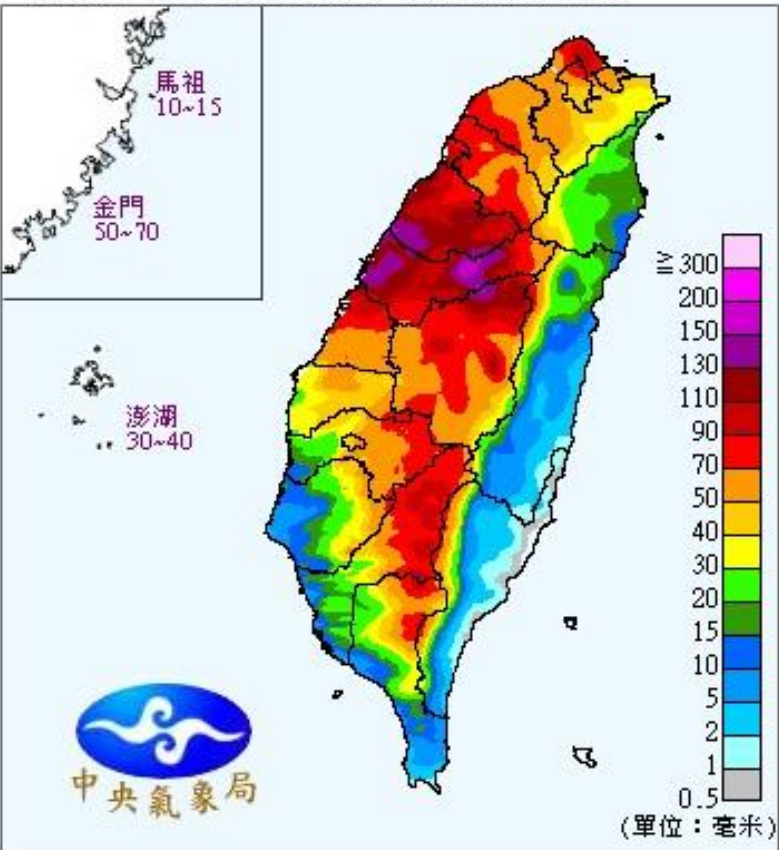
無相關資料...



# 氣象局定量降水預報

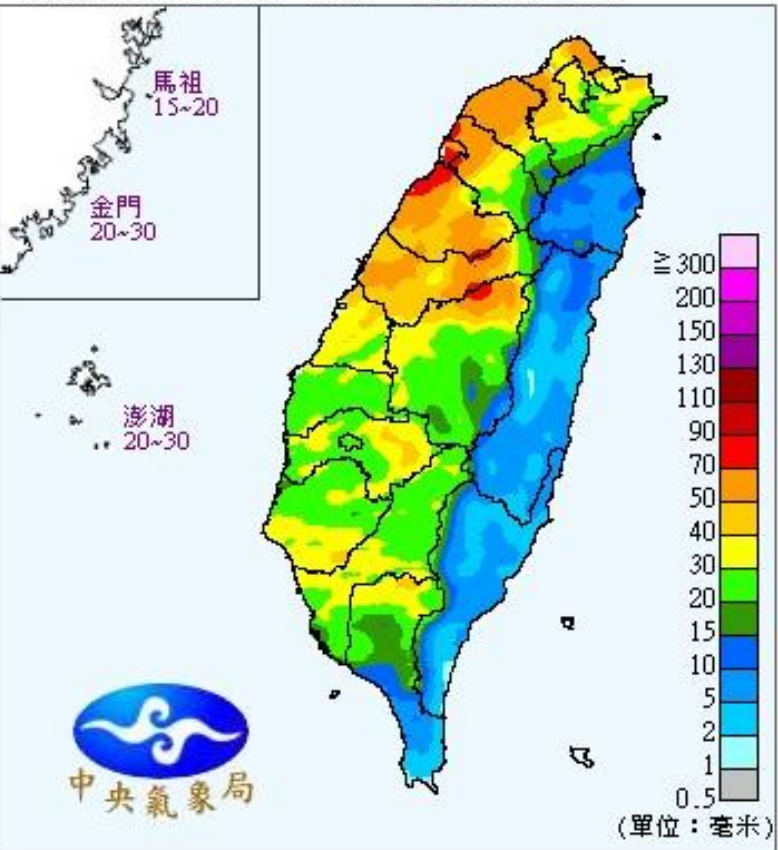
定量降水預報(I)

發布時間：2017/06/14 11:30  
有效時間：2017/06/14 08:00 ~ 2017/06/14 20:00



定量降水預報(II)

發布時間：2017/06/14 11:30  
有效時間：2017/06/14 20:00 ~ 2017/06/15 08:00



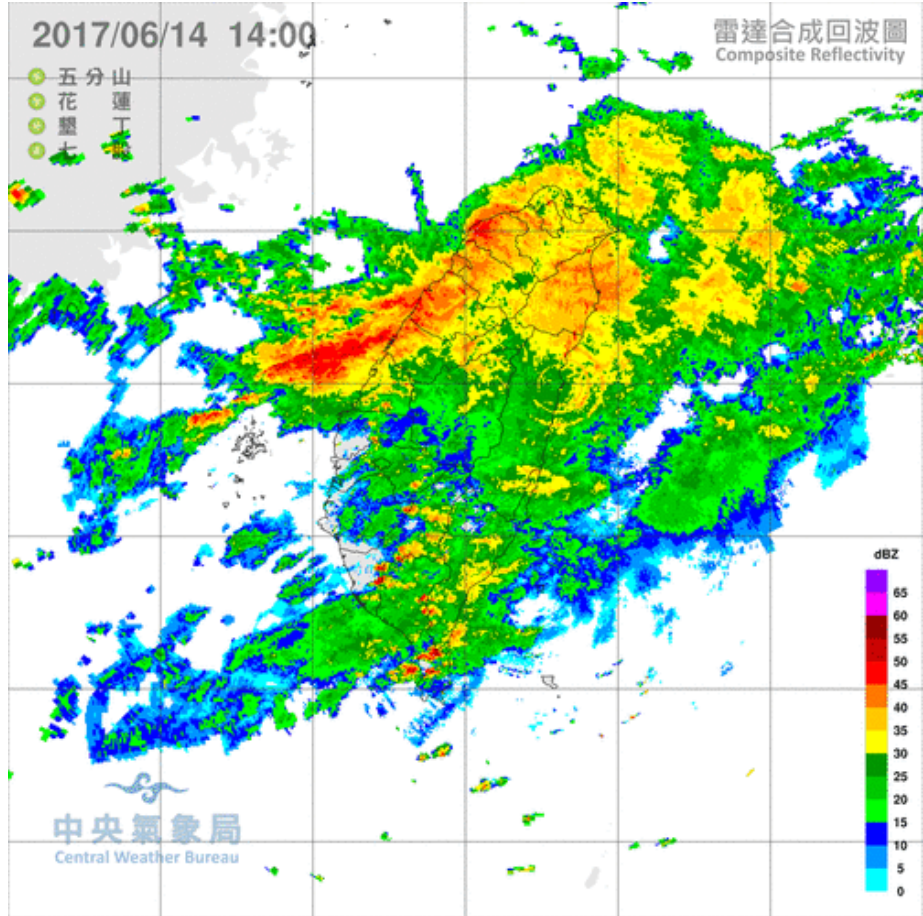
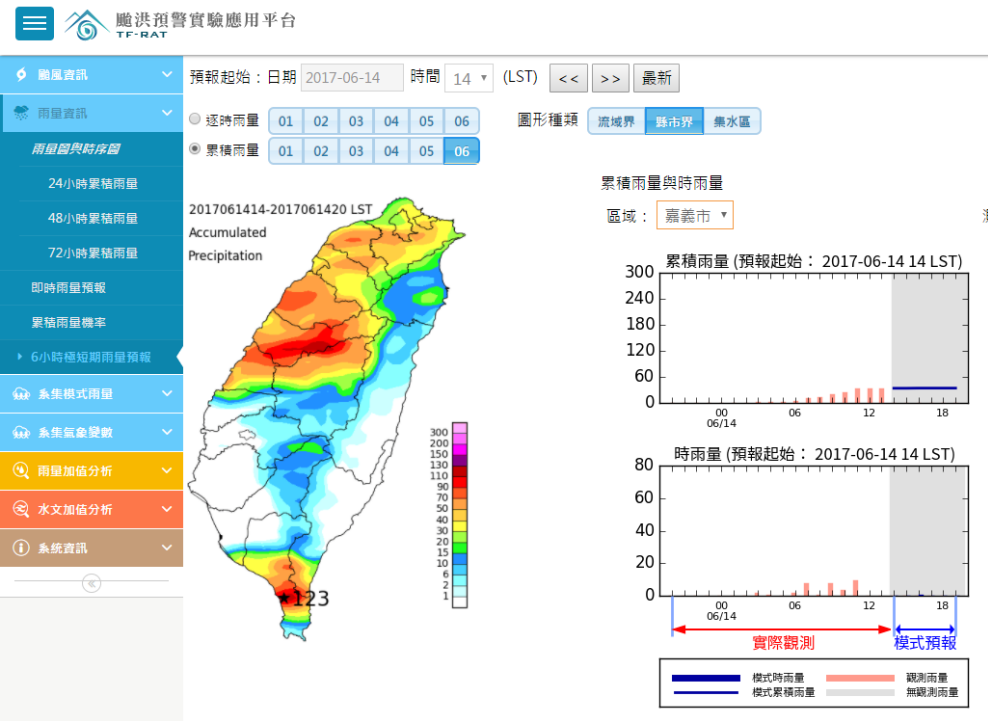
6/14(三) 08:00- 6/14(三) 20:00  
嘉義市降雨量預測為30-50mm

6/14(三) 20:00 -6/15(四)08:00  
嘉義市降雨量預測為15-30mm

# 颱洪中心6小時極短期雨量預報與雷達回波

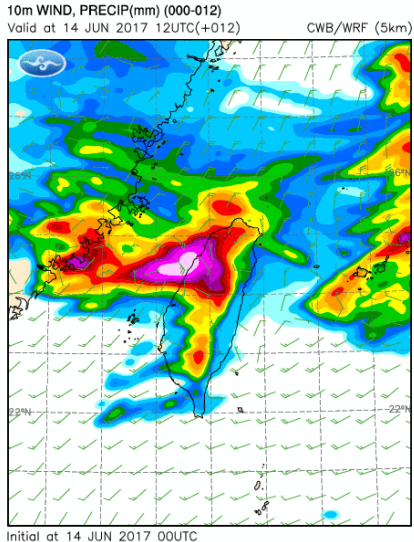
◆ 預測自6/14 14:00- 6/14 20:00逐時雨量 小於 10mm，6小時累積雨量小於30mm。

◆ 從6/14 13:10-14:00之雷達回波看來，梅雨鋒面持續往東南方向移動，目前影響最深為新竹、桃園。

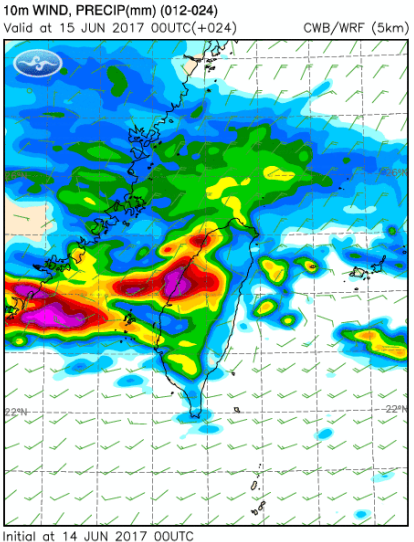




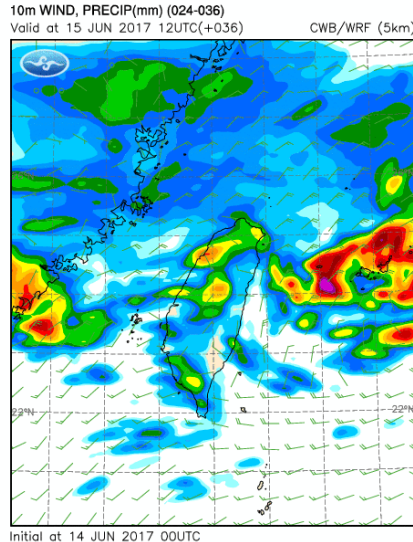
# 氣象局數值預報模式



6/14 20:00

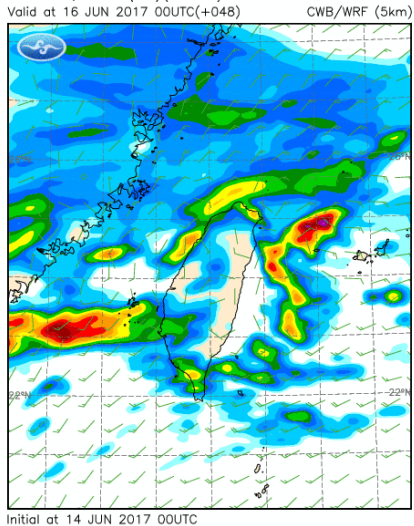


6/15 08:00

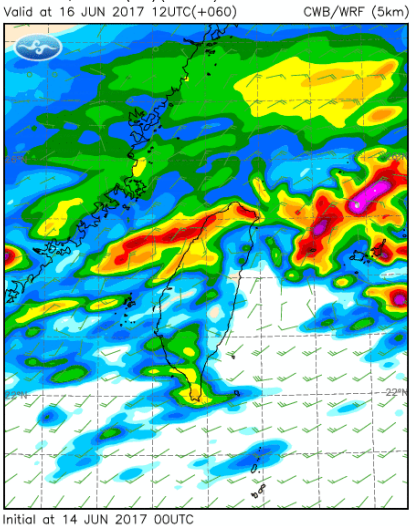


6/15 20:00

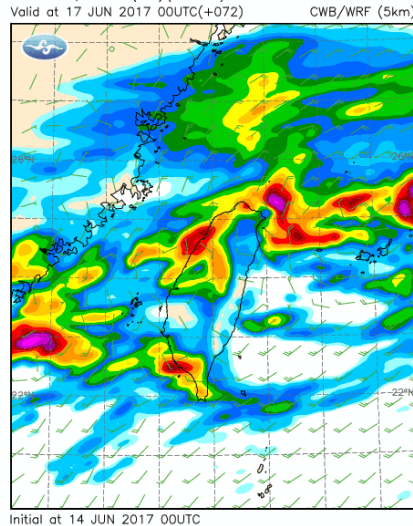
照降雨趨勢與分布來看，本市受到鋒面之影響較小。(此為長期預報，建議再注意短延時強降雨資訊)



6/16 08:00

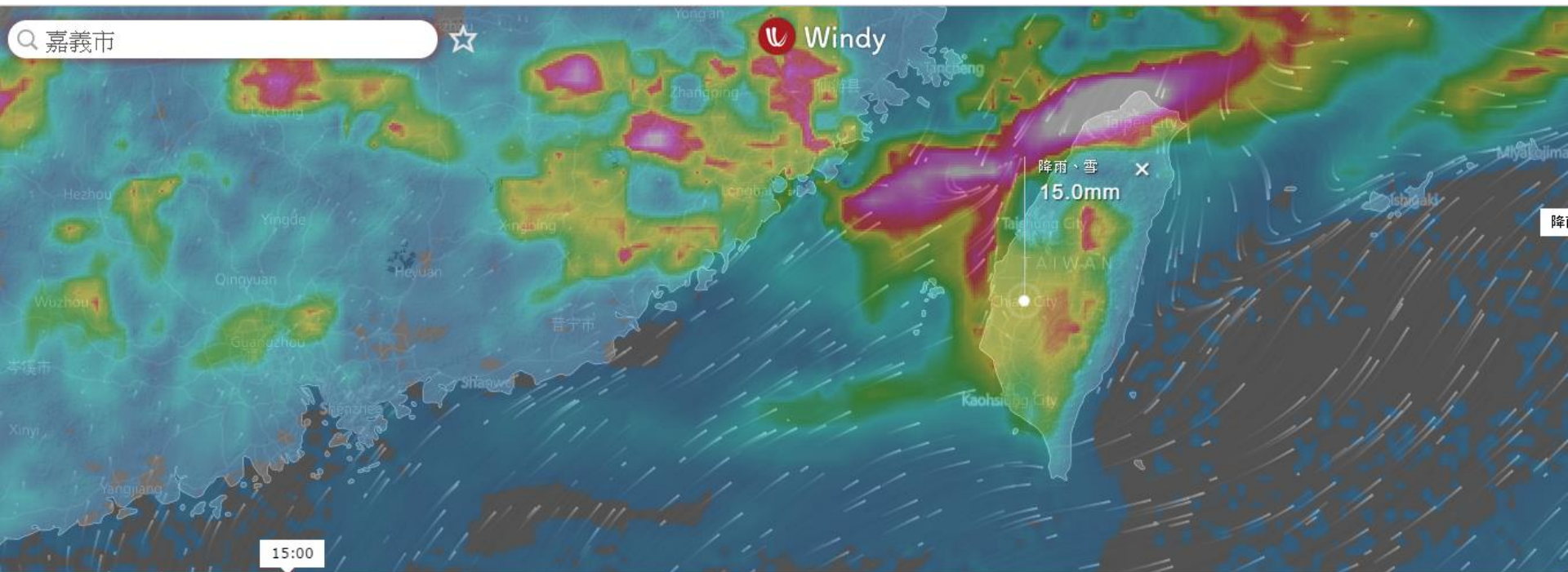


6/16 20:00



6/17 08:00

# Windy逐時雨量預測



15:00

	星期三 14						星期四 15						星期五 16						星期六 17						星期日 18						星期一 19																	
小時	0	3	6	9	12	15	18	21	0	3	6	9	12	15	18	21	0	3	6	9	12	15	18	21	0	3	6	9	12	15	18	21	0	3	6	9	12	15	18	21	0	3	6	9	12	15	18	21
溫度 °C	27°	25°	25°	25°	24°	25°	26°	25°	24°	24°	23°	25°	26°	27°	25°	24°	24°	24°	24°	25°	25°	25°	25°	25°	25°	24°	24°	24°	26°	25°	25°	25°	25°	24°	26°	25°	25°	26°	26°	25°	25°	25°	25°	26°	26°	25°	25°	25°
降雨、雪 mm	0.5	1	3	13	15	7	4.7	2.9	9	7	8	5	4.7	5	2.2	8	0.5	7	0.5	18	19	19	10	0.7	10	3.4	10	7	13	7	10	11	10	10	18	38	16	21	14.4	13	10	7	45					
風速 kt	7	8	5	6	8	7	5	4	5	4	5	3	7	9	8	6	7	5	5	6	7	7	8	5	7	6	6	7	7	11	10	9	6	9	8	10	10	11	8	8	9	6	8	5	8			
陣風 kt	17	19	21	16	20	23	23	14	13	13	14	14	16	19	20	17	16	17	15	15	22	25	26	22	21	23	20	18	19	25	26	23	20	21	20	20	24	27	25	24	18	19	15	14	17			
風向	↗	↗	↗	↗	↗	↗	↗	↗	↗	↗	↗	↗	↗	↗	↗	↗	↗	↗	↗	↗	↗	↗	↗	↗	↗	↗	↗	↗	↗	↗	↗	↗	↗	↗	↗	↗	↗	↗	↗	↗	↗	↗	↗	↗	↗	↗	↗	↗

6/16下午及6/18白天 嘉義市之降雨強度可能為此波梅雨期間較高之時間。

# 綜合建議

綜整各單位提供之氣象預測資訊：

- 6/14上午至6/15上午預測雨量：45-80 mm(採氣象局定量降水預報資料)
- 目前朴子溪與八掌溪水位正常，參考五河局之水位流量率定曲線，八掌溪流量約51 cms，朴子溪約80 cms。蘭潭與仁義潭水位正常，尚未放水。
- ◆ 災害潛勢預測：由於鋒面之每日降雨預測不易，長期數值預報模式僅供參考降雨趨勢，仍需以氣象局較近期之定量降雨預報為依據，或加強監控雷達回波即時變化。目前預估至15日上午止，應尚未達本市淹水潛勢。
- ◆ 建議相關單位整備作為：
  - 公所、警察局、消防局：確認災情查通報管道暢通。
  - 工務處：可能淹水位置之抽水機預佈與持續監控水位。