

0613豪雨情資研判簡報



第4報

2017.06.15 17:30

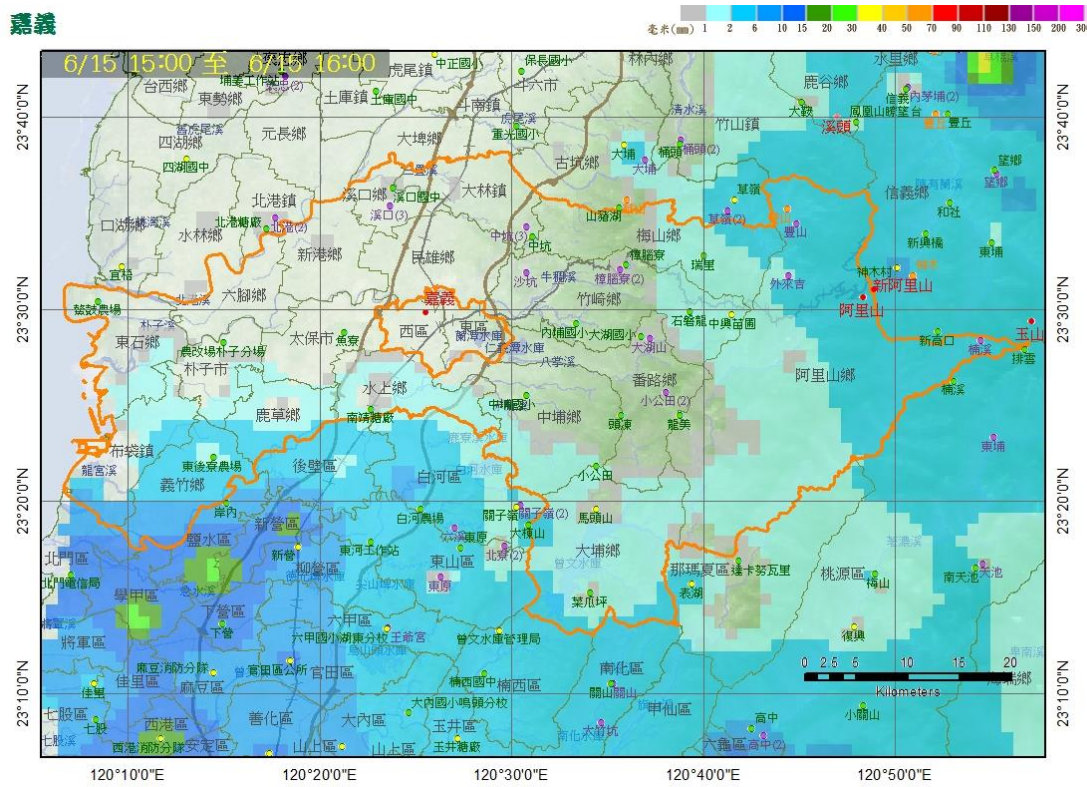
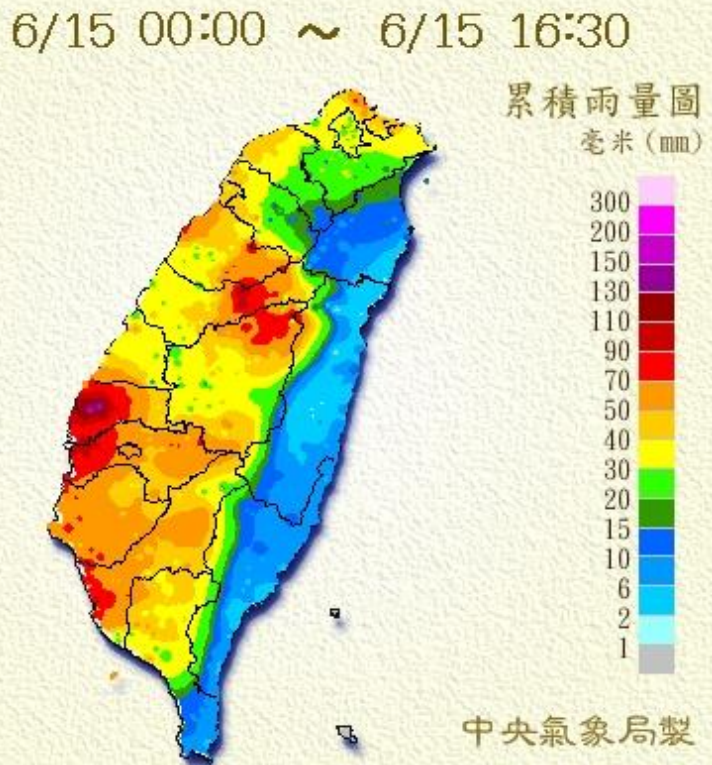


氣象局累積雨量圖

資料時間：2017/06/15 16:50

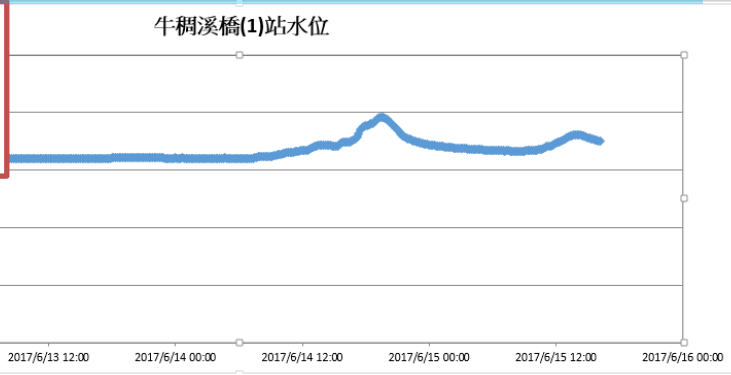
行政區	測站(測站代碼)	10分鐘	1小時	3小時	6小時	12小時	24小時	本日	前一日	前二日
嘉義市西區	嘉義 (46748)	-	-	0.5	35.0	58.0	86.5	58.0	156.5	167.5
嘉義市東區	嘉義市東區 (COM73)	-	-	-	23.5	62.5	86.5	62.5	150.5	162.0

- ◆ 目前未達10分鐘10mm或1小時40mm之查通報啟動時機。
- ◆ 啟動災情查通報之歷史紀錄：6/14 09:57及17:26(雨量達10mm/10mins)。



水利署各項警戒資訊

目前本市尚未進入任何水情警戒，牛稠溪橋與軍輝橋水位均未達災情查通報啟動機制之三級警戒水位，但兩者水位有起伏現象，應與降雨斷續有關，須持續注意雨量與水位變化。



嘉義 (東區)

未達警戒

影響範圍: 東區-後湖里(後湖工業區), 荖籬里, 興村里, 後庄里, 興仁里

時間	雨量	警戒	
		二級	一級
1H	0	50	60
3H	1	100	110
6H	47.5	130	150
12H	62.5	190	230
24H	87.5	250	300

嘉義市東 (西區)

未達警戒

影響範圍: 西區-湖內里(湖子內地區), 北湖里, 美源里, 下埤里, 竹村里, 香湖里, 新西里

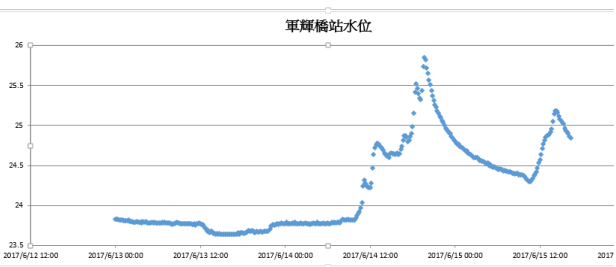
時間	雨量	警戒	
		二級	一級
1H	0.5	50	60
3H	1	100	110
6H	48.5	130	150
12H	58	190	230
24H	87.5	250	300

首頁 / 監控資訊 / 即時水位

流域: 朴子溪

排序	流域	水位站	目前水位	警戒值			警戒
				一級	二級	三級	
1	朴子溪	仁弘橋	27.29	31.3	30.5	--	未達警戒
2	朴子溪	牛稠溪橋(1)	17.59	24.1	21.6	--	未達警戒
3	朴子溪	灣內橋	4.31	11.3	10.2	9	未達警戒
4	朴子溪	莊頭	2.20	8.0	7.2	--	未達警戒

管理單位	站號	站名	觀測時間	GPRS水位高	率定流量 (cms)
第五河川局	1550H017	牛稠溪橋(1)	2017/6/15 16:10	17.5	107.16



流域: 八掌溪

排序	流域	水位站	目前水位	警戒值			警戒
				一級	二級	三級	
1	八掌溪	龍口	224.89	228.8	227	--	未達警戒
2	八掌溪	重輝橋	24.92	29.5	28.5	28	未達警戒
3	八掌溪	頭前溪橋	24.89	27.5	27	--	未達警戒
4	八掌溪	常盤橋	20.51	25.9	24.4	--	未達警戒

管理單位	站號	站名	觀測時間	GPRS水位高	率定流量 (cms)	
第五河川局	1580H007	軍輝橋	2017/6/15 16:10	24.84	71.94	
				16.8	--	未達警戒
				5.9	--	未達警戒
				3.3	--	未達警戒

上游雨量站

嘉義市消防局災情查報應變計畫：

貳、目的

本計畫係為因應本市遭遇淹水及地震災害時，各分隊即時啟動災情查報機制及採取各種必要應變措施，減少人民生命財產損失。

參、災害範圍及啟動時機

1060526修正市消防局災情查報應變計畫

一、風災

自本市颱風災害應變中心開設成立，本市雨量觀測站（嘉義站）時雨量達40毫米以上或十分鐘雨量達10毫米以上，或朴子溪（牛稠溪橋站）、八掌溪（軍輝橋站）達3級警戒水位。

二、淹水

（一）本市雨量觀測站（嘉義站）時雨量達40毫米以上或十分鐘雨量達10毫米以上。

（二）朴子溪（牛稠溪橋站）、八掌溪（軍輝橋站）達3級警戒水位。

（三）朴子溪上游雨量觀測站（樟腦寮站、內埔站）、八掌溪上游雨量觀測站（大湖站、石磐龍站）時雨量達80毫米以上。

三、地震：本市遭遇地震強度達3級以上。

四、其他災害發生須採取措施時。

※相關查詢網站：中央氣象防災資訊服務網。

雨量站	時間	時雨量(mm)
樟腦寮站	6/15 15:50-16:50	1.0
大湖站	6/15 15:50-16:50	0.5
石磐龍站	6/15 15:50-16:50	0.5

◆ 尚未達時雨量80mm之查通報啟動時機。

南水局水庫放水資訊

水庫名稱	水庫有效容量		水位 (m)	有效蓄水量 (萬立方公尺)	有效 容量比 (%)	時雨量 (mm)	本日累 積雨量 (mm)	觀測 時間
	滿水位 (m)	萬立方公 尺						
仁義潭水庫	105	2528.1	102.3	1928	76.26	--	102.5	07:00
蘭潭水庫	75.38	926.9	70.95	599	64.58	--	115	07:00

※根據資料表示尚未放水。

水利署各項警戒資訊與災害警戒值

警戒雨量站：

參考雨量站	1小時雨量(mm)			3小時雨量(mm)			6小時雨量(mm)			12小時雨量(mm)			24小時雨量(mm)		
	即時	二級警戒	一級警戒	即時	二級警戒	一級警戒	即時	二級警戒	一級警戒	即時	二級警戒	一級警戒	即時	二級警戒	一級警戒
嘉義	0	50	60	0	100	110	18.5	130	150	62.5	190	230	86.5	250	300
(東區)警戒範圍：東區-後湖里(後湖工業區) 笨藤里 興村里 後庄里 興仁里															
嘉義	0	50	60	0	100	110	18.5	130	150	62.5	190	230	86.5	250	300
(西區)警戒範圍：西區-湖內里(湖子內地區) 北湖里 美源里 下埤里 竹村里 香湖里 新西里															
嘉義市東	0	50	60	0.5	100	110	29.5	130	150	58	190	230	86.5	250	300
(東區)警戒範圍：東區-後湖里(後湖工業區) 笨藤里 興村里 後庄里 興仁里															
嘉義市東	0	50	60	0.5	100	110	29.5	130	150	58	190	230	86.5	250	300
(西區)警戒範圍：西區-湖內里(湖子內地區) 北湖里 美源里 下埤里 竹村里 香湖里 新西里															

➤ 過去24小時累積雨量值約**87mm**，**未達**淹水(250 mm/24hr)災害門檻值。但**6/15**已受到短延時強降雨影響出現積水及樹倒等災情。

警戒水位站：

鄉鎮市	流域	水位站	一級警戒 公尺	二級警戒 公尺	三級警戒 公尺	即時水位	堤頂高	上升速率	時間
東區	烏溪	育英橋	75.5	74.8		72.63	--	0.00	2017/06/15 17:00
東區	朴子溪	牛稠溪橋(1)	24.1	21.6		17.32	28.81	-0.12	2017/06/15 17:00
東區	八掌溪	軍輝橋	29.5	28.5	28	24.75	36.1	-0.06	2017/06/15 17:00
東區	八掌溪	興龍橋				25.80	--	0.06	2017/06/15 17:00
西區	八掌溪	湖子內排水				21.27	--	0.00	2017/06/15 17:00



今日嘉義站逐時降雨資料

- 本市於6/14及6/15已受到短延時強降雨影響出現停電、積水及樹倒等災情。
- 根據氣象局嘉義站逐時雨量紀錄，昨(14)日1小時降雨強度最強者為17:00-18:00，另今(15)日為上午10:00-11:00及12:00-11:00。

所在鄉鎮	觀測點	6/15										
		16 ↓ 17	15 ↓ 16	14 ↓ 15	13 ↓ 14	12 ↓ 13	11 ↓ 12	10 ↓ 11	09 ↓ 10	08 ↓ 09	07 ↓ 08	
嘉義市西區	嘉義	-	-	-	1.0	3.5	14.0	29.0	7.5	5.5	0.5	
嘉義市東區	嘉義市東區	-	0.5	-	0.5	4.5	24.0	19.0	5.5	2.0	1.0	



201706151132嘉義市北港路交流道積水



201706151535蘭潭水庫林清求銅像旁巨木傾倒

06 ↓ 07	05 ↓ 06	04 ↓ 05	03 ↓ 04	02 ↓ 03	01 ↓ 02	06/15 00 ↓ 01	23 ↓ 00	22 ↓ 23	21 ↓ 22	20 ↓ 21	19 ↓ 20	18 ↓ 19	17 ↓ 18	過去 24 小時 累積	過去 48 小時 累積	過去 72 小時 累積
1.0	0.5	-	-	-	-	-	-	-	-	-	-	-	23.0	86.5	161.5	166.0
1.0	-	-	-	-	-	-	-	-	-	-	-	-	27.0	86.5	167.0	174.0



201706141840彌陀路學府路口有電箱冒煙

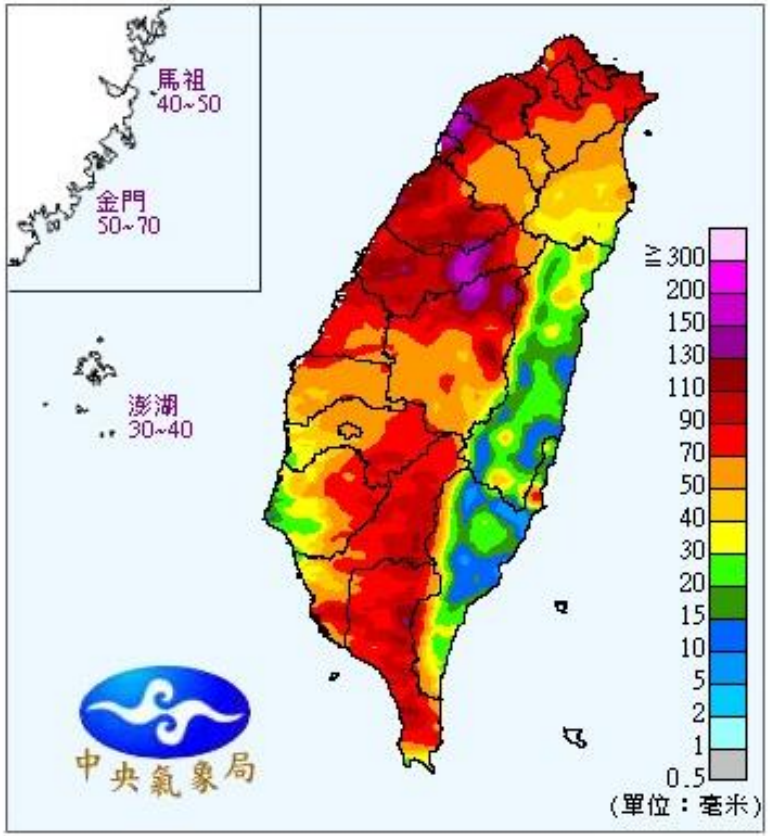
6/14

(資料來源：嘉義市政府災害防救緊急應變群組)

氣象局定量降水預報

定量降水預報(I)

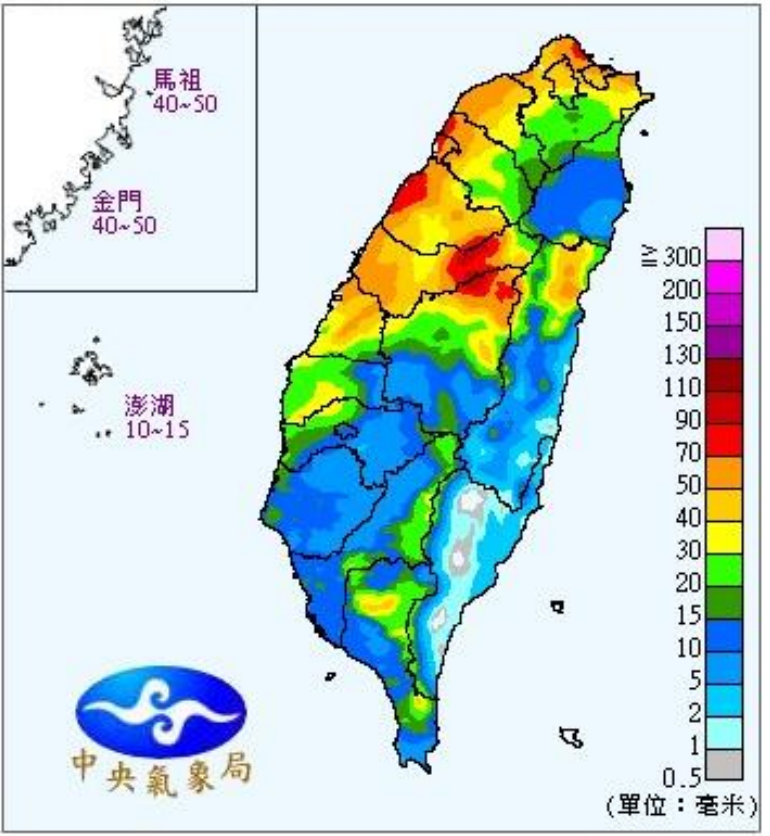
發布時間：2017/06/15 11:30
有效時間：2017/06/15 08:00 ~ 2017/06/15 20:00



6/15(四) 08:00- 6/15(四) 20:00
嘉義市降雨量預測為30-50mm

定量降水預報(II)

發布時間：2017/06/15 11:30
有效時間：2017/06/15 20:00 ~ 2017/06/16 08:00

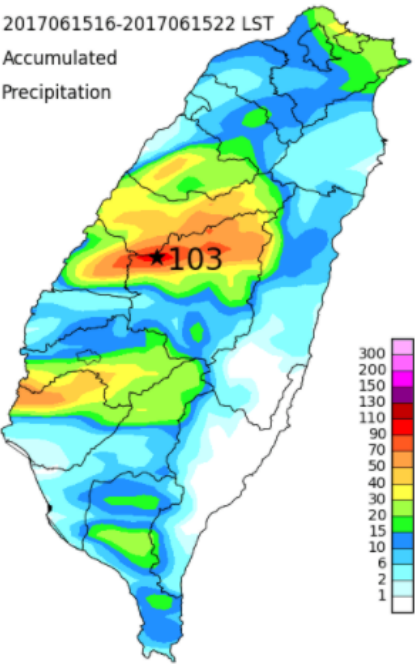


6/15(四) 20:00 -6/16(五)08:00
嘉義市降雨量預測為10-15mm

颱洪中心6小時極短期雨量預報與雷達回波

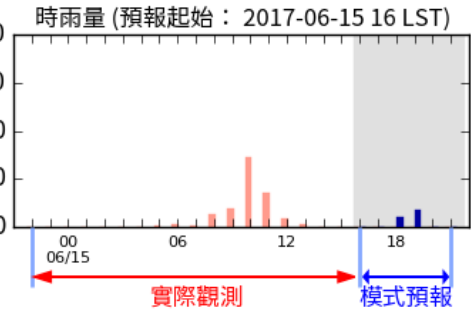
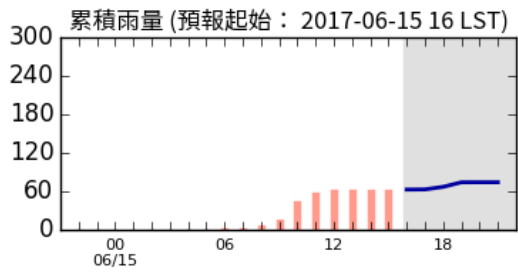
◆ 預測自6/15 16:00- 6/15 22:00逐時雨量小於10mm，6小時累積雨量可能達60mm。

◆ 從6/15 17:10之雷達回波看來，梅雨鋒面目前籠罩整個台灣，但並無厚實之雲層，未來將持續往東南方向移動。

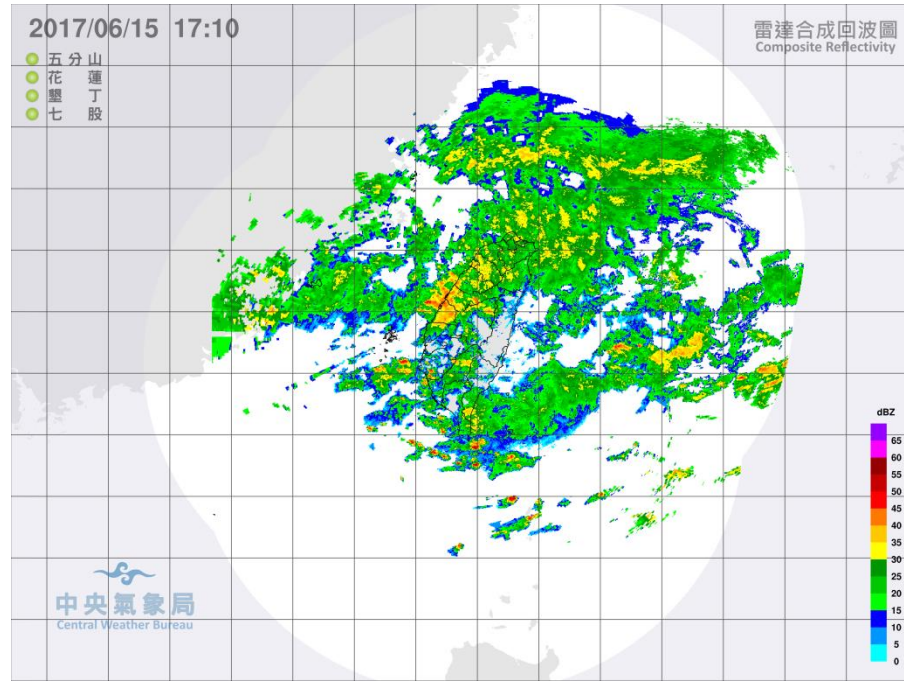


累積雨量與時雨量

區域：嘉義市

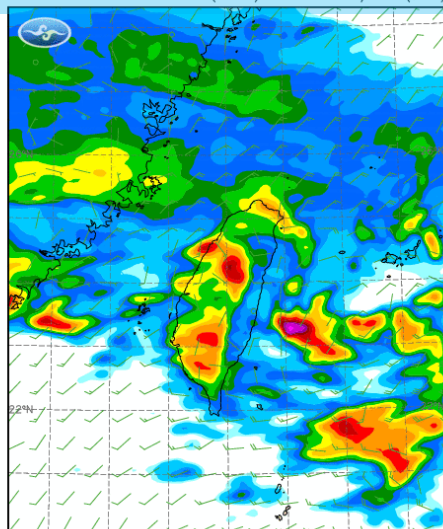


█ 模式時雨量 █ 觀測雨量
— 模式累積雨量 █ 無觀測雨量



氣象局數值預報模式

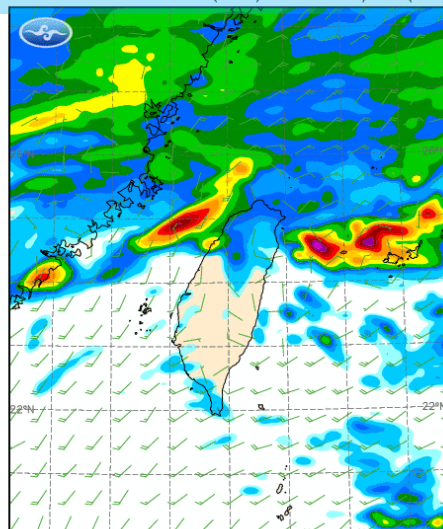
10m WIND, PRECIP(mm) (012-012)
Valid at 15 JUN 2017 12UTC(+012) CWB/WRF (5km)



Initial at 15 JUN 2017 00UTC

6/15 20:00

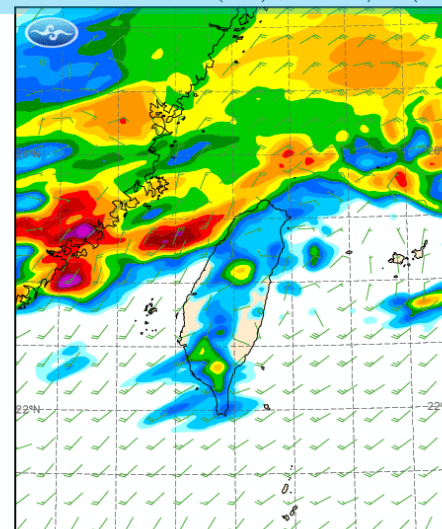
10m WIND, PRECIP(mm) (012-024)
Valid at 16 JUN 2017 00UTC(+024) CWB/WRF (5km)



Initial at 15 JUN 2017 00UTC

6/16 08:00

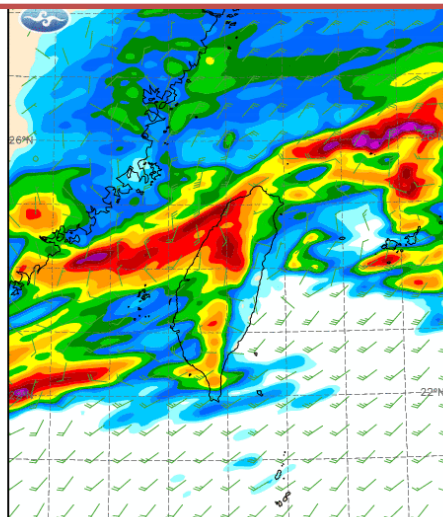
10m WIND, PRECIP(mm) (024-036)
Valid at 16 JUN 2017 12UTC(+036) CWB/WRF (5km)



Initial at 15 JUN 2017 00UTC

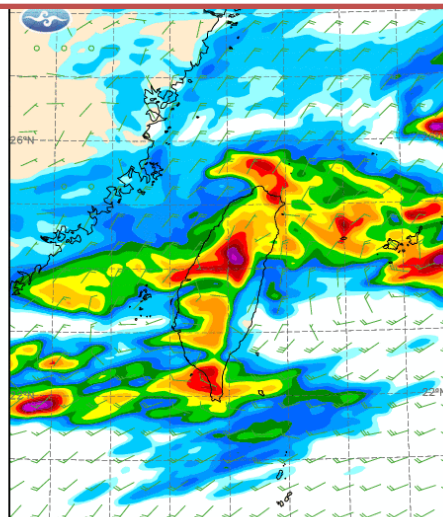
6/16 20:00

本市雖未落在此波梅雨之降雨趨勢與分布內，但應注意短時間形成的雷雨胞影響。(此為長期預報，建議再注意短延時強降雨資訊)



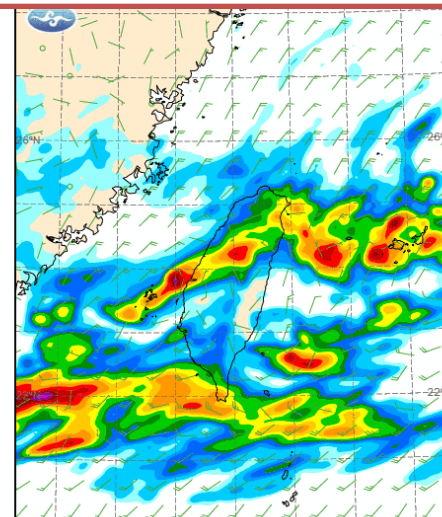
Initial at 15 JUN 2017 00UTC

6/17 08:00



Initial at 15 JUN 2017 00UTC

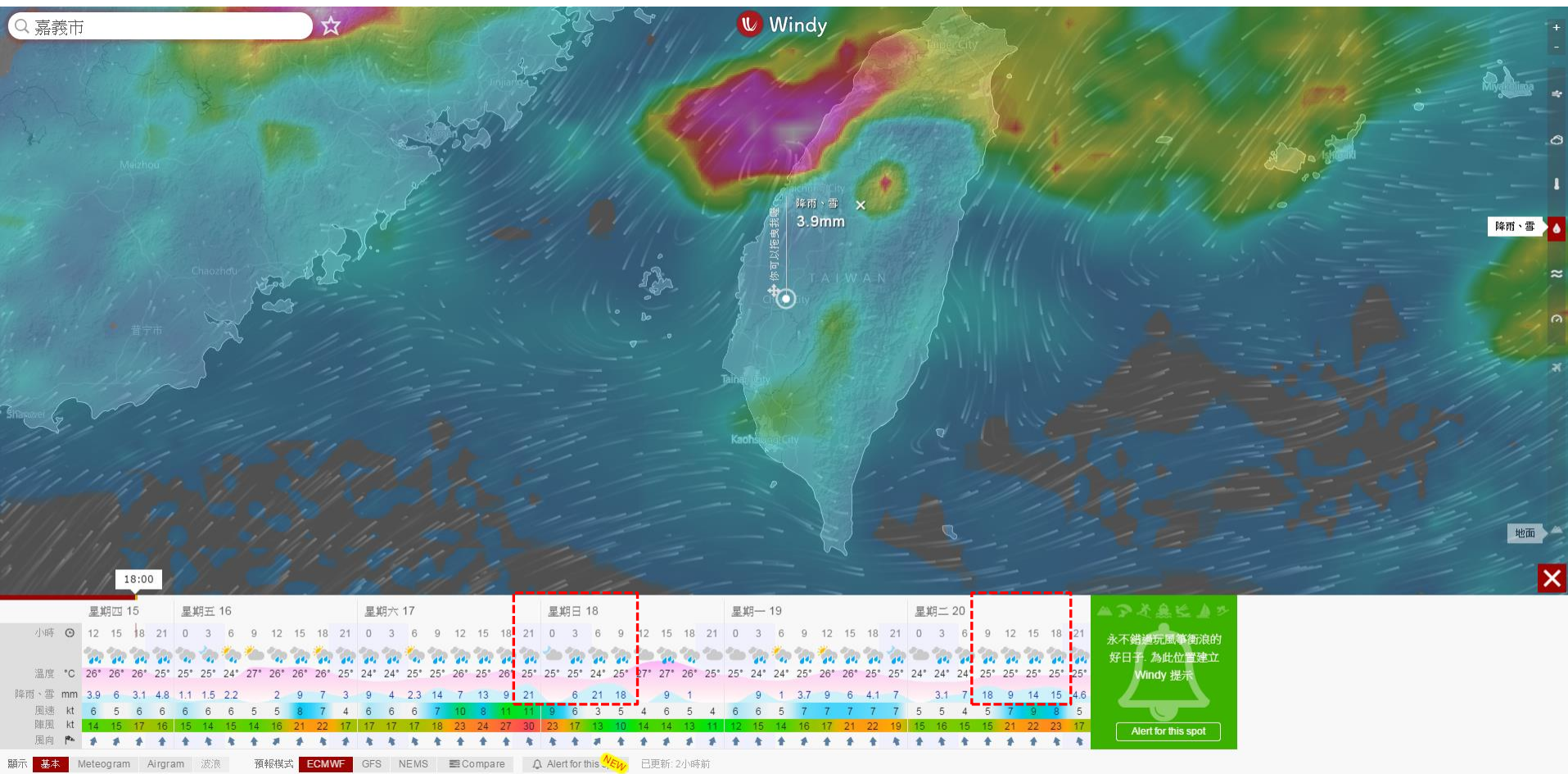
6/17 20:00



Initial at 15 JUN 2017 00UTC

6/18 08:00

Windy逐時雨量預測



6/17晚間至6/18上午、6/20白天之嘉義市降雨強度可能達到時雨量15mm以上，依照昨(14)日與今(15)日經驗，應注意部分地區之積淹水問題。

綜合建議

綜整各單位提供之氣象預測資訊：

- 6/15 8:00至6/16 8:00預測雨量：40-65 mm(採氣象局定量降水預報資料)
- 目前朴子溪與八掌溪水位正常，參考五河局之水位流量率定曲線，朴子溪約107cms，八掌溪流量約72cms，但兩者水位有起伏現象，應與降雨斷續有關，須持續注意雨量與水位變化。蘭潭與仁義潭水位正常，尚未放水。
- ◆ 災害潛勢預測：本市於6/14及6/15已受到短延時強降雨影響出現停電、積水及樹倒等災情。根據氣象局嘉義站逐時雨量紀錄，造成上述災情之時雨量約15-30mm。建議後續遇到此等級降雨量時可加以警戒。6/17晚間至6/18上午、6/20白天之嘉義市降雨強度可能達到時雨量15mm以上，依照昨(14)日與今(15)日經驗，應注意部分地區之積淹水問題。
- ◆ 由於鋒面之每日降雨預測不易，長期數值預報模式僅供參考降雨趨勢，仍需以氣象局較近期之定量降雨預報為依據。
- ◆ 建議相關單位整備作為：
 - 公所、警察局、消防局：確認災情查通報管道暢通。
 - 工務處：可能淹水位置之抽水機預佈與持續監控水位。
 - 交觀處、環保局等：注意路樹倒塌之移除與清理作業。