

0613豪雨情資研判簡報



第6報

2017.06.16 17:00

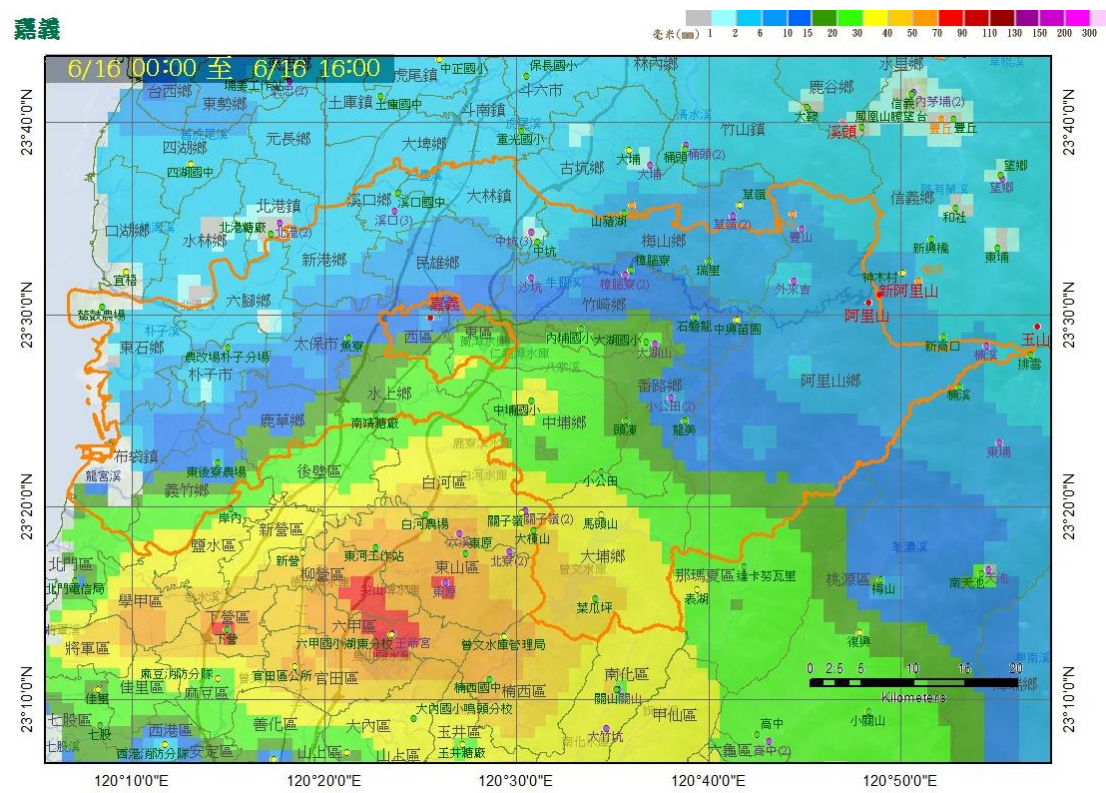
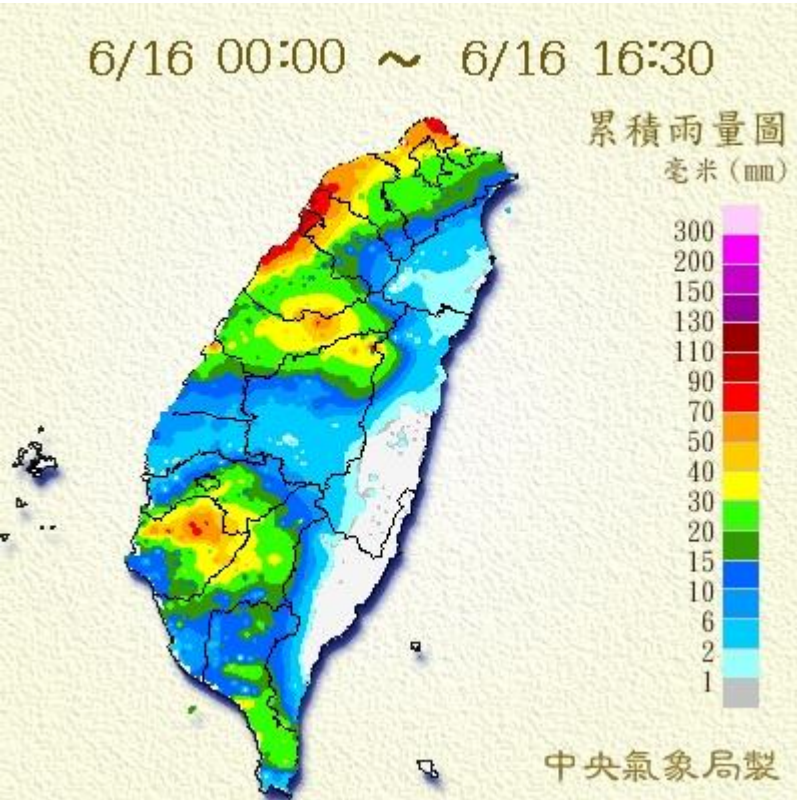


氣象局累積雨量圖

資料時間：2017/06/17 16:40

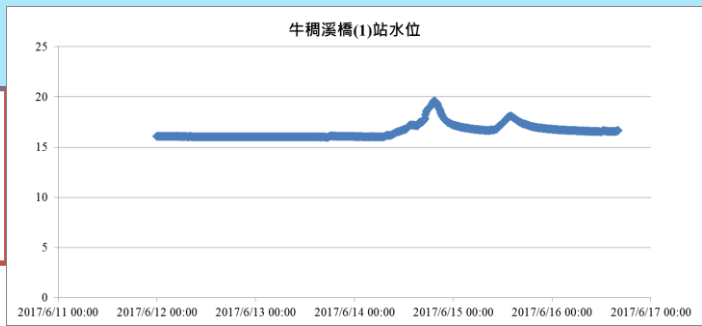
行政區	測站(測站代碼)	10分鐘	1小時	3小時	6小時	12小時	24小時	本日	前一日	前二日
嘉義市東區	嘉義市東區 (COM73)	-	14.0	16.5	33.0	33.0	35.5	35.0	93.5	192.0
嘉義市西區	嘉義 (46748)	-	2.5	2.5	11.5	11.5	12.5	12.0	75.0	163.0

- ◆ 目前未達10分鐘10mm或1小時40mm之查通報啟動時機。
- ◆ 啟動災情查通報之歷史紀錄：6/14 09:57及17:26(雨量達10mm/10mins)。



水利署各項警戒資訊

目前本市尚未進入任何水情警戒，牛稠溪橋與軍輝橋水位均尚未達災情查通報啟動機制之三級警戒水位，兩者水位與今(16)日上午相比差距不大，須持續注意雨量與水位變化。



嘉義 (西區)

未達警戒

影響範圍: 西區-湖內里(湖子內地區), 北湖里, 美源里, 下埤里, 竹村里, 香湖里, 新西里

時間	雨量	警戒	
		二級	一級
1H	0	50	60
3H	0.5	100	110
6H	9	130	150
12H	9	190	230
24H	10	250	300

嘉義市東 (東區)

未達警戒

影響範圍: 東區-後湖里(後湖工業區), 荖籬里, 興村里, 後庄里, 興仁里

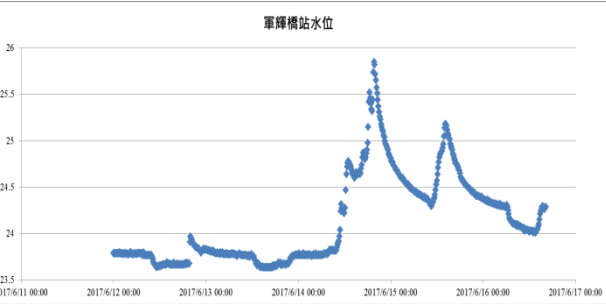
時間	雨量	警戒	
		二級	一級
1H	0	50	60
3H	16	100	110
6H	19	130	150
12H	19	190	230
24H	22	250	300

流域: 朴子溪

排序	流域	水位站	目前水位	警戒值			警戒
				一級	二級	三級	
1	朴子溪	仁弘橋	26.93	31.3	30.5	--	未達警戒
2	朴子溪	牛稠溪橋(1)	16.58	24.1	21.6	--	未達警戒
3	朴子溪	灣內橋	1.60	11.3	10.2	9	未達警戒
4	朴子溪	蒜頭	1.36	8.9	7.3	--	未達警戒
5	朴子溪	東石大橋	1.20	5.5	3.9	--	未達警戒

管理單位	站號	站名	觀測時間	GPRS水位高	率定流量 (cms)
第五河川局	1550H017	牛稠溪橋(1)	2017-06-16 16:10	16.63	41.2

流域: 八掌溪



排序	流域	水位站	目前水位	警戒值			警戒
				一級	二級	三級	
1	八掌溪	觸口	224.41	228.8	227	--	未達警戒
2	八掌溪	軍輝橋	24.29	29.5	28.5	28	未達警戒
3	八掌溪	頭前溪橋	23.70	27.5	27	--	未達警戒
4	八掌溪	常盤橋	20.37	25.9	24.4	--	未達警戒
5	八掌溪	八掌溪橋	11.61	17.8	16.8	--	未達警戒

管理單位	站號	站名	觀測時間	GPRS水位高	率定流量 (cms)
第五河川局	1580H007	軍輝橋	2017-06-16 16:10	24.29	26.9

上游雨量站

嘉義市消防局災情查報應變計畫：

貳、目的

本計畫係為因應本市遭遇淹水及地震災害時，各分隊即時啟動災情查報機制及採取各種必要應變措施，減少人民生命財產損失。

參、災害範圍及啟動時機

1060526修正市消防局災情查報應變計畫

一、風災

自本市颱風災害應變中心開設成立，本市雨量觀測站（嘉義站）時雨量達40毫米以上或十分鐘雨量達10毫米以上，或朴子溪（牛稠溪橋站）、八掌溪（軍輝橋站）達3級警戒水位。

二、淹水

（一）本市雨量觀測站（嘉義站）時雨量達40毫米以上或十分鐘雨量達10毫米以上。

（二）朴子溪（牛稠溪橋站）、八掌溪（軍輝橋站）達3級警戒水位。

（三）朴子溪上游雨量觀測站（樟腦寮站、內埔站）、八掌溪上游雨量觀測站（大湖站、石磐龍站）時雨量達80毫米以上。

三、地震：本市遭遇地震強度達3級以上。

四、其他災害發生須採取措施時。

※相關查詢網站：中央氣象局、消防局、內政部消防署、消防資訊服務網。

雨量站	時間	時雨量(mm)
樟腦寮站	6/16 14:10-15:10	9.0
大湖站	6/16 14:10-15:10	-
石磐龍站	6/16 14:10-15:10	-

◆ 尚未達時雨量80mm之查通報啟動時機。

南水局水庫放水資訊

水庫名稱	水庫有效容量		水位 (m)	有效蓄水量 (萬立方公尺)	有效容量比(%)	時雨量 (mm)	本日累積雨量 (mm)	觀測時間
	滿水位 (m)	萬立方公尺						
仁義潭水庫	105	2528.1	102.68	2009	79.46	--	50	6/16 07:00
蘭潭水庫	75.38	926.9	71.1	609	65.69	--	55	6/16 07:00

※根據資料表示尚未放水。

放水中

永和山水庫, 明德水庫, 鯉魚潭水庫, 石岡壩, 谷關壩, 天輪壩, 馬鞍壩, 士林堰, 霧社水庫, 集集攔河堰, 白河水庫, 曾文水庫, 南化水庫, 鏡面水庫, 虎頭埤, 鹽水埤

警戒縣市

苗栗縣, 臺中市, 南投縣, 彰化縣, 雲林縣, 臺南市, 嘉義縣

濁度警戒

無警戒



欲知詳情請上：
防災資訊服務網
<http://fhy.wra.gov.tw>

水利署各項警戒資訊與災害警戒值

➤ 過去24小時累積雨量值約**20mm**，**未達**淹水(250 mm/24hr)災害門檻值。但仍應注意短延時強降雨之影響。

警戒雨量站：

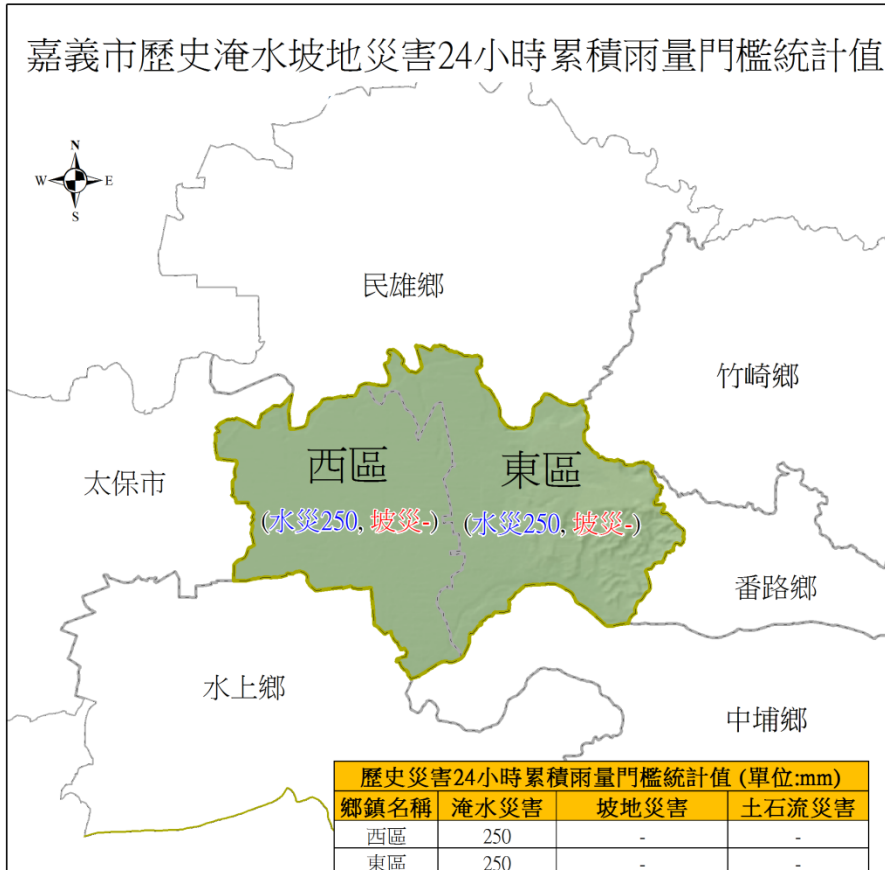
參考雨量站	1小時雨量(mm)			3小時雨量(mm)			6小時雨量(mm)			12小時雨量(mm)			24小時雨量(mm)		
	即時	二級警戒	一級警戒	即時	二級警戒	一級警戒	即時	二級警戒	一級警戒	即時	二級警戒	一級警戒	即時	二級警戒	一級警戒
	嘉義市東	0	50	60	16	100	110	19	130	150	19	190	230	22	250
嘉義	0	50	60	0.5	100	110	9	130	150	9	190	230	10	250	300

(東區)警戒範圍：東區-後湖里(後湖工業區),老籐里,興村里,後庄里,興仁里
 (西區)警戒範圍：西區-湖內里(湖子內地區),北湖里,美源里,下埤里,竹村里,香湖里,新西里

警戒水位站：

鄉鎮市	流域	水位站	一級警戒 公尺	二級警戒 公尺	三級警戒 公尺	即時水位	堤頂高	上升速率	時間
東區	烏溪	育英橋	75.5	74.8		72.61	--	0.06	2017/06/16 15:20
東區	朴子溪	牛稠溪橋(1)	24.1	21.6		16.55	28.81	0.06	2017/06/16 15:10
東區	八掌溪	軍輝橋	29.5	28.5	28	24.26	36.1	0.12	2017/06/16 15:10
東區	八掌溪	興龍橋				25.83	--	0.00	2017/06/16 15:20
西區	八掌溪	湖子內排水				21.31	--	-0.12	2017/06/16 15:10

嘉義市歷史淹水坡地災害24小時累積雨量門檻統計值



逐時降雨資料與歷史災情

更新時間:06/16 07:28:20

- 歷史災情：6/14及6/15受到短延時強降雨影響出現停電、積水及樹倒等。(各單位已處置完畢)。截至6/16 17:00已無其他災情傳出。
- 根據氣象局嘉義站逐時雨量紀錄，昨(15)日1小時降雨強度最強者為上午10:00-11:00及11:00-12:00，時雨量約15-30mm。

所在鄉鎮	觀測點	06/16 06 ↓ 07	05 ↓ 06	04 ↓ 05	03 ↓ 04	02 ↓ 03	01 ↓ 02	06/16 00 ↓ 01	23 ↓ 00	22 ↓ 23	21 ↓ 22	20 ↓ 21	19 ↓ 20	18 ↓ 19	17 ↓ 18
嘉義市西區	嘉義	-	-	-	-	-	-	0.5	-	-	-	-	0.5	-	-
嘉義市東區	嘉義市東區	-	-	-	-	-	-	2.0	-	-	-	-	0.5	-	-

16 ↓ 17	15 ↓ 16	14 ↓ 15	13 ↓ 14	12 ↓ 13	11 ↓ 12	10 ↓ 11	09 ↓ 10	08 ↓ 09	07 ↓ 08	過去 24 小時 累積	過去 48 小時 累積	過去 72 小時 累積
-	-	-	1.0	3.5	14.0	29.0	7.5	5.5	0.5	62.0	147.0	162.5
-	0.5	-	0.5	4.5	24.0	19.0	5.5	2.0	1.0	59.5	152.5	169.5



201706151132嘉義市北港路交流道積水，1220積水已退。

6/15



201706151535蘭潭水庫林清求銅像旁巨木傾倒；1619已清除。

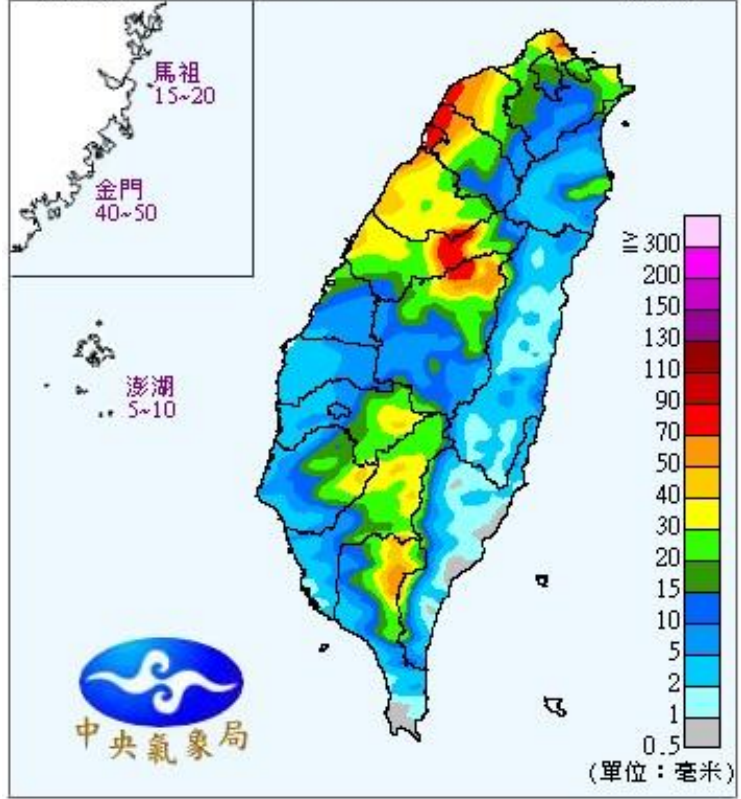


(資料來源：嘉義市政府災害防救緊急應變群組)

氣象局定量降水預報

定量降水預報(I)

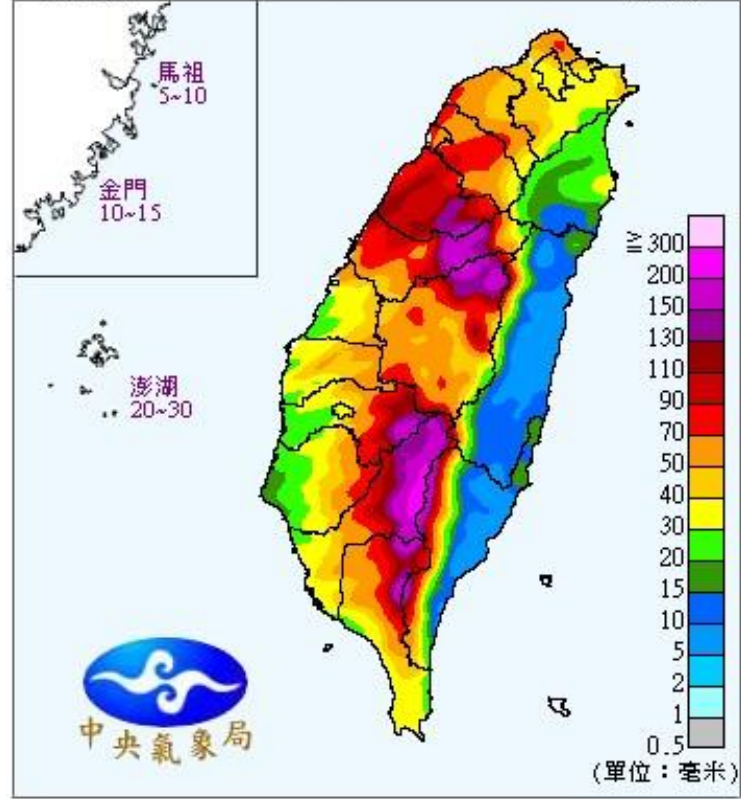
發布時間：2017/06/16 12:00
有效時間：2017/06/16 08:00 ~ 2017/06/16 20:00 (更新)



6/16(五) 08:00- 6/16(五) 20:00
嘉義市降雨量預測為5-10mm

定量降水預報(II)

發布時間：2017/06/16 12:00
有效時間：2017/06/16 20:00 ~ 2017/06/17 08:00 (更新)



6/16(五) 20:00 - 6/17(六)08:00
嘉義市降雨量預測為30-40mm

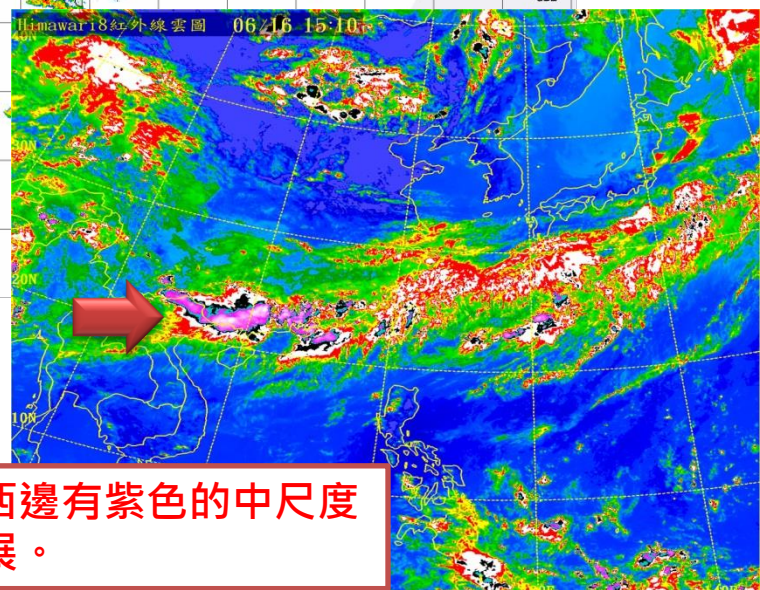
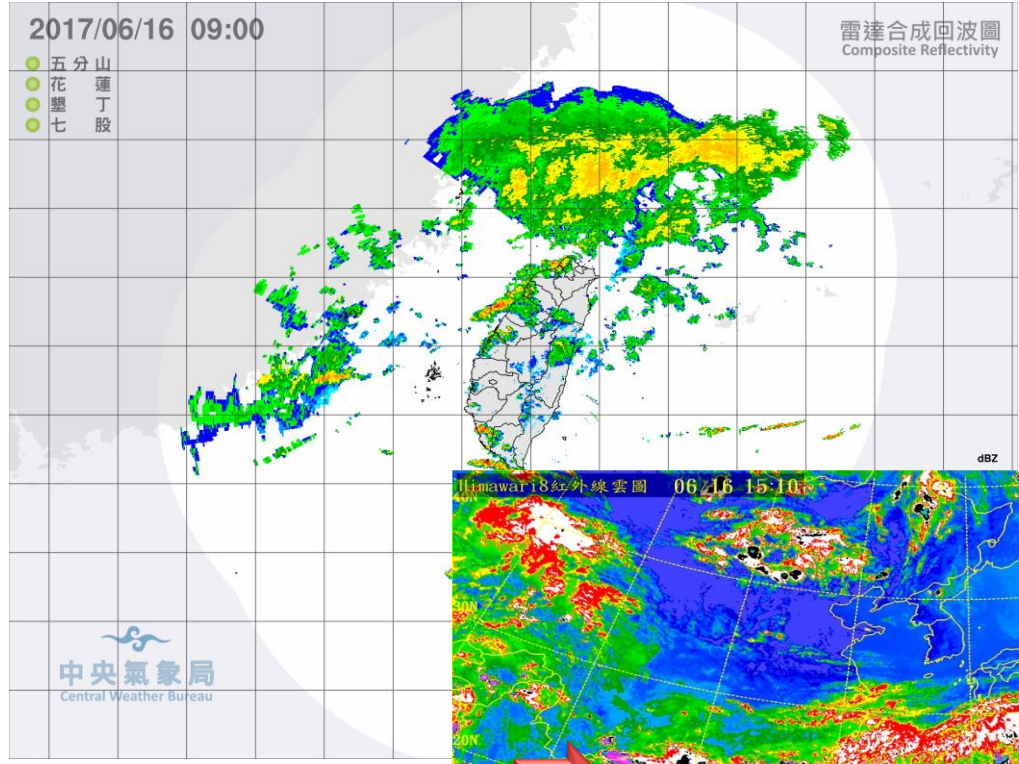
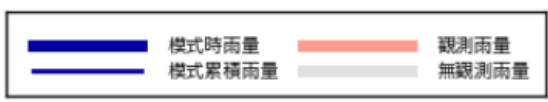
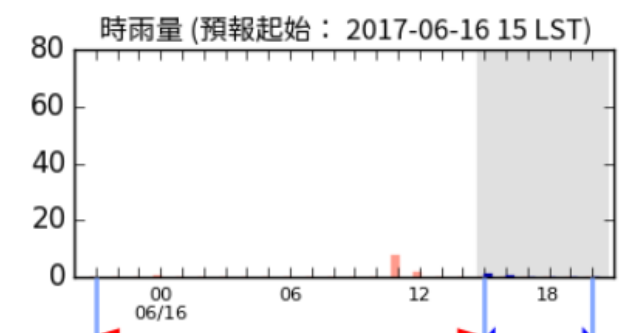
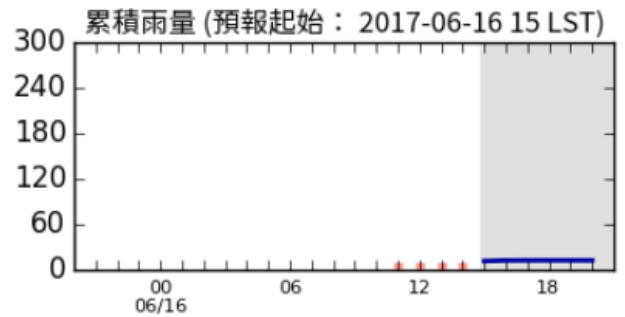
颱洪中心6小時極短期雨量預報與雷達回波

◆ 預測自6/16 15:00- 6/16 21:00逐時雨量低，
6小時累積雨量約10mm。

◆ 從6/16 09:00至15:00之雷達回波看來，今日雨區可能往北邊移動，移動過程已影響北部與西半部的縣市。

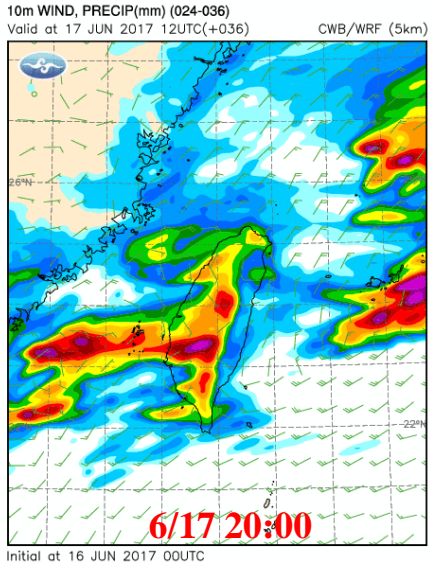
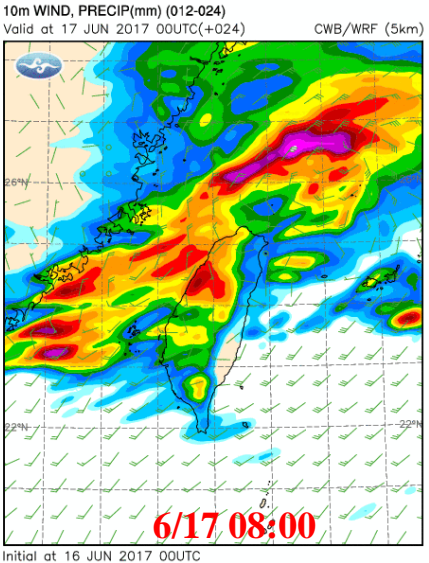
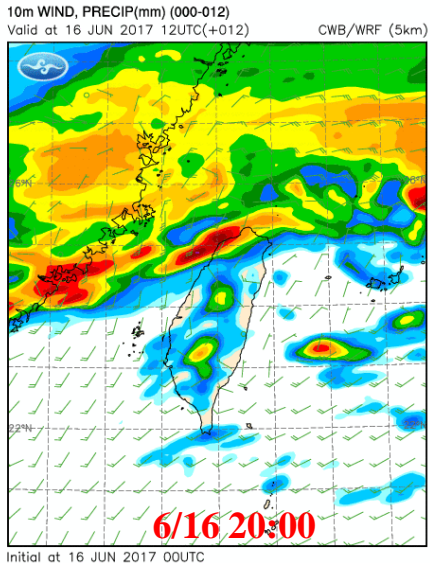
累積雨量與時雨量

區域：嘉義市

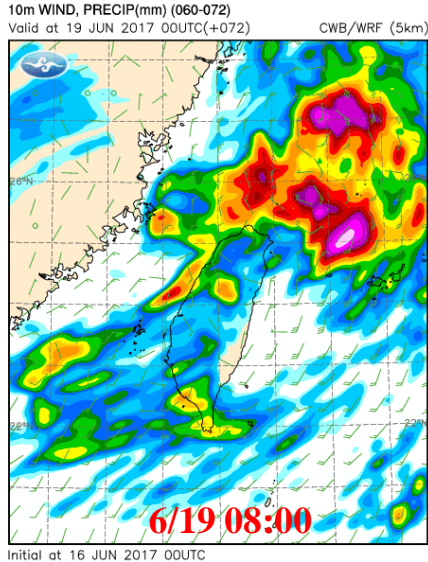
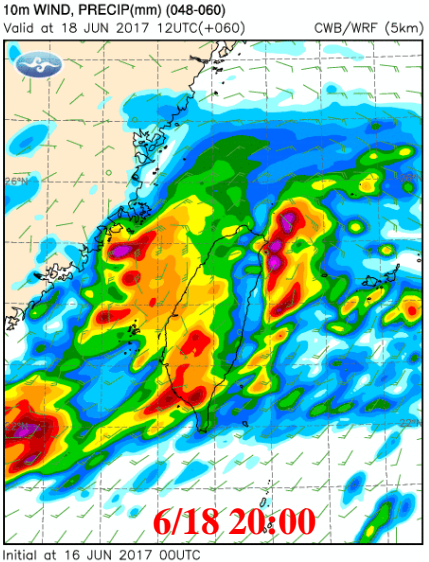
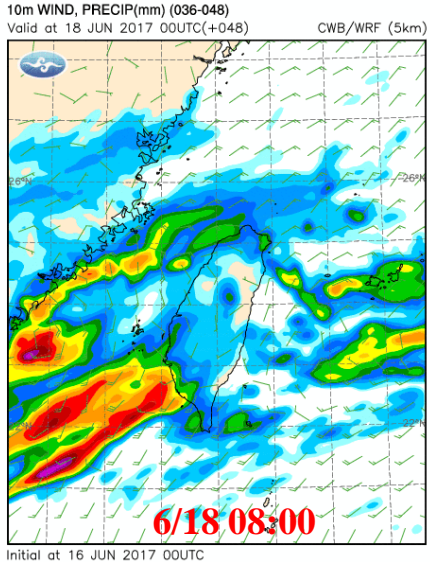


◆ 但紅外線雲圖可看出台灣西邊有紫色的中尺度對流胞，應密切注意其發展。

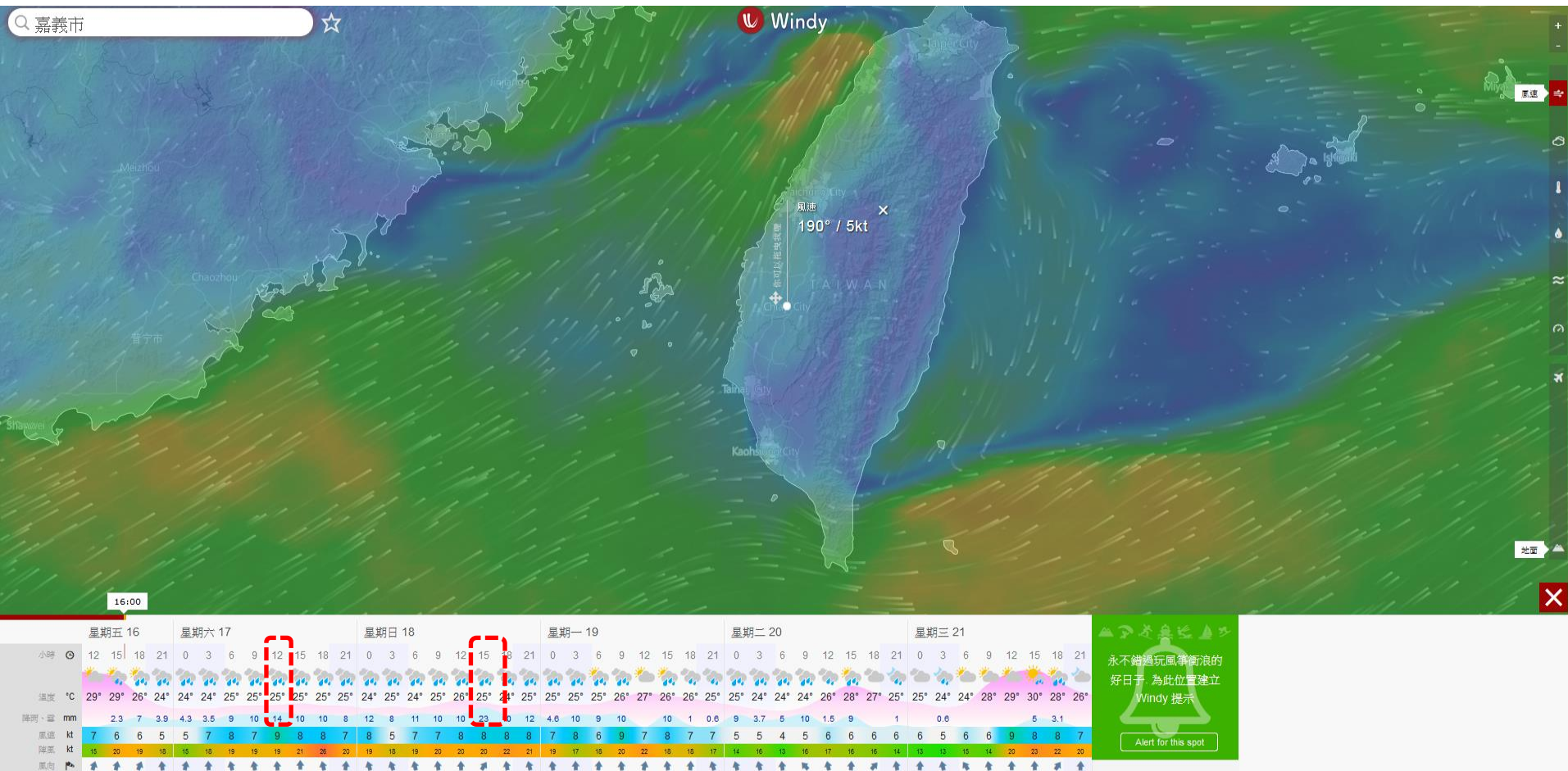
氣象局數值預報模式



根據長期數值模式的降雨趨勢與分布，本市可能在**6/17**下午至**6/18**晚間的降雨較明顯。(此為長期預報，建議再注意短延時強降雨資訊)



Windy逐時雨量預測



6/17下午與6/18下午時段，嘉義市降雨強度可能接近或達到時雨量15mm以上，依照14、15日經驗，應注意部分地區之積淹水問題。

綜合建議

綜整各單位提供之氣象預測資訊：

- 6/16 8:00至6/17 8:00預測雨量：35-50 mm(採氣象局定量降水預報資料，比今(16)日上午預報的數值稍低)
- 目前朴子溪與八掌溪水位正常，參考五河局之水位流量率定曲線，朴子溪約41cms，八掌溪流量約27cms，兩者水位與今(16)日上午水位相比差距不大。蘭潭與仁義潭水位正常，尚未放水。
- ◆ 災害潛勢預測：根據長期數值模式的降雨趨勢與分布，本市可能在6/17下午至6/18晚間的降雨較明顯，降雨強度可能接近或達到時雨量15mm以上，依照14、15日經驗，應注意易淹水地區之積淹水問題。
- ◆ 由於鋒面之每日降雨預測不易，長期數值預報模式僅供參考降雨趨勢，仍需以氣象局較近期之定量降雨預報為依據。
- ◆ 建議相關單位整備作為：
 - 公所、警察局、消防局：確認災情查通報管道暢通，雨量達規定值即啟動查通報作業等。
 - 工務處：可能淹水位置之抽水機預佈與持續監控水位等。
 - 交觀處、環保局：注意路樹倒塌之移除與清理作業等。