

尼莎颱風情資研判簡報



第3報

2017.07.29 08:00



颱風動態

颱風名稱：尼莎(NESAT) 颱風

中心位置：北緯 22.2度，東經 123.4度，即在花蓮的東南方約 270 公里之海面上。

預測速度：每小時**18**公里速度 (略加快)

行進方向：向西北轉西北西進行

近中心最大風速：38 公尺/秒 (**13**級風) (略增快)

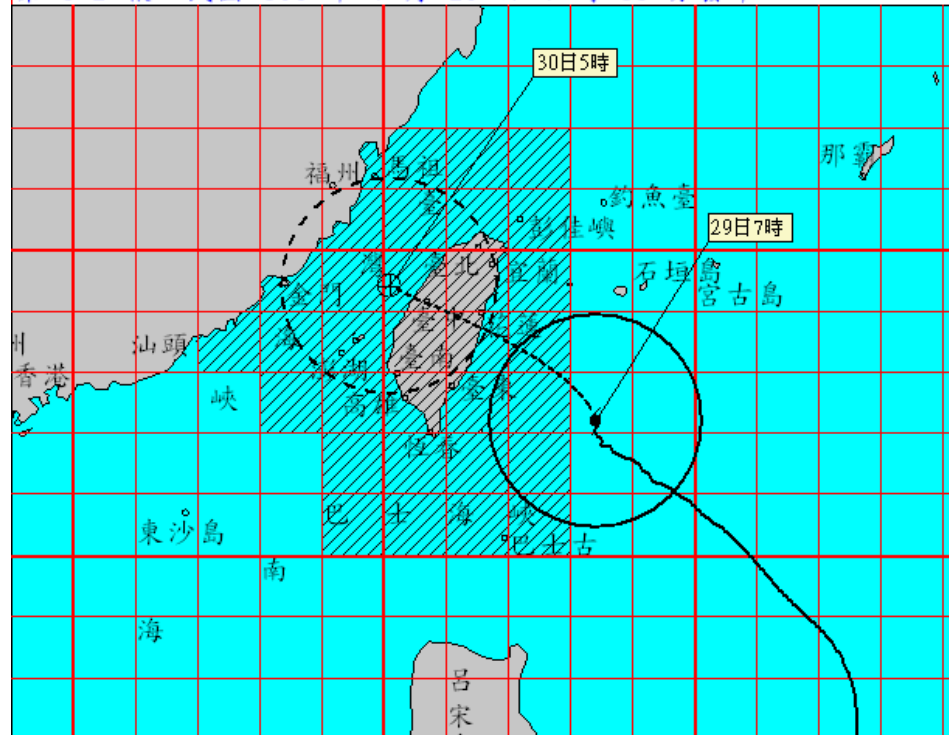
瞬間最大風速：48 公尺/秒 (**15** 級風) (略增快)

七級暴風半徑：180 公里 (略增大)

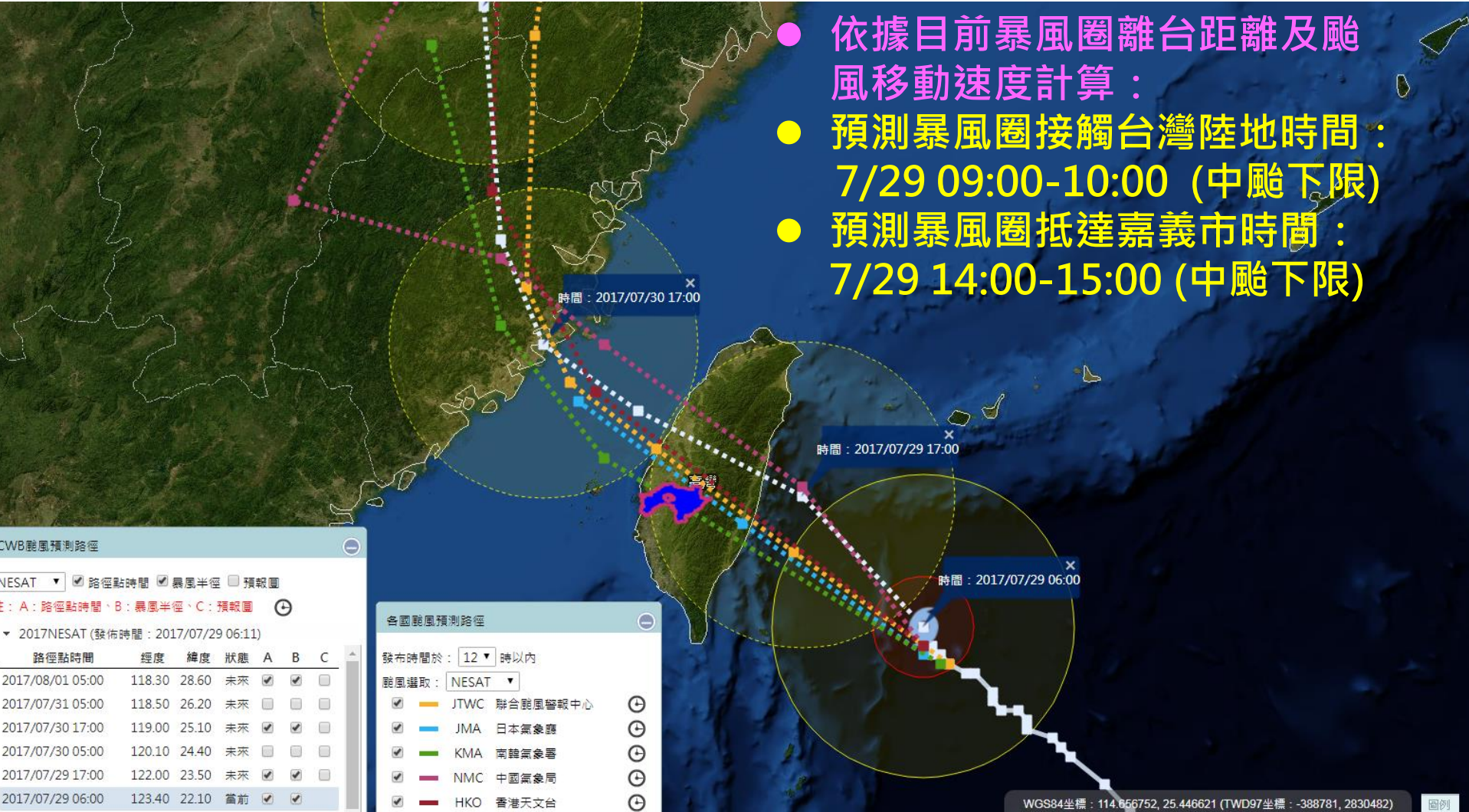
十級風暴風半徑：60 公里 (略增大)

(發布時間：106年07月29日07時15分)

中度颱風 (編號第9號 國際命名：NESAT，中文譯名：尼莎)
第 8-2 報 民國 106 年 7 月 29 日 7 時 15 分發布

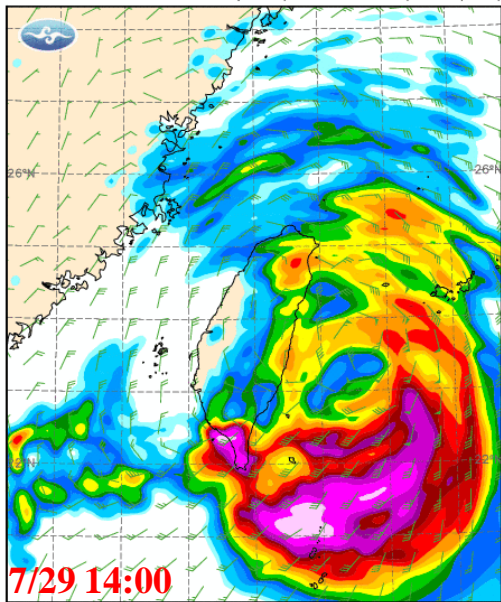


颱風路徑



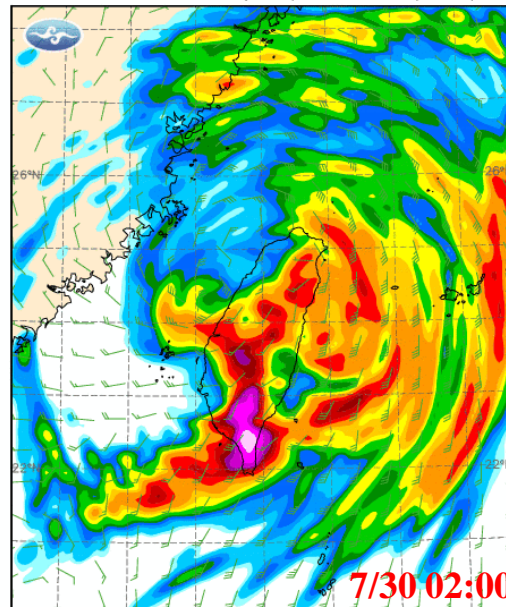
氣象局數值預報模式

10m WIND, PRECIP(mm) (000-012)
Valid at 29 JUL 2017 06UTC(+012) CWB/WRF (5km)



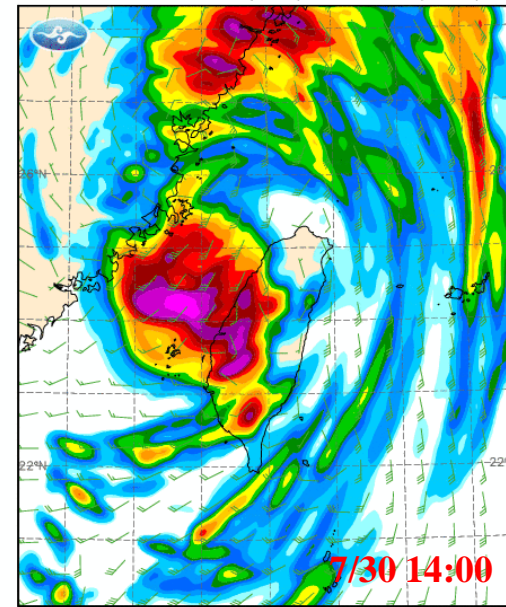
Initial at 28 JUL 2017 18UTC

10m WIND, PRECIP(mm) (012-024)
Valid at 29 JUL 2017 18UTC(+024) CWB/WRF (5km)



Initial at 28 JUL 2017 18UTC

10m WIND, PRECIP(mm) (024-036)
Valid at 30 JUL 2017 06UTC(+036) CWB/WRF (5km)

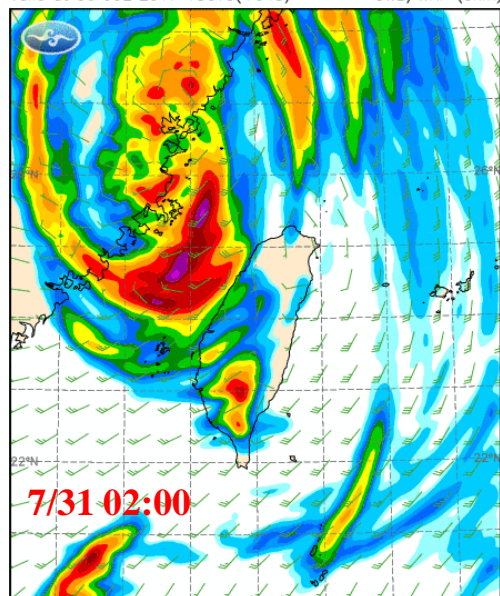


Initial at 28 JUL 2017 18UTC

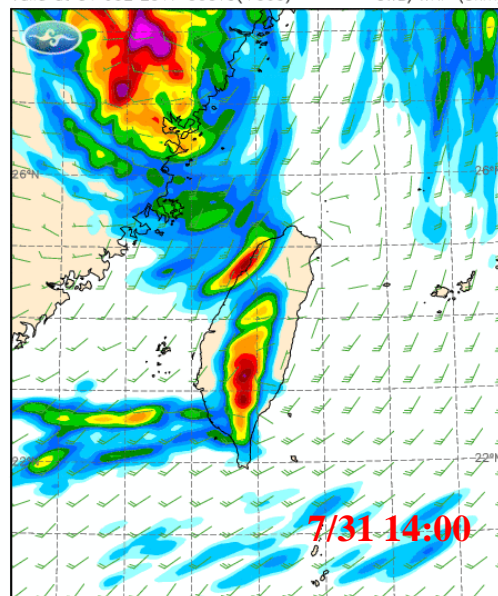
- ◆ 預測嘉義市降雨較為明顯時間為7/29晚上-7/30白天 (12小時降雨量約小於150mm)。
- ◆ 預測平均風力應小於7級風。

氣象局數值預報模式

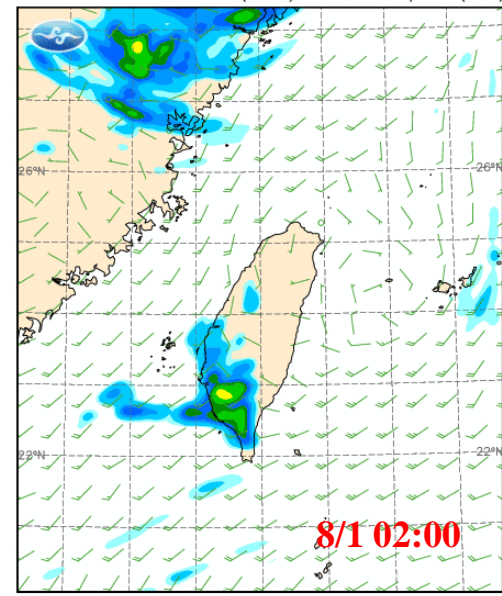
10m WIND, PRECIP(mm) (036-048)
Valid at 30 JUL 2017 18UTC(+048) CWB/WRF (5km)



10m WIND, PRECIP(mm) (048-060)
Valid at 31 JUL 2017 06UTC(+060) CWB/WRF (5km)

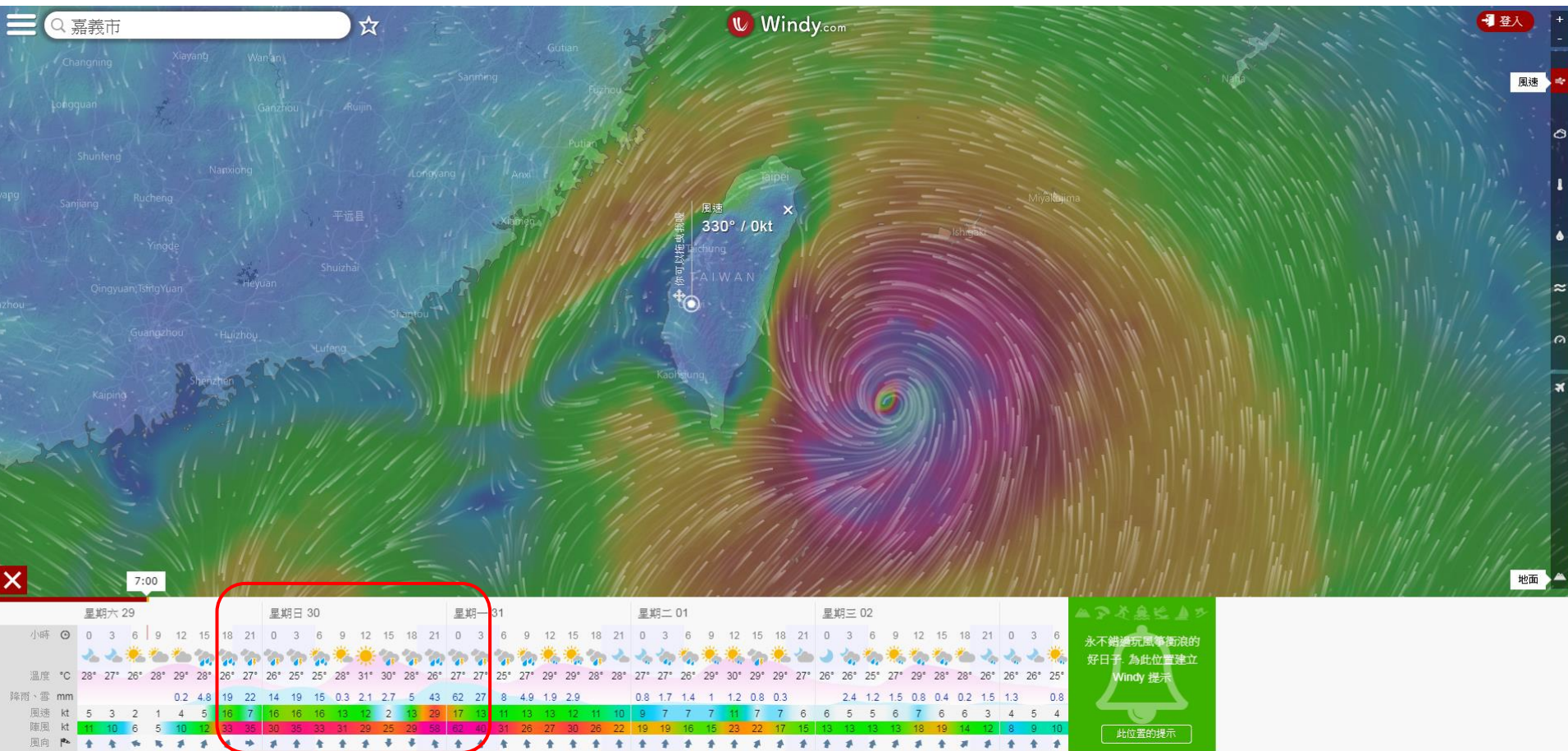


10m WIND, PRECIP(mm) (060-072)
Valid at 31 JUL 2017 18UTC(+072) CWB/WRF (5km)



- ◆ 預測 7/31 凌晨起，颱風帶來的雨量會減少(12小時降雨量約小於 50mm)。
- ◆ 目前預測颱風遠離後無明顯西南氣流導致之降雨。

流場動態分析



◆ 預測嘉義市風雨較明顯時段：7/29晚上-7/31凌晨

風力預測(7/28-7/31)

106年第09號颱風各警戒地區風力預測

中央氣象局發布

發布時間：106年07月29日07時00分(加報)

分區	風力(級)	29日 07時	29日 12時	29日 18時
		至 29日 12時	至 29日 18時	至 30日 00時
基隆市	平均風	5-6	5-6轉6-7	7-8
	陣風	7-8	7-8轉9-10	10-11
臺北市	平均風	4-5	5-6轉6-7	6-7
	陣風	6-7	7-8轉9-10	9-10
新北市	平均風	5-6	5-6轉6-7	7-8
	陣風	7-8	7-8轉9-10	10-11
桃園市	平均風	5-6	5-6轉6-7	6-7
	陣風	7-8	7-8轉9-10	9-10
新竹市	平均風	5-6	5-6轉6-7	6-7
	陣風	7-8	7-8轉9-10	9-10
新竹縣	平均風	5-6	5-6轉6-7	6-7
	陣風	7-8	7-8轉9-10	9-10
苗栗縣	平均風	5-6	5-6轉6-7	6-7
	陣風	7-8	7-8轉9-10	9-10
臺中市	平均風	3-4	4-5	6-7
	陣風	5-6	6-7	9-10
彰化縣	平均風	3-4	4-5	6-7
	陣風	5-6	6-7	9-10
南投縣	平均風	4-5	4-5	6-7
	陣風	6-7	6-7	9-10
雲林縣	平均風	3-4	4-5	6-7
	陣風	5-6	6-7	9-10
嘉義市	平均風	3-4	4-5	6-7
	陣風	5-6	6-7	9-10
嘉義縣	平均風	3-4	4-5	6-7
	陣風	5-6	6-7	9-10
臺南市	平均風	4-5	5-6	6-7
	陣風	6-7	6-7轉8-9	9-10
高雄市	平均風	4-5	5-6	6-7
	陣風	6-7	6-7轉8-9	9-10
屏東縣	平均風	4-5	5-6	7-8
	陣風	6-7	6-7轉8-9	9-10
花蓮縣	平均風	4-5	6-7	7-8
	陣風	6-7	7-8	9-10

總雨量預測(7/28-7/31)

總雨量預測

發布時間：29日07時

連江縣 平地 150-300
金門縣 平地 200-400

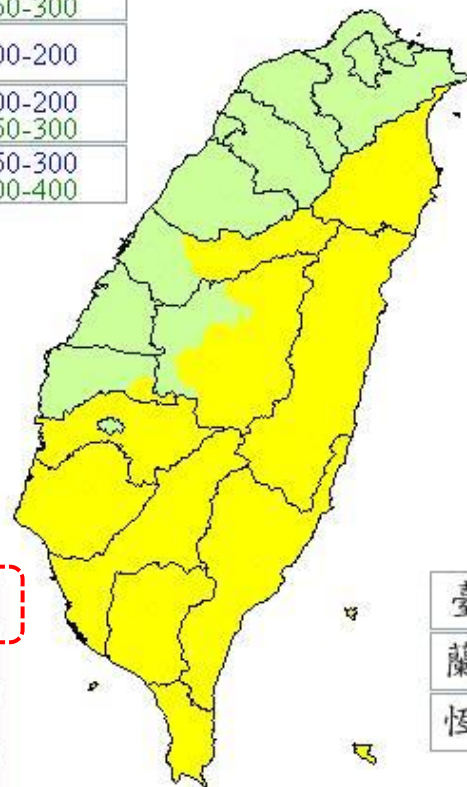
臺北市	平地 100-200 山區 150-300
新北市	平地 100-200 山區 200-400
桃園市	平地 100-200 山區 150-300
新竹市	平地 100-200
新竹縣	平地 100-200 山區 150-300
苗栗縣	平地 150-300 山區 200-400

臺中市	平地 200-400 山區 300-500
彰化縣	平地 200-400
南投縣	平地 200-400 山區 400-600
雲林縣	平地 200-400 山區 300-500
澎湖縣	平地 400-600

嘉義市	平地 200-400
嘉義縣	平地 300-500 山區 500-800
臺南市	平地 400-700 山區 500-800
高雄市	平地 400-700 山區 600-900
屏東縣	平地 400-700 山區 600-900

基隆市	平地 80-150
宜蘭縣	平地 300-500 山區 400-600
花蓮縣	平地 400-600 山區 600-800

臺東縣	平地 400-600 山區 600-800
蘭嶼綠島	平地 400-600
恆春半島	平地 400-600



藍字：平地

綠字：山區

預測總雨量超過500毫米

預測總雨量超過1000毫米

預測總雨量超過1500毫米

預測總雨量超過2000毫米

預定下次發布時間：106年07月29日10時00分

交通部中央氣象局發布

綜合建議

- ◆ **降雨預測**：與第2報相比，嘉義市開始有明顯雨量之降雨日期仍為7/29晚上開始，另7/30白天仍有雨，至7/31凌晨後較緩。
- ◆ **風力預測**：較明顯的風勢應為7/29晚間至7/30白天，平均風約小於7級風，建議仍須做好招牌固定或路樹修剪等預防工作。
- ◆ **災害潛勢預測**：與第2報相比，7/29晚上至7/31凌晨之24小時降雨量仍預測約小於200mm，尚未達本市淹水警戒(250-300mm/24hr)，仍建議做好易淹水地區之整備作業。
- ◆ **建議相關單位整備作為**：
 - **公所、消防局**：確認災情查通報管道暢通，雨量達規定值即啟動查通報作業等。
 - **警察局**：確認災情查通報管道暢通。
 - **工務處**：監控水位等。
 - **其他**：依權責執行相關作業。