

尼莎颱風情資研判簡報



第4報

2017.07.29 13:00



颱風動態

颱風名稱：尼莎(NESAT) 颱風

中心位置：北緯 22.9度，東經 123.0度，即在花蓮的東南方約 190 公里之海面上。

預測速度：每小時**19**公里速度 (略加快)

行進方向：向西北轉西北西進行

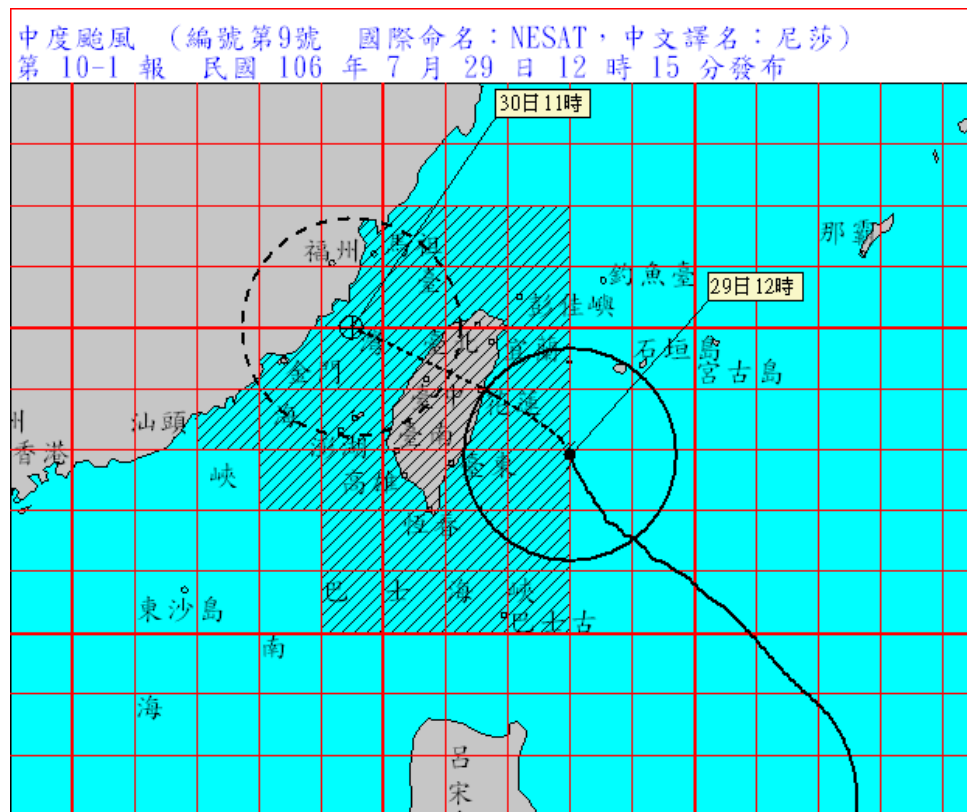
近中心最大風速：38 公尺/秒 (13級風) (維持)

瞬間最大風速：48 公尺/秒 (15 級風) (維持)

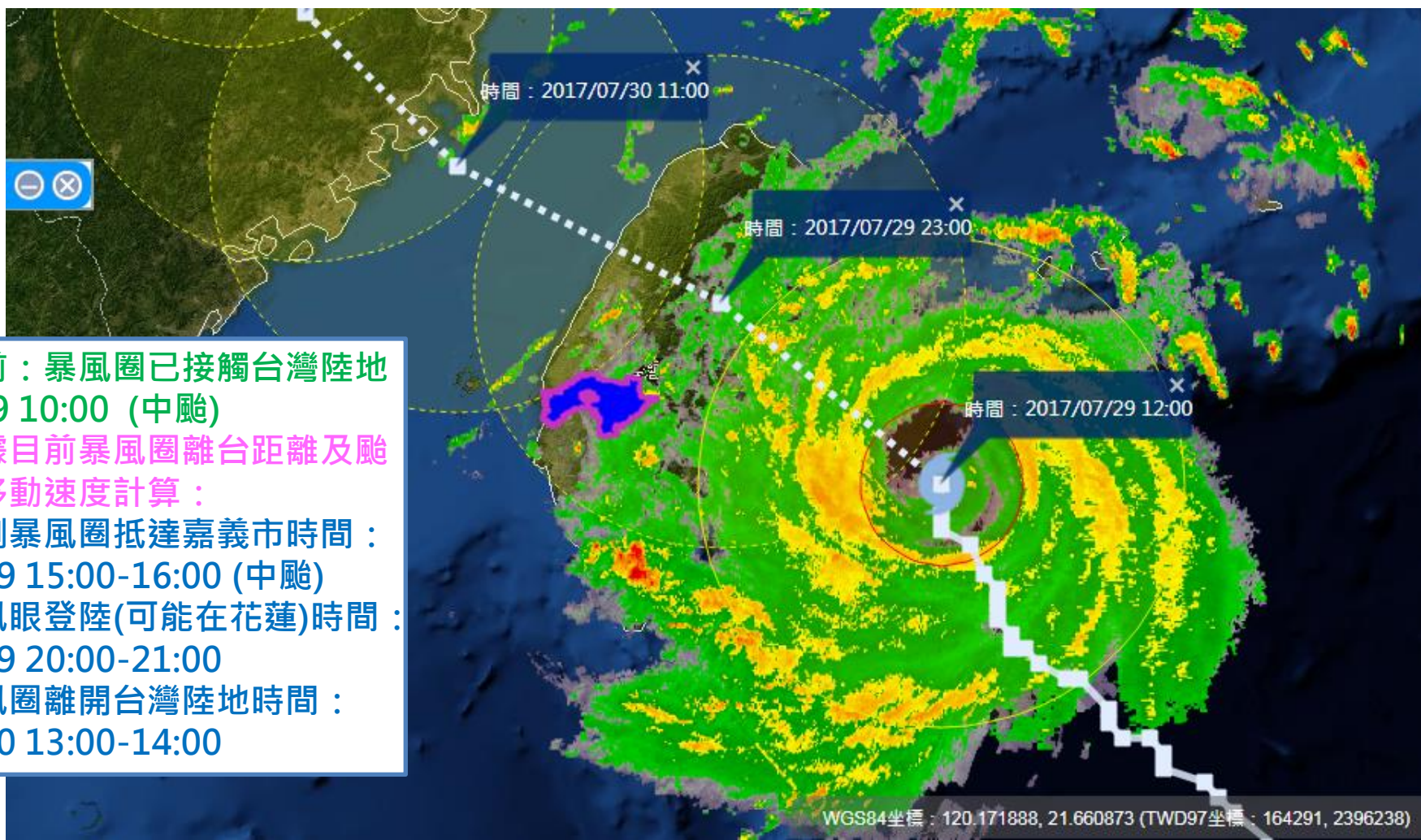
七級暴風半徑：180 公里 (維持)

十級風暴風半徑：60 公里 (維持)

(發布時間：106年07月29日12時15分)



颱風路徑

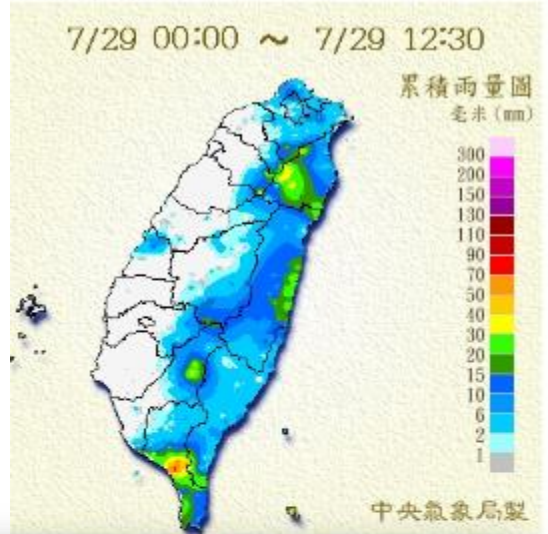


- 目前：暴風圈已接觸台灣陸地
7/29 10:00 (中颱)
- 依據目前暴風圈離台距離及颱風移動速度計算：
- 預測暴風圈抵達嘉義市時間：
7/29 15:00-16:00 (中颱)
- 颱風眼登陸(可能在花蓮)時間：
7/29 20:00-21:00
- 暴風圈離開台灣陸地時間：
7/30 13:00-14:00

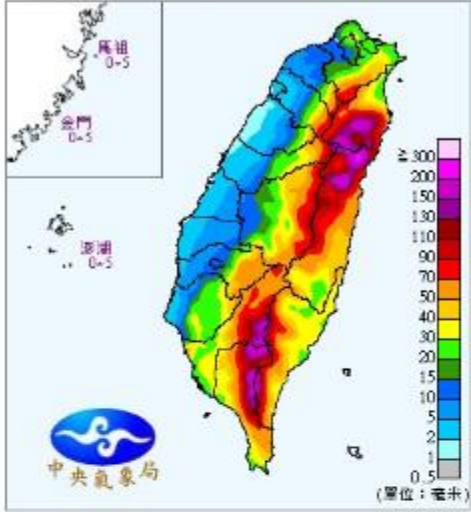
氣象局定量降水預報

(發布時間：7/29 11:30)

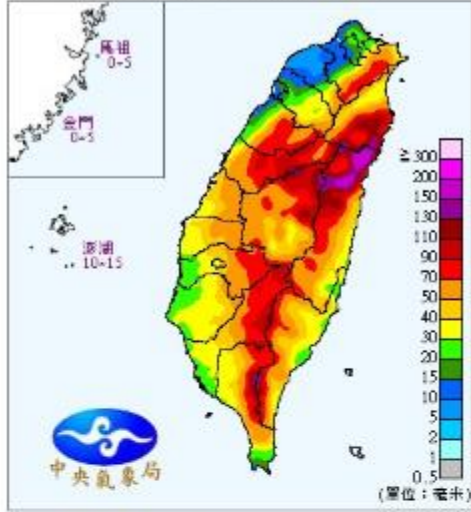
最新雨量累積圖



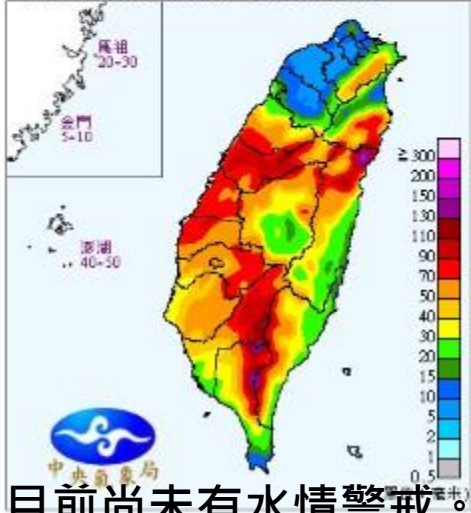
定量降水預報(I)
發布時間：2017/07/29 11:30
有效時間：2017/07/29 14:00 ~ 2017/07/29 20:00



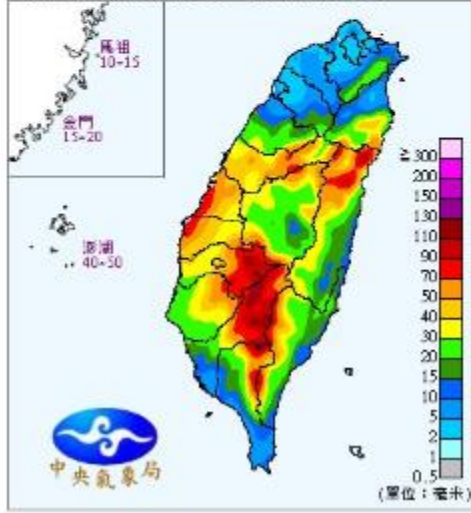
定量降水預報(II)
發布時間：2017/07/29 11:30
有效時間：2017/07/29 20:00 ~ 2017/07/30 02:00



定量降水預報(III)
發布時間：2017/07/29 11:30
有效時間：2017/07/30 02:00 ~ 2017/07/30 08:00



定量降水預報(IV)
發布時間：2017/07/29 11:30
有效時間：2017/07/30 08:00 ~ 2017/07/30 14:00



嘉義市
未達警戒

即時資訊

縣市： 嘉義市

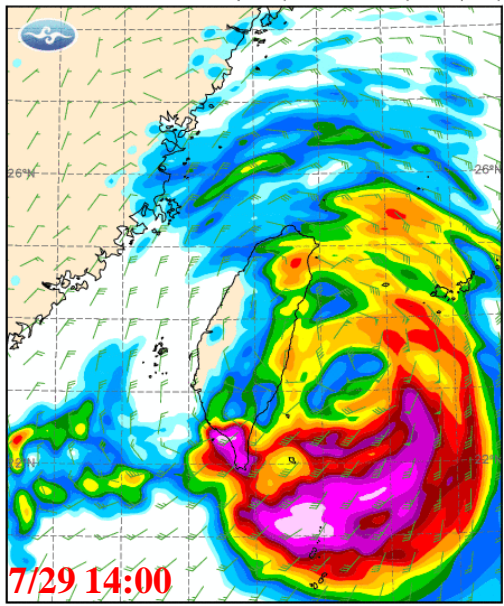
綜合警戒 雨量 水位

- 淹水警戒：**低窪地區及道路請特別注意防範積淹水。
目前無警戒。
- 水庫放流警戒：**當發布水庫放流警戒，請下游民眾及工作人員迅速離開河床，以免生危險。
(一)放水庫：鯉魚潭水庫、石岡壩、馬鞍壩、曾文水庫
- 河川水位一級警戒：**請遠離河川區域，如上游地區持續降雨，請河川沿岸民眾配合地方政府進行疏散撤離。
目前無一級警戒。

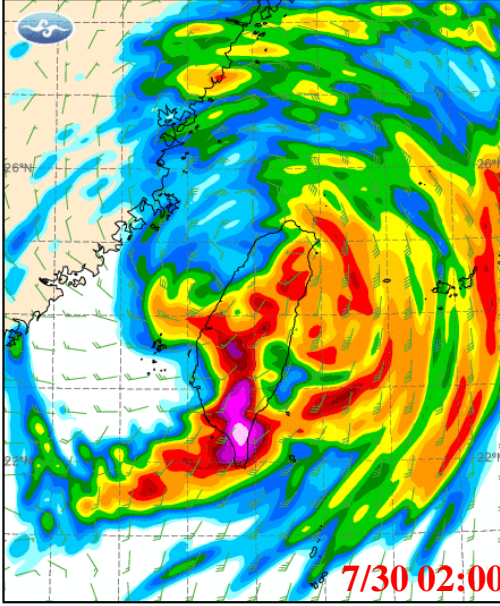
- ◆ 目前尚未有水情警戒。
- ◆ 7/29 14:00-7/30 14:00之每6小時預測雨量40-70mm

氣象局數值預報模式

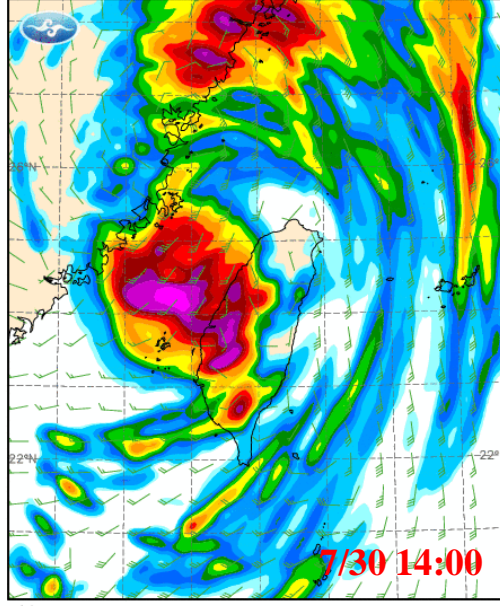
10m WIND, PRECIP(mm) (000-012)
Valid at 29 JUL 2017 06UTC(+012) CWB/WRF (5km)



10m WIND, PRECIP(mm) (012-024)
Valid at 29 JUL 2017 18UTC(+024) CWB/WRF (5km)



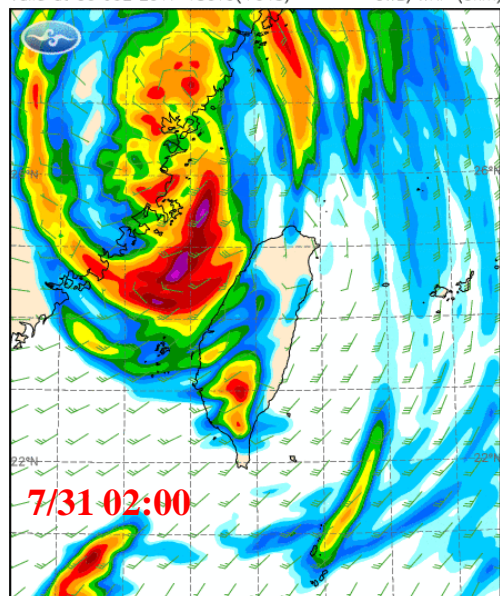
10m WIND, PRECIP(mm) (024-036)
Valid at 30 JUL 2017 06UTC(+036) CWB/WRF (5km)



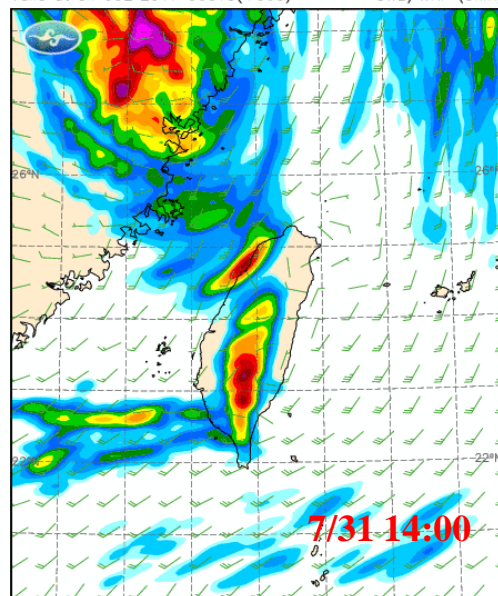
- ◆ 預測嘉義市降雨較為明顯時間為7/29晚上-7/30白天 (12小時降雨量約小於150mm)。
- ◆ 預測平均風力應小於7級風。

氣象局數值預報模式

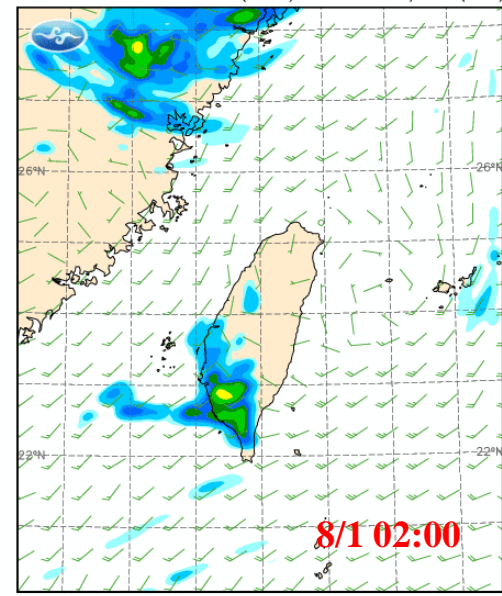
10m WIND, PRECIP(mm) (036-048)
Valid at 30 JUL 2017 18UTC(+048) CWB/WRF (5km)



10m WIND, PRECIP(mm) (048-060)
Valid at 31 JUL 2017 06UTC(+060) CWB/WRF (5km)

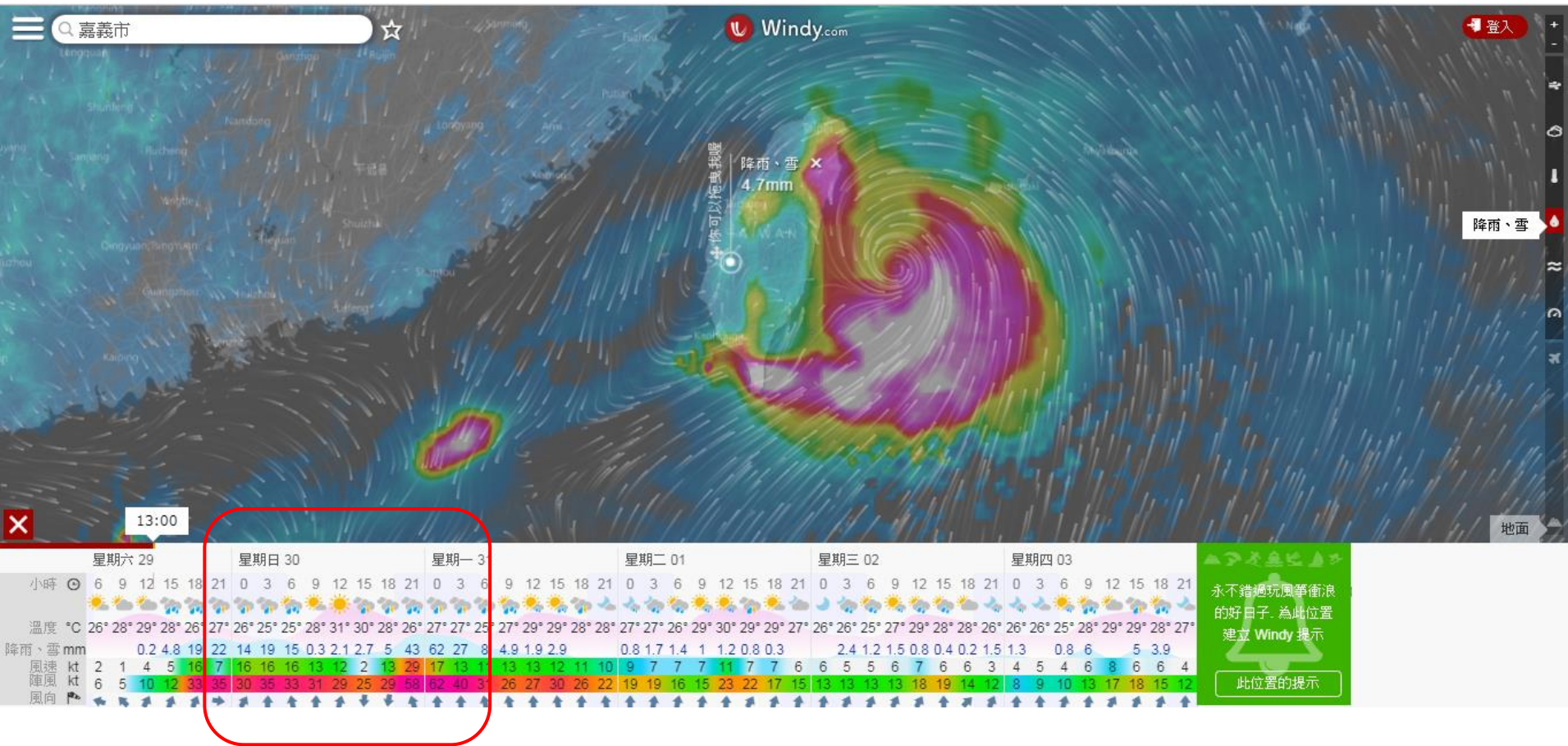


10m WIND, PRECIP(mm) (060-072)
Valid at 31 JUL 2017 18UTC(+072) CWB/WRF (5km)



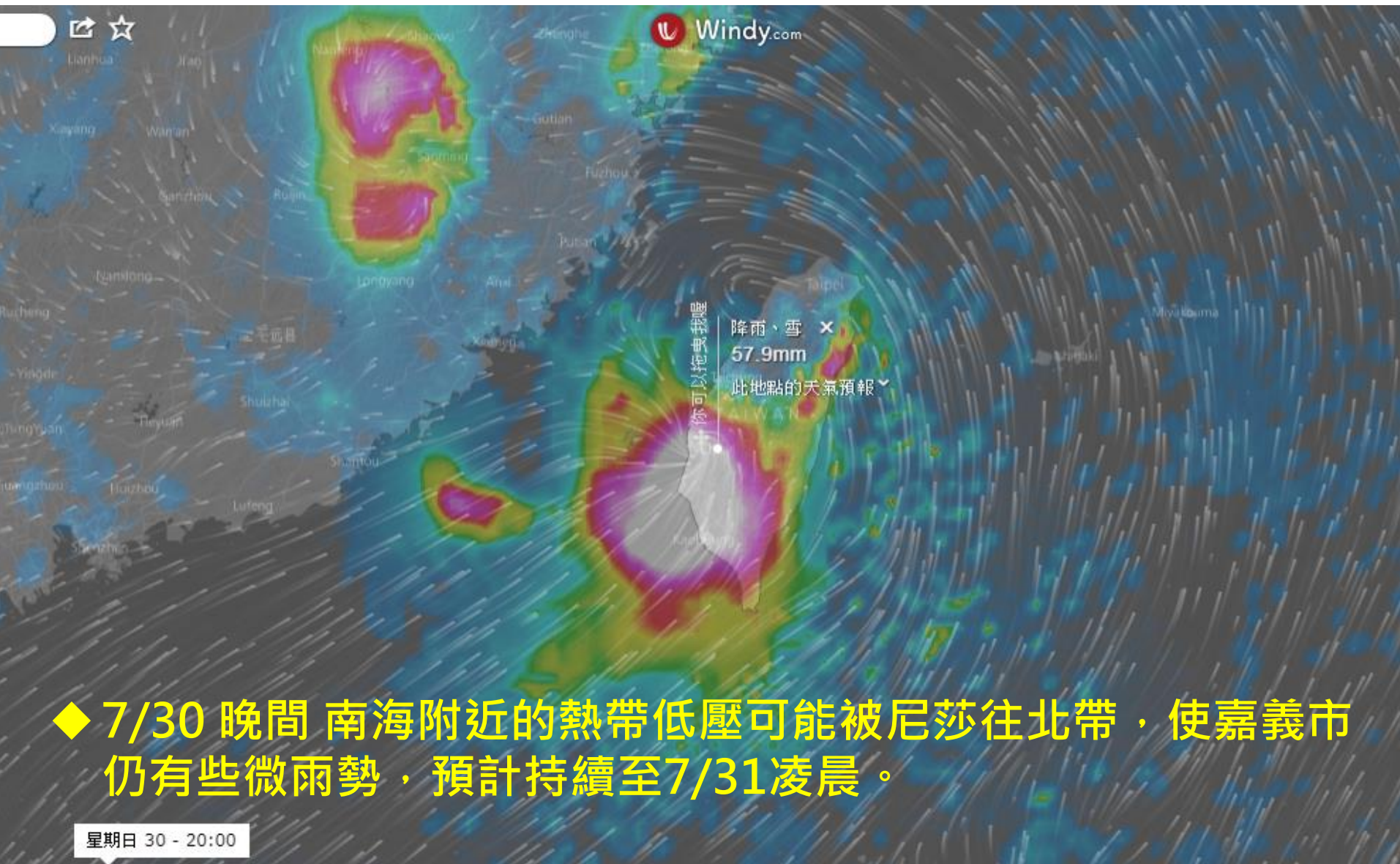
- ◆ 預測 7/31 凌晨起，颱風帶來的雨量會減少(12小時降雨量約小於50mm)。
- ◆ 目前預測颱風遠離後無明顯西南氣流導致之降雨。

流場動態分析(現況)



◆ 預測嘉義市風雨較明顯時段：7/29晚上-7/31凌晨

流場動態分析(預測)



◆ 7/30 晚間 南海附近的熱帶低壓可能被尼莎往北帶，使嘉義市仍有些微雨勢，預計持續至7/31凌晨。

風力預測(7/29-7/30)

106年第09號颱風各警戒地區風力預測

中央氣象局發布

發布時間：106年07月29日13時00分(加報)

分區	風力(級)	29日 13時	29日 18時	30日 00時
		至 29日 18時	至 30日 00時	至 30日 06時
基隆市	平均風	5-6轉6-7	7-8	7-8
	陣風	7-8轉9-10	10-11	10-11
臺北市	平均風	5-6轉6-7	6-7	5-6
	陣風	7-8轉9-10	9-10	9-10轉7-8
新北市	平均風	5-6轉6-7	7-8	7-8
	陣風	7-8轉9-10	10-11	10-11
桃園市	平均風	5-6轉6-7	6-7	5-6
	陣風	7-8轉9-10	9-10	9-10轉7-8
新竹市	平均風	5-6轉6-7	6-7	5-6
	陣風	7-8轉9-10	9-10	9-10轉7-8
新竹縣	平均風	5-6轉6-7	6-7	5-6
	陣風	7-8轉9-10	9-10	9-10轉7-8
苗栗縣	平均風	5-6轉6-7	6-7	6-7
	陣風	7-8轉9-10	9-10	9-10
臺中市	平均風	4-5	6-7	6-7
	陣風	6-7	6-7轉9-10	9-10
彰化縣	平均風	4-5	6-7	6-7
	陣風	6-7	6-7轉9-10	9-10
南投縣	平均風	4-5	6-7	6-7轉5-6
	陣風	6-7	6-7轉9-10	9-10轉7-8
雲林縣	平均風	4-5	6-7	6-7轉5-6
	陣風	6-7	6-7轉9-10	9-10轉7-8
嘉義市	平均風	4-5	6-7	6-7轉5-6
	陣風	6-7	6-7轉9-10	9-10轉7-8
嘉義縣	平均風	4-5	6-7	6-7轉5-6
	陣風	6-7	6-7轉9-10	9-10轉7-8

總雨量預測(7/28-7/31)

總雨量預測
發布時間：29日13時

臺北市	平地	100-200
	山區	150-300
新北市	平地	100-200
	山區	200-400
桃園市	平地	100-200
	山區	150-300
新竹市	平地	100-200
新竹縣	平地	100-200
	山區	150-300
苗栗縣	平地	150-300
	山區	200-400

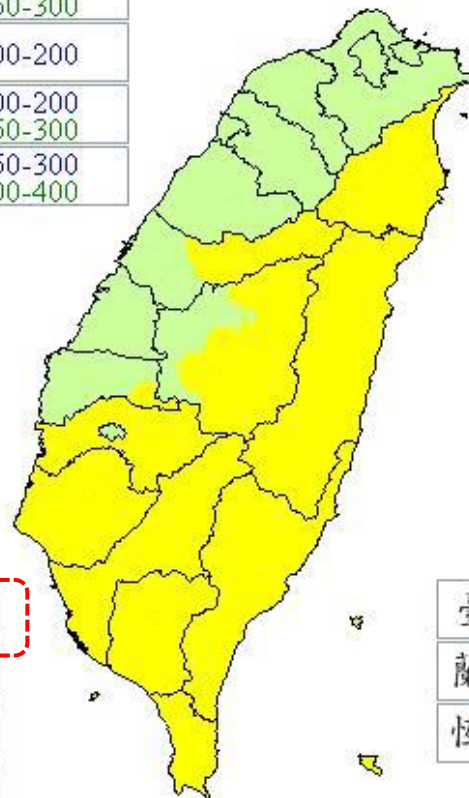
基隆市	平地	80-150
宜蘭縣	平地	300-500
	山區	400-600
花蓮縣	平地	400-600
	山區	600-800

臺中市	平地	200-400
	山區	300-500
彰化縣	平地	200-400
南投縣	平地	200-400
	山區	400-600
雲林縣	平地	200-400
	山區	300-500
澎湖縣	平地	400-600

連江縣	平地	150-300
金門縣	平地	200-400

嘉義市	平地	200-400
嘉義縣	平地	300-500
	山區	500-800
臺南市	平地	400-700
	山區	500-800
高雄市	平地	400-700
	山區	600-900
屏東縣	平地	400-700
	山區	600-900

臺東縣	平地	400-600
	山區	600-800
蘭嶼綠島	平地	400-600
恆春半島	平地	400-600



藍字：平地

綠字：山區

預測總雨量超過500毫米

預測總雨量超過1000毫米

預測總雨量超過1500毫米

預測總雨量超過2000毫米

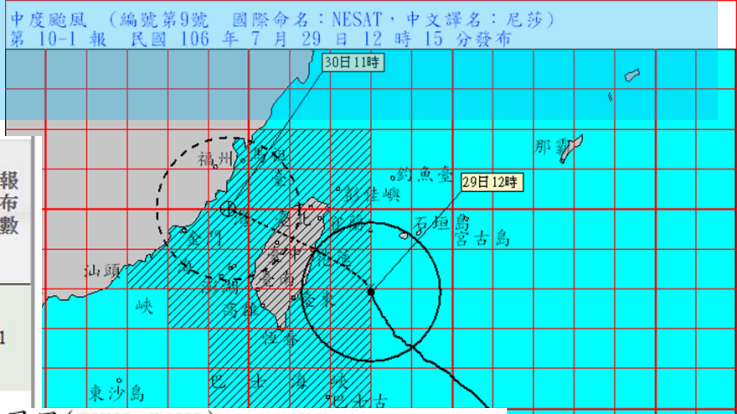
預定下次發布時間：106年07月29日16時00分

交通部中央氣象局發布

綜合建議

- ◆ 颱風路徑可能北抬，從宜蘭、花蓮之間登陸，暴風圈目前已接觸台灣陸地，預計29日下午15-16時暴風圈接觸本市。
- ◆ 降雨預測：與第3報相比，嘉義市開始有明顯雨量之降雨日期仍為7/29晚上開始，另7/30白天仍有雨，受南方熱帶低壓影響，至7/31凌晨前可能仍有雨勢，之後則稍緩。7/29 14:00起，未來一天之每6小時預測雨量約40-70mm。
- ◆ 風力預測：較明顯的風勢應為7/29晚間至7/30白天，平均風約小於7級風，建議仍須做好招牌固定或路樹修剪等預防工作。
- ◆ 災害潛勢預測：與第3報相比，7/29晚上至7/31凌晨之24小時降雨量仍預測約小於200mm，尚未達本市淹水警戒(250-300mm/24hr)，仍建議做好易淹水地區之整備作業。

歷史相似颱風(2008年鳳凰)



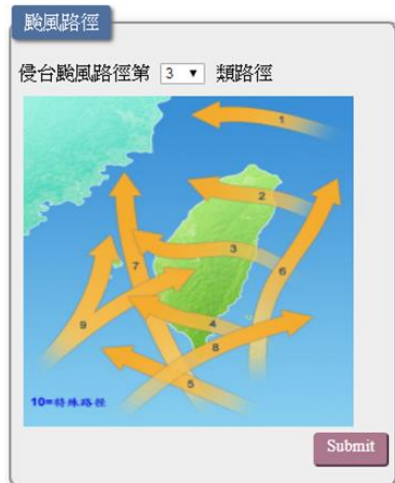
警報發佈

颱風強度

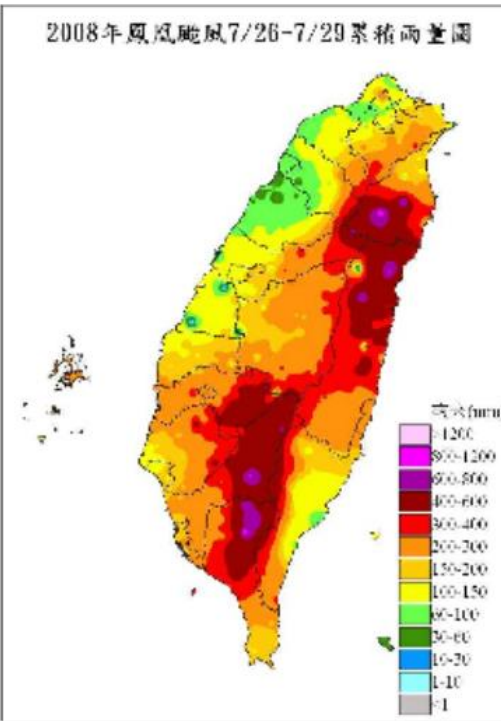
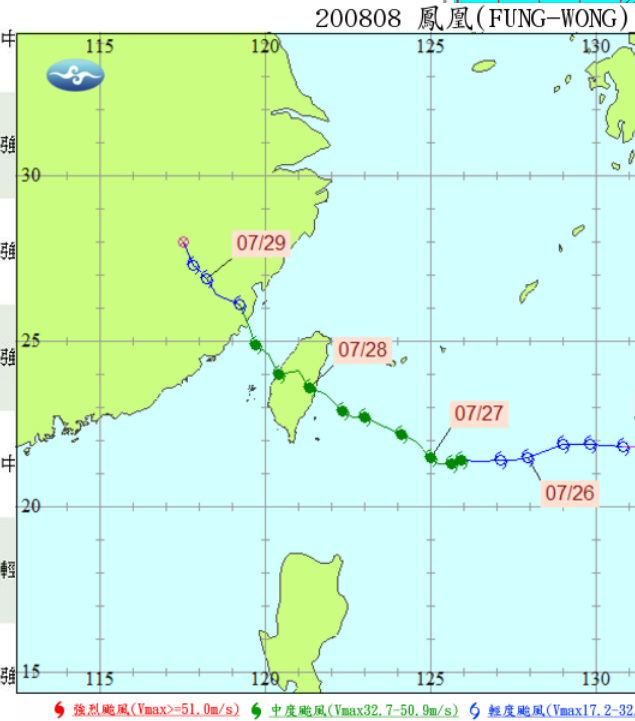
影響時間

開始年度 2000 月份 1

結束年度 2017 月份 12



颱風編號	警報期間	颱風名稱	強度	侵台颱風路徑(九類)	生命期近中心最低氣壓	近中最大風速	近臺7級暴風半徑	近臺10級暴風半徑	警報布次數
200010	2000-08-21 08:25:00 2000-08-23 20:05:00	碧利斯 (BILIS)	強烈	3	930	53	300	120	21
200108	2001-07-28 05:25:00 2001-07-31 14:35:00	桃芝 (TORAJI)	中						
200505	2005-07-16 14:30:00 2005-07-20 02:30:00	海棠 (HAITANG)	強						
200513	2005-08-30 08:30:00 2005-09-01 23:30:00	泰利 (TALIM)	強						
200519	2005-09-30 20:30:00 2005-10-03 08:30:00	龍王 (LONGWANG)	強						
200605	2006-07-23 14:30:00 2006-07-26 02:30:00	凱米 (KAEMI)	中						
200707	2007-08-08 11:30:00 2007-08-09 11:30:00	榕提 (WUTIP)	輕						
200708	2007-08-16 08:30:00 2007-08-19 14:30:00	聖帕 (SEPAT)	強						
200808	2008-07-26 11:30:00 2008-07-29 11:30:00	鳳凰 (FUNG-WONG)	中度	3	948	43	220	80	25



- 2008年鳳凰颱風的路徑、強度、暴風半徑、風速接近尼莎。

- 該次颱風之嘉義市累積雨量約200-300mm(4天)。