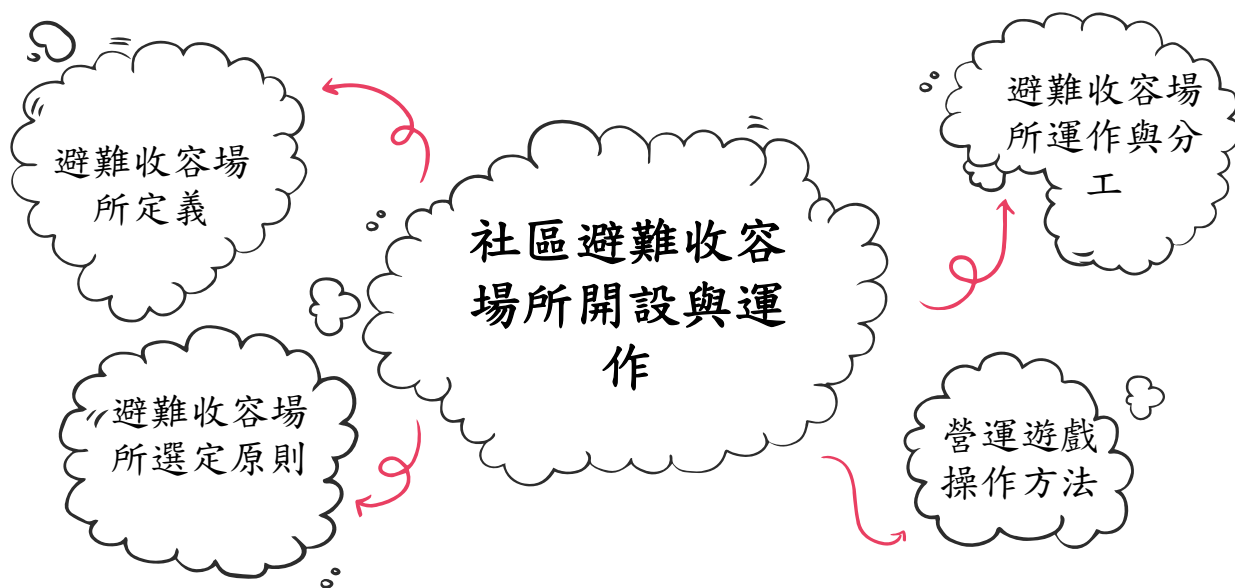




社區避難收容場所開設與運作

林郁芳 | 2023/11/03

簡報大綱



避難收容場所定義

定義與功能

避難收容場所定義

資料來源：消防署

- **緊急避難所 (Emergency Shelter)**
為在災害發生後的第一時間，災民往往為了自保而逃至較為安全的地點，此一地點通常稱之為緊急避難所。緊急避難所有可能是搭了棚子的醫療站，甚至只是空無一物的空曠地，通常災民留在緊急避難所的時間可能從數分鐘至數小時不等。
- **臨時收容所 (Temporary Shelter)**
說明政府或其他慈善團體會利用一些公共建築（如學校或體育館），提供住宿、飲食及醫療服務，以作為臨時性的場所來安置災民。通常災民留在臨時收容所的時間可能從數天至數週不等。
- **臨時性住所 (Temporary Housing)**
指由公部門提供短暫住所安置，由簡易材料所組裝而成，住宅重建過程中由臨時性住所階段到永久性住宅階段，大約費時數週至數年不等。

避難收容場所功能

資料來源：消防署

- **避難收容場所**

災害發生後提供給附近居民有個可靠的避難場所。

- **避難收容據點之功能**

- ✓ 收容災民
- ✓ 提供醫療功能
- ✓ 救災物資存放

- 避難收容地點為災難發生後進行收容、避災、緊急醫療、儲糧的唯一安全場所，故避難收容地點的規劃、設定及維護為防災計畫重點工作。

避難收容場所 選定原則

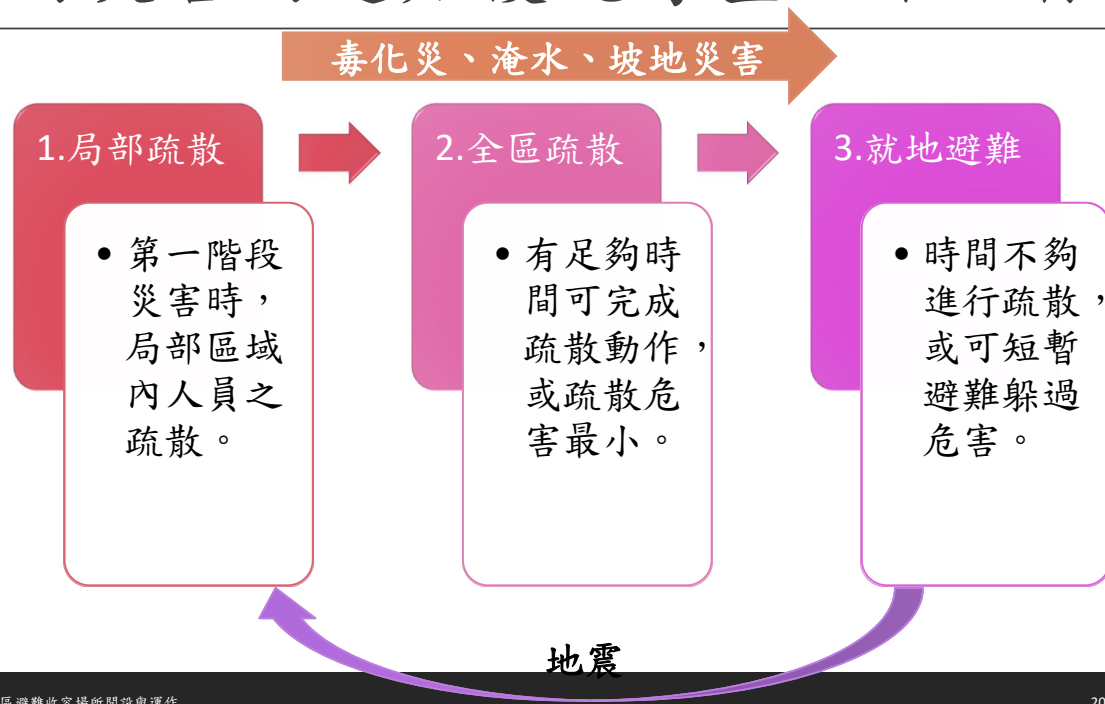
選址與設置原則

避難收容場所基本調查

資料來源：消防署

- 避難場所之整備工作，及造冊列管避難場所地點、容量、物資、聯絡人等詳細資料，皆須每年定期檢討、更新，並評估避難場所之適當性及安全性，以維持所被賦予之功能。
- 現有避難收容場所之規劃，乃以開闊空間為規劃設置標準，包含學校、活動中心、區公所等，再依其使用功能，建議區分為緊急應變中心設置、臨時醫療、物資存放、臨時災民收容等。
- 進一步考量避難收容場所設備之完整性，以就災時收容災民之人道立場、提升災民接受避難收容時之福祉感等考量，做為日後設備提升、改善之依據，宜偕同社會局共同擬定、更新避難收容場所空間及設備調查表，以確認各收容所之可收容人數、室內外收容面積、應收容里別、管理人員之聯繫電話及基本避難設施如看板、緊急照明燈、滅火器...等。

不同災害的避難優先考量並不一樣...



疏散避難型態：疏散vs.就地避難



就地避難
Shelter-in-place

- 暫時不會受到危害入侵
- 基本維生供應能夠持續
- 緊急狀況下能疏散
- (醫院重症單位常用此原則)



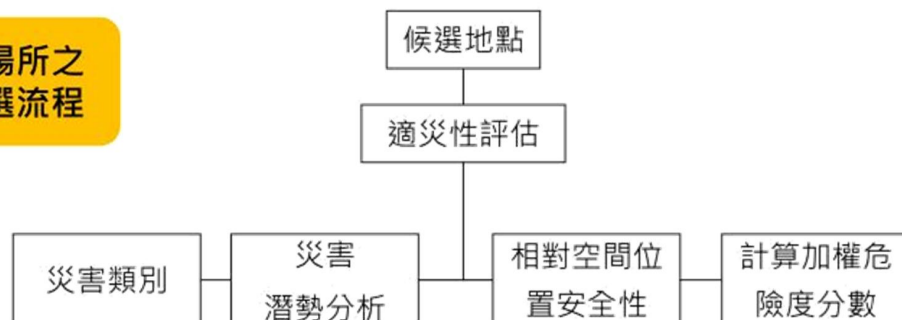
疏散
Evacuation

- 在疏散路程中不受危害侵襲
- 路程中基本維生供應能持續
- 疏散後有人能提供照顧
- 一般單位常用此原則

避難收容場所適災性評估 資料來源：消防署

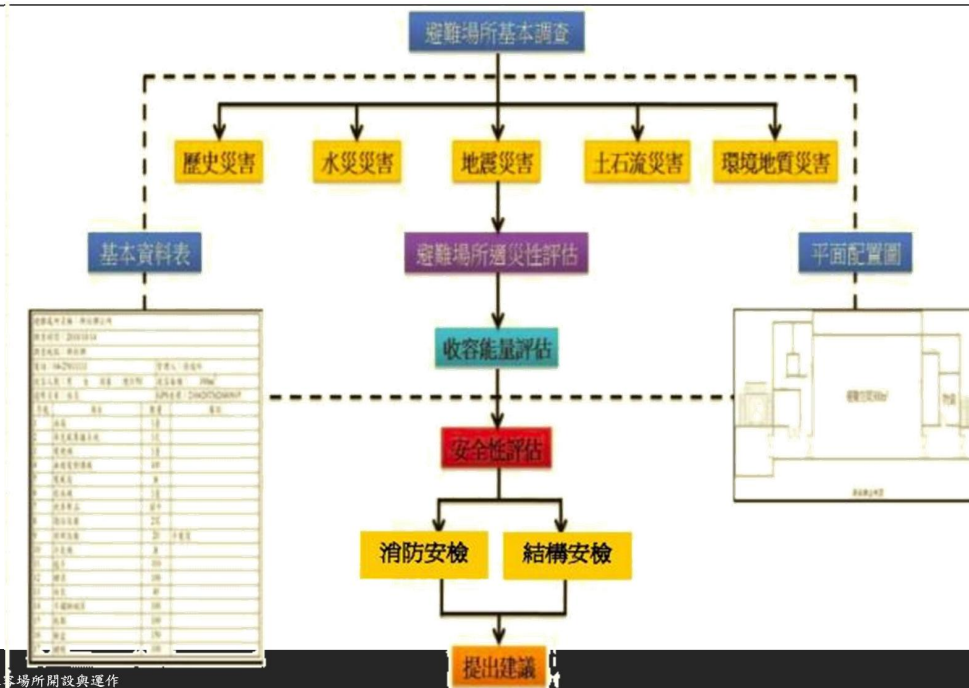
- 避難收容場所的功能為災後提供災民第一處安心進行避難活動之場所，尤其我國在颱風、水災等天然災害頻仍的威脅下，更顯示出避難收容場所的重要性。各避難收容場所可適用之災害性質（簡稱適災性）依所在地域背景條件而有所差異。

避難收容場所之 適災性篩選流程



避難收容場所能量評估

資料來源：消防署



避難收容場所設置原則

資料來源：馬士元、莊睦雄，2019

- **安全原則**：地勢高不淹水、建築結構牢固之地點為宜。
- **就近原則**：以距離較近之學校、廟宇、活動中心等公共建物為主。
- **效益原則**：需備有完善避難設備，足夠活動空間，水源易取得，及備有充足避難物資。
- **分類原則**：應先勘查避難場所地形環境，並依災害類型指定不同性質的避難場所，備妥必要的防救設備及設施。
- **整備原則**：考量災害特性、人口分布、地形狀況，事先指定適當避難場所，宣導民眾週知，並定期動員居民演練，熟悉避難路徑，劃設為避難場所之建物應由專人負責平時之定期安全檢查及設施維護，並備妥相當數量的救濟物資，以確保災民生活安全及環境品質。

緊急收容據點應備事項

資料來源：消防署

- 規劃避難場所應考量災時民眾日常生活之便利性及安全性，如照明、衛生及盥洗、餐飲、不斷電廣播、資訊、醫療器材、心理輔導場、廁所等。
- 優先針對生活弱勢者、高齡及肢體障礙者規劃加強照護之避難設施場所，並與一般避難設施、人員有所區隔。
- 負責緊急收容業務單位應對指定安置場所全面進行安全檢查及補強作業，必要時得請縣府相關單位協助補強改善。
- 整合各界救災與維生資源，妥善照顧災民生活。

避難收容場所種類與劃設指標

資料來源：馬士元，2019

種類	空間名稱	劃設指標
緊急避難場所	基地內開放空間、鄰里公園、道路	→ 周邊防火安全植栽
臨時避難收容場所	鄰里公園、大型空地、廣場、停車場、學校操場或體育館	→ 至少鄰接一條輸送、救援道路 → 平均每人2m ² 的安全面積 → 至少兩向出口，且有效寬度大於避難人口/1800m
臨時收容場所	社區或全市性公園、體育館場、學校	→ 符合人道需求最低標準 → 鄰接輸送、救援道路
中長期收容場所	閒置軍營、宗教機構、國有地、醫衛機構（需照護者）	→ 具備完善的臨時社區功能 → 鄰接輸送、救援道路

避難收容場所種類與面積劃設標準

資料來源：馬士元，2019

種類	每人避難面積
緊急避難場所	每人0.5平方公尺 / 可容納50人場所
臨時避難收容場所	每人2平方公尺
臨時收容場所	每人4平方公尺以上
中長期收容場所	每人4-25平方公尺 (SPHERE)

因災害特性、場所種類及收容時間長短不同，實務上尚未有標準收容能量評估標準。建議各類場所至少以2平方公尺/人計算，中長期收容場所應至少可收容100人以上。各選址空間另依都市計畫相關法規有不同規範。

避難場所有效面積與可收容人數估算

資料來源：莊睦雄，2019

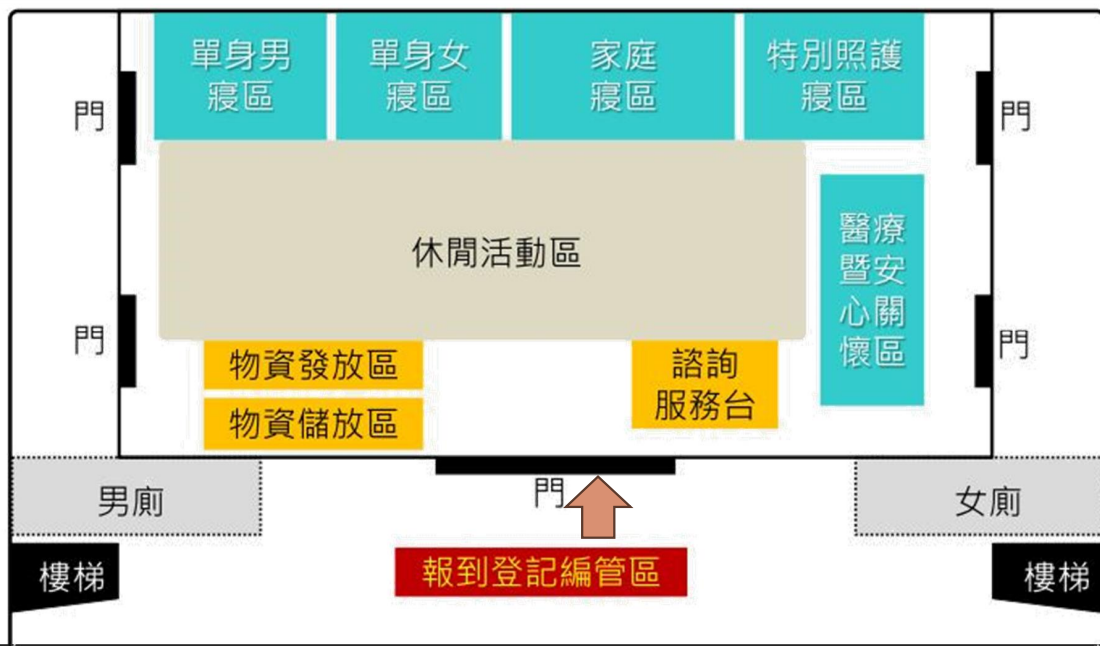
- 避難場所有效面積估算：場所總面積扣除相關硬體設施面積，為一個避難場所可避難空間。
→ 可避難空間面積 = 場所總面積 × 70%
 - 避難場所可收容人數估算：
 - ✓ 根據聯合國舒適距離標準，平均每人約25平方公尺。
 - ✓ 最小標準為日本規定之3.3平方公尺（1坪）。
 - ✓ 避難場所內的通道及緩衝空間亦應納入估算。
- 各縣市可就轄內避難場所面積與可收容人數估算出合宜之每人收容空間

避難收容場所運作與分工

空間規劃與作業流程

避難收容場所空間規劃（例）

資料來源：馬士元，2019



避難收容作業流程 (1/3)

資料來源：消防署

● 建立收容資料 (平時)

- 平時先行調查安全地區，設定災民收容所，確認收容所避開災害潛勢區，定期更新且於網站公告有關收容地點、收容量、聯絡人及主要負責人等資料。
- 平時應進行整備演練相關事宜，確定聯絡管道暢通，溝通無虞。
- 對於老人或身心障礙者等特殊需求個案，應協請轄內老人長期照顧機構、身心障礙福利機構空餘床位，視需要妥為安置，確保安置品質。

避難收容作業流程 (2/3)

資料來源：消防署

● 收容空間整備 (平時)

- 於災民前住前完成場地清潔、消毒及簡易隔間等工作，提供較符人性化的居住空間及相關日常生活用品，如：臉盆、毛巾、牙刷、牙膏、漱口杯、拖鞋、毛毯、墊被及女性與嬰幼兒用品等。

● 收容管理作業

- 辦理災民資料登記時，可詢問瞭解其專長，以便運用災民專長並鼓勵其協助相關管理作業，減輕災民收容所管理人力不足問題。

避難收容作業流程 (3/3)

資料來源：消防署

●收容情形回報

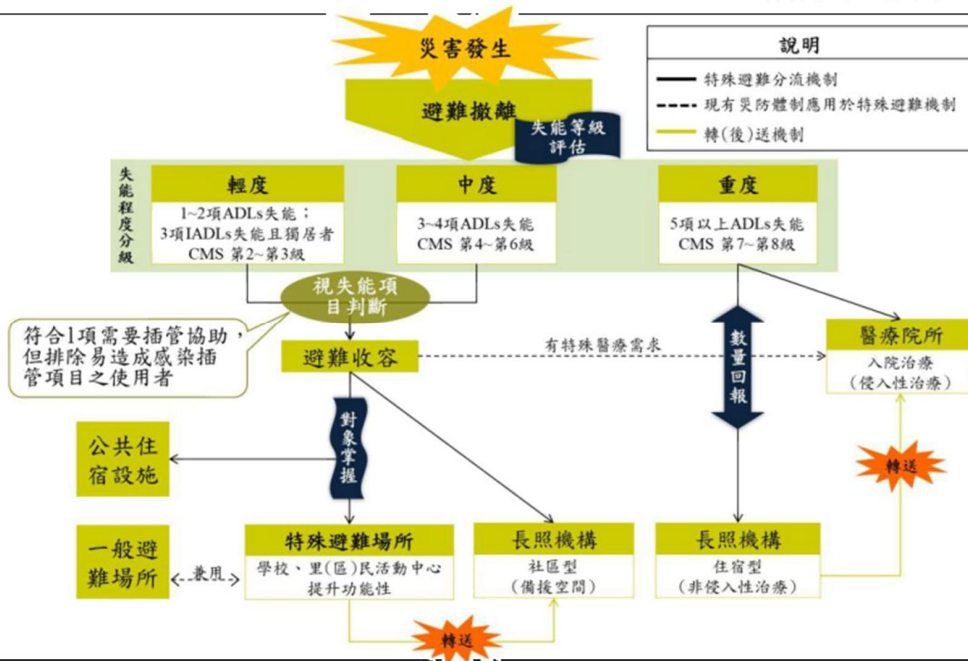
➤ 災民收容所管理負責人應於每日3時、6時、9時、12時、15時、18時、21時、24時，填報收容情形至中央災害應變中心防救災相關系統，直到收容所撤離為止，該項資料由地方到中央應具一致性。

●臨時收容期間

➤ 緊急臨時收容以2週為原則，最長不超過1個月。臨時收容所開設一週時，由社工人員進行災民中長期安置需求調查統計，俾辦理後續配套措施規劃作業。

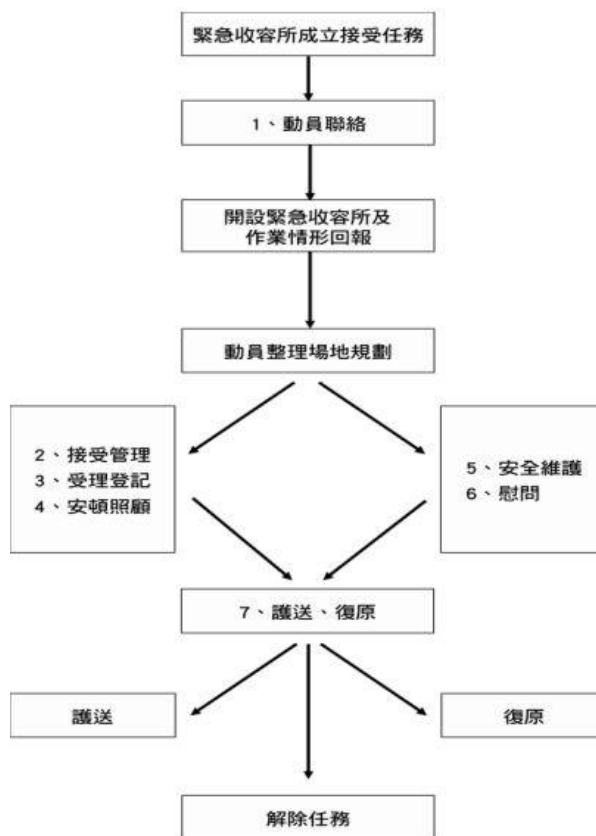
特殊避難收容流程圖

資料來源：蔡緯芳、董娟鳴，2020



避難收容安置流程圖

資料來源：消防署



避難收容場所開設後的管理原則

資料來源：馬士元，2019



食

災民的**三餐**如何準備？外送？或在避難所內開伙？由誰**烹煮**？素食的提供？



衣

內衣褲、盥洗用具等由誰提供？是否有特殊**需求**，如尿片？



住

寢具足夠嗎？收容所空間如何**分配**？有洗澡**設備**嗎？**寵物**可以進駐收容所嗎？



通訊

災民的親朋好友要如何**找尋**災民？災民如何對外**聯繫**？失聯人員及孩童由誰**看護**？



其他

宗教及心靈撫慰等。



安全

由誰負責**安全管理**維護？



醫療

慢性病患的處理？**醫療人員**進駐嗎？

避難收容場所開設需求性評估 (1/2)

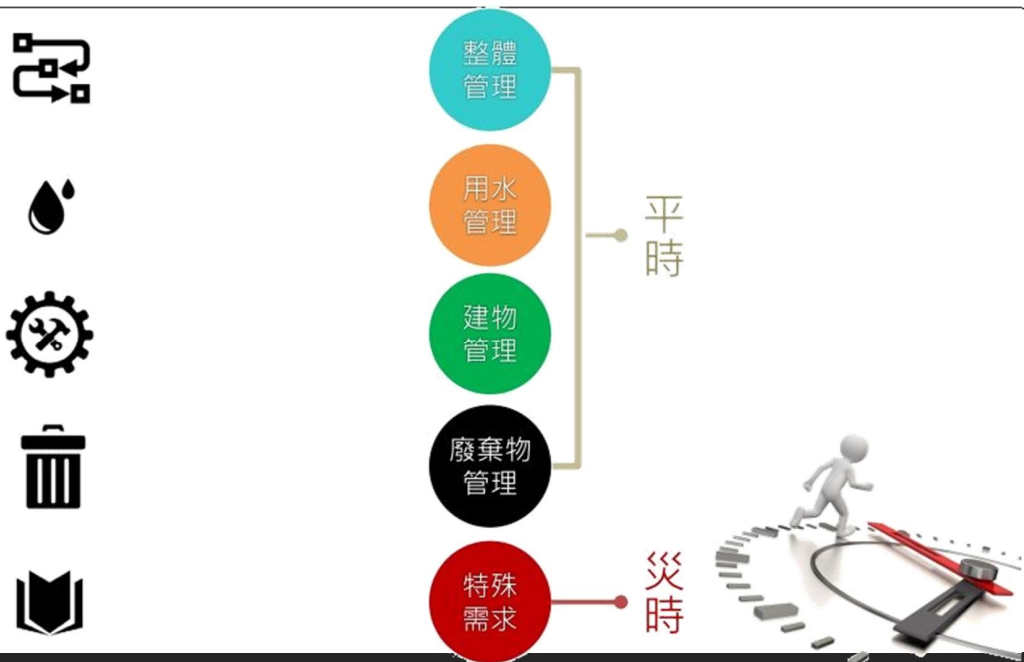
資料來源：馬士元，2019

- 利用開口合約，避免物資儲存管理及期限問題
- 每人4-6平方公尺做為評估公園容納人數依據
- 需求評估項目包括以下10面向



避難收容場所開設需求性評估 (2/2)

資料來源：馬士元，2019



防災士可協助事項

資料來源：消防署

→平時

- ✓ 規劃收容所之配置與建置
- ✓ 建立收容所人員清冊
- ✓ 事先考量弱勢族群的安置
- ✓ 配合定期教育訓練
- ✓ 收容所空間整理

→災時

- ✓ 分類受災災民及傷患種類
- ✓ 協助管理及運作收容所
- ✓ 對外發布收容所即時資訊
- ✓ 建立傷患名單
- ✓ 進行初步醫療救護
- ✓ 引導救護團隊之進出

→災後

- ✓ 恢復收容所
- ✓ 收容所環境整潔及衛生
- ✓ 補充收容所民生用品
- ✓ 協助災民返家
- ✓ 協助收容所後續檢討事宜

營運遊戲操作方法

情境。衝擊。因應

評估系統

← 調查統計

撤離與收容評估

評估系統 →

<https://drrstat.ncdr.nat.gov.tw/>

撤離／收容人口及物資推估

桌遊（HUG）操作目的

- 希望學員透過遊戲了解安置受災者時，能妥適規劃空間配置（如特殊需求者的空間需求、臨時廁所淋浴設備、動線...等），讓學員快速了解避難收容處所該如何運作，並進行討論。
- 使參與應變人員熟悉任務與相關設施運作，以提升作業效能。
- 彈性假設突發狀況，加強參與者之狀況判斷，以提升緊急應變能力。

操作流程（約90分鐘）

- 小組破冰及任務分組：依據自我介紹（姓名、工作、專長等），並推派指揮官及小組成員
- 介紹HUG操作方式
- 災害想定公告及收容場所基本設定說明
- 繪製避難所配置
- 主持人下達突發狀況
- 活動成果發表

HUG分組原則

- 6名學員為一組，視為一個避難所。
- 每一個避難所推派1名指揮官，負責決策。
- 每一個避難所分為多個任務小組，分別為登記組、查報組、公關組、醫療組、救濟組、物資組等(可自行調整)。
- 每一到兩位學員代表1個組別。
- 指揮官與組員共同討論、規劃、擬定決策來進行狀況處置。