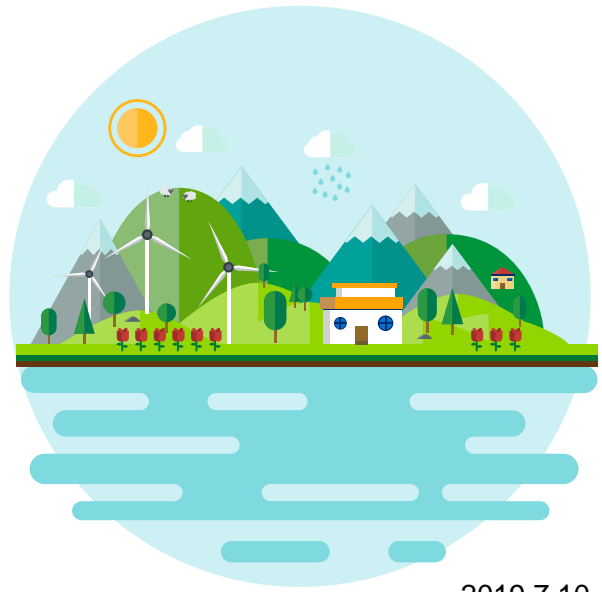


環境踏勘辦理 流程說明



簡報者：雲林科技大學

2019.7.10



環境踏勘的 用意？



了解社區環境

- 每個社區的環境和面臨的災害都不一樣，所以在開始推動社區防災的時候，應該先收集社區環境的災害潛勢跟防救災資源等資料，掌握社區概況，才能規劃符合社區災防需求。

是否認識社區環境？

知不知道社區可能會發生哪些災害？

可能影響的範圍有多大？

對社區的衝擊程度又是如何？

人口密集的都會型社區



村落分散的鄉村型社區



瀕臨海邊的漁村型社區



製作社區防災地圖

以**步行方式**，重新檢視日常的生活環境，以了解社區環境中可能**潛在的災害**以及成因。透過相機和紙筆，將觀察到的現象與發現的問題記錄下來，並把它們的**位置標示在地圖上**，做為討論問題與繪製防災地圖的基礎。



社區環境說明與踏勘情形



社區環境說明與踏勘情形



社區環境說明與踏勘情形



社區環境說明與踏勘情形



要踏勘哪些地點？



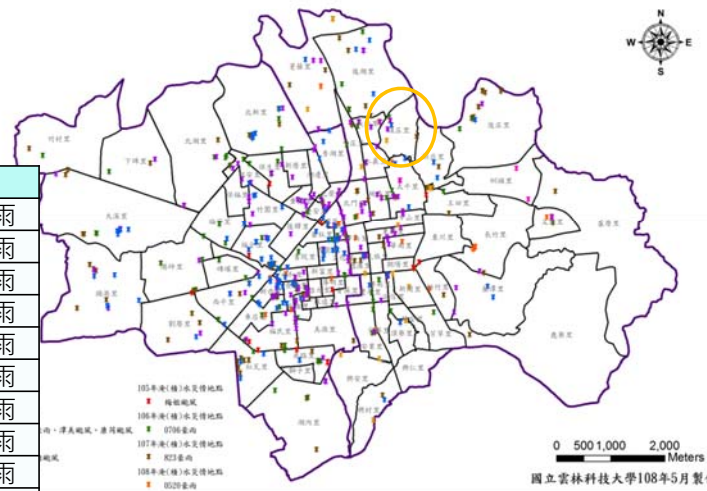
蒐集社區災害潛勢與經驗

依據災害潛勢與歷史災情資料顯示，頂庄社區主要面臨之災害為颱風、地震及毒化災害。

近年淹(積)水紀錄

位置	淹水深度	事件
義教街542巷6號	40	103年0603豪雨
義教街580巷594號	15	103年0603豪雨
台林街144之1至144之15號	15	103年0603豪雨
保建街151巷17及19號	15	103年0603豪雨
義教街706巷6弄7號	20	103年0603豪雨
台林街295巷1.3.5弄2-2號至2-54號前	29	104年0524豪雨
義教街542巷道積水30公分	30	104年0524豪雨
台林街144之1至144之15號	30	104年0524豪雨
義教街542巷	15	106年0706豪雨
義教街402號之3	120	107年0823豪雨

嘉義市近年淹(積)水分布圖





蒐集社區災害潛勢與經驗

- 位於淹水潛勢地區。
- 屬土壤液化低潛勢區，未有災情紀錄。

嘉義市350mm/6hr淹水潛勢地圖

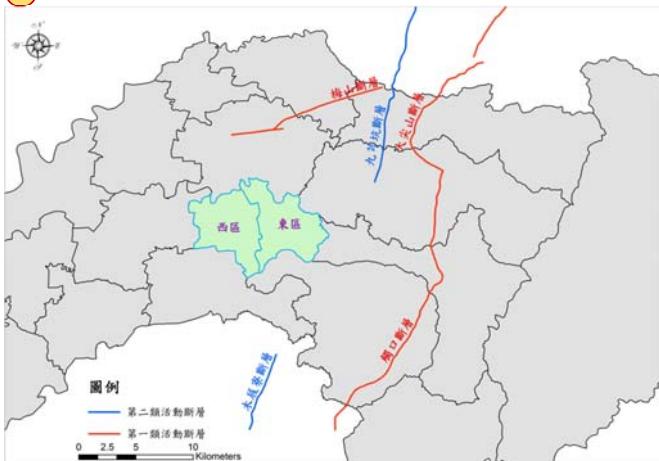


嘉義市土壤液化潛勢圖

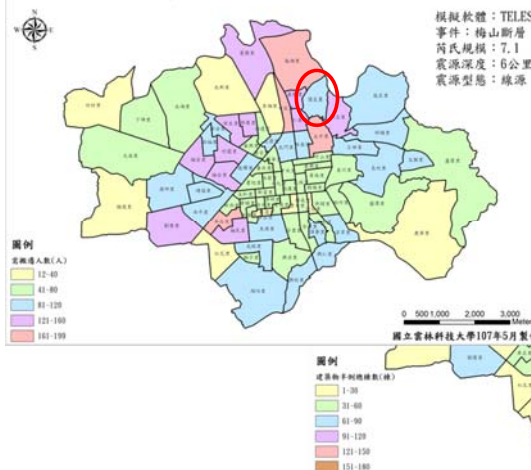


蒐集社區災害潛勢與經驗

- 梅山、九芎坑、大尖山、觸口及木屐寮斷層鄰近嘉義市。
- 參考1906年梅山地震規模與震源深度，利用TELES軟體模擬地震災情
 - 頂庄里需搬遷人數107人，建築物半倒64棟、全倒6棟。



嘉義市需搬遷人數分布圖



勿半倒總棟數分布圖



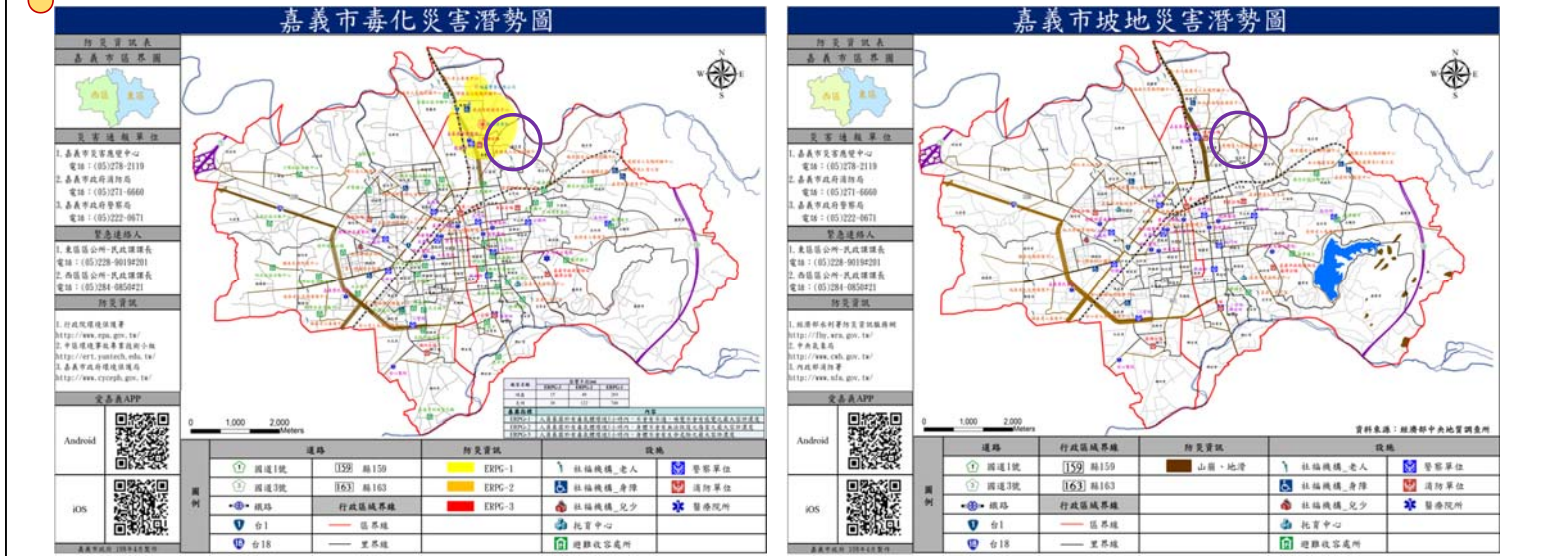
模擬軟體：TELES
事件：梅山斷層
芮氏規模：7.1
震源深度：6公里
震源型態：線源

模擬軟體：TELES
事件：梅山斷層
芮氏規模：7.1
震源深度：6公里
震源型態：線源



蒐集社區災害潛勢與經驗

- 位在毒化災害潛勢區(ERPG-1)，鄰近後湖工業區。
- 為平原地區，無坡地災害潛勢與土石流潛勢溪流。



自然與社會環境

<h3>危險地區</h3> <ul style="list-style-type: none"> 陡峭坡地 低窪地區  <p>每次降水我都會去測水位</p>	<h3>老舊建物</h3> <ul style="list-style-type: none"> 建造達一定年限，結構較危險的建築物 	<h3>公共工程</h3> <ul style="list-style-type: none"> 橋梁 堤防 排水 地下道 溝渠 	<h3>重要設施</h3> <ul style="list-style-type: none"> 醫院 學校 公園 派出所 消防隊 活動中心 避難處所 	<h3>災害弱勢</h3> <ul style="list-style-type: none"> 身心障礙人士 獨居老人 維生器材患者 
--	---	---	---	--



社區防救災資源

※建立社區防救災資源資料庫

社區內許多習以為常的**人、事、物**在社區防救災工作上可以發揮意想不到的功效。

紀錄保管人、所有人、聯絡資訊及定期檢測

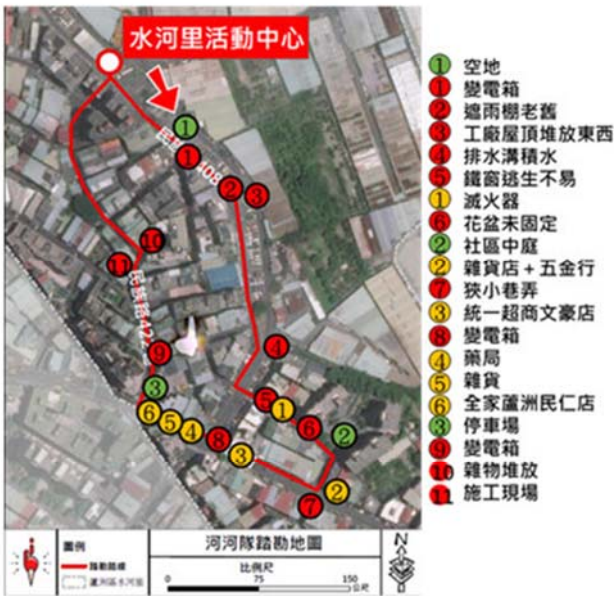
防救災專業人才：
如藥劑師、醫師、護士、
會開重機具（如怪手）、
水電維修等。

邀請加入推動或災時合作協助

防救災設施、設備：
避難處所、防救災設備
（如警示錐、AED）、救
濟物資（如乾糧、水）等。

環境踏勘成果範例

實地踏勘記錄範例



河河隊探勘路線圖

泉安社區實地踏勘活動 組名：珠子組 姓名：連小莉 日期：2005/12/20 天氣：



踏勘筆記

- 1 往山上的路靠溪邊卻沒有護欄，晚上走不安全。
- 2 路面龜裂、路基掏空。
- 3 雜草、垃圾卡住橋孔，橋面有違章建築可能會妨礙排水。
- 4 水、土石和泥巴都從對面的山，直接沖進來的。
- 5 有獨居老人單獨住在土角厝。



調查表範例

社區防救災專業人才調查範例表

姓名	專長	地址	電話	備註
莊金南	駕駛怪手、山貓	○○村○○路○○號○○	Xxx-xxxx	經常在外縣市工作
羅阿竹	基本醫療、包紮	○○里○○路○○號○○樓 (健康西藥房)	Xxx-xxxx	

社區避難場所調查範例表

避難場所	配置物資	數量	管理人	電話
社區活動中心	急救箱 泡麵	2個 10箱	張博仁 (社區里事長)	Xxx-xxxx
國小體育館	睡袋 帳棚	20個 10頂	林東昇 (總務組長)	Xxx-xxxx

社區防救災設備調查範例表

品名	數量	狀態	配置位置	管理人	電話
強力探照燈	1組	故障	○○村○○路○○號 (里辦公室)	曹曉茹 (社區里事長)	Xxx-xxxx
柴油發電機	2組	沒有柴油	○○里○○路○○號○○樓 (土地公廟)	陳星洲 (土地公廟祝)	Xxx-xxxx



踏勘地點規劃 與使用工具



踏勘地點規劃

彙整社區歷史災情、與鄰近重要設施資料，初步規劃踏勘地點：

項目	子項目	位置	備註
災害經驗 危險地區	實際災情 地勢低窪	義教街542巷6號	103年0603豪雨40cm 104年0524豪雨30cm
		台林街144之1至144之15號	104年0524豪雨30cm
		義教街402號之3	107年0823豪雨120cm
重要設施	公園		頂庄公園
	社福機構	嘉義市義教街585巷30號	展順老人長期照護中心
	活動中心 避難處所	嘉義市義教街542巷20號	頂庄社區活動中心
公共工程	堤防	頂庄里東邊界	牛稠溪
災害弱勢	獨居老人	2人	社會處
	洗腎患者	1人	衛生局
	身心障礙	138人	社會處



踏勘地點規劃

沿路記錄地點：





標註踏勘地點

到踏勘地點後，開啟手機的 Google Maps APP，會定位顯示現在所在位置，然後比對手中的地圖，進行標註與紀錄。



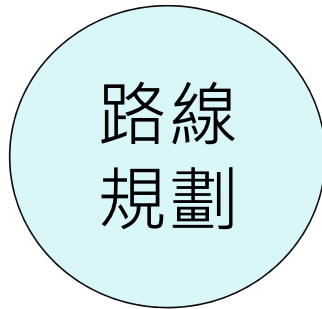
下次課程說明



下次課程內容

日期	時間	課程名稱	地點
7/16	09:00~11:00	環境踏勘	何庄社區活動中心與戶外踏勘
	11:00~12:00	社區防災地圖實作	

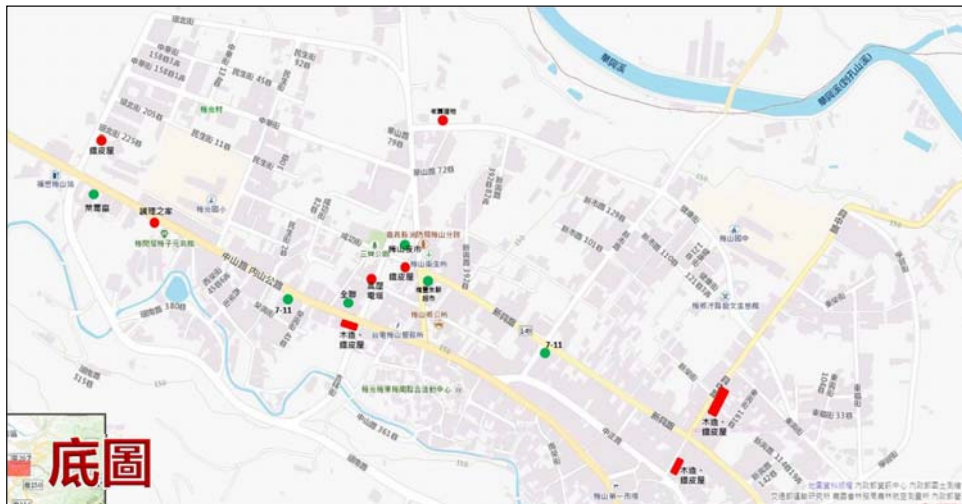
環境踏勘



下次課程內容

防災地圖實作

工具



便利貼



踏勘照片



圓點貼紙



油性簽字筆



隱形膠帶

貼黏照片找出點位

- ✓ 將調查途中派攝的照片貼在社區大地圖邊緣，並將拍照位置標示在地圖上。
- ✓ 將調查圖中所記下的現象、問題或資源等寫在便利貼上，並黏貼在社區大地圖上。
- ✓ 組長帶領組員針對便利貼上的內容進行討論與整理。



感謝聆聽

